

| SPECIFICHE | | | |
|-----------------------|-------------------------|----------|---------|
| Capacità | 650VA | 1000VA | 1500VA |
| Voltaggio input | 145VAC-290VAC | | |
| Voltaggio output | 220VAC ±12% | | |
| Forma d'onda | PWM/DC | | |
| Frequenza output | 50Hz | | |
| Tipo batterie | 12V/7Ah | 12V/7Ah2 | 9V/7Ah2 |
| Tempo di backup | 3-20 minuti | | |
| Rumorosità | meno di 45 dB | | |
| Temperatura operativa | 0-45°C | | |
| Umidità | 10 a 90% senza condensa | | |

COLLAUDARE IL GRUPPO DI CONTINUITÀ'

Per collaudare il funzionamento del gruppo di continuità, togliere la corrente e osservare il led di backup. Il PC collegato al gruppo dovrebbe continuare a funzionare normalmente.

1. Auto-test durante l'accensione: prima di accendere il gruppo, i led lampeggiano due volte a turno, poi il gruppo è pronto.

2. Funzione silenziosa: In modalità batteria, premere brevemente il bottone per abilitare o disabilitare il cicalino. Ma quando il gruppo ha la batteria quasi scarica o in sovraccarico, il cicalino non si può disattivare.

3. Protezione contro i sovraccarichi: quando il gruppo è in sovraccarico durante il funzionamento, e la cosa non viene risolta dall'operatore, l'output verrà ridotto automaticamente dopo un certo periodo.

4. Autorun: In modalità DC, il gruppo si scarica fino a quando le batterie si esauriscono. Quando ritorna la corrente, il gruppo va in modalità autorun.

5. Spegnimento con batteria bassa: Quando la batteria si sta per esaurire, il gruppo si spegnerà automaticamente per proteggere le batterie.

6. Spegnimento:

1) Funzionamento normale AC: il gruppo toglierà l'output e si metterà in modalità standby AC premendo l'interruttore per 3 secondi.

2) backup: Premere l'interruttore per 3 secondi, il gruppo si spegnerà dopo un suono prolungato.

RISOLUZIONE DEI PROBLEMI

Questo schema ricopre la maggior parte dei problemi che si possono incontrare durante le normali condizioni lavorative.

Se il gruppo non riesce a funzionare correttamente, controllate i seguenti punti prima di chiamare l'assistenza tecnica.

1. Il gruppo è collegato a una presa funzionante?
2. Il voltaggio è entro la gamma specificata?
3. Il fusibile del gruppo è attivo?

| SINTOMI | POSSIBILI CAUSE | AZIONI DA INTRAPRENDERE |
|---|---|--|
| Il gruppo non si accende | Il gruppo non è connesso alla corrente o c'è un sovraccarico | Connettere alla corrente o togliere il sovraccarico staccando dei dispositivi dal gruppo |
| | Il fusibile è bruciato | Sostituire il fusibile, scollegare dei dispositivi e verificare se qualcuno dei dispositivi collegati è in corto circuito e è difettoso. |
| | Il voltaggio in entrata AC è troppo basso | Verificate il voltaggio della corrente in entrata |
| Il led rosso è acceso continuamente ed emette un suono ogni 8 secondi | Il gruppo si è convertito improvvisamente alle batterie al posto di usare la linea presente | Salvate i dati e spegnete i dispositivi collegati |
| Il led rosso è acceso continuamente ed emette un suono ogni secondo | Le batterie permettono la carica dei dispositivi collegati per meno di un minuto | Salvare i dati, spegnere il dispositivo e ricaricare di nuovo |
| Il tempo di backup è inferiore a quanto dichiarato | C'è un sovraccarico | Scollegate dei dispositivi per ridurre il carico |
| | La batteria non è completamente carica | Ricaricate la batteria per almeno 12 ore e ripetete il test del tempo di backup |
| | La ricarica non riesce a caricare | Mandate il gruppo al centro di riparazione |

MANUALE UTENTE

Gruppi di continuità Link

LINK
CREATIVE



Leggere e conservare questo manuale!

Questo manuale contiene istruzioni importanti che si devono seguire durante la manutenzione e l'installazione del gruppo. Leggete tutte le istruzioni prima di usare il dispositivo e conservate questo manuale per riferimento futuro.

QUESTO MANUALE CONTIENE IMPORTANTI ISTRUZIONI DI SICUREZZA. CONSERVATE QUESTO MANUALE PER USO FUTURO

INSTALLAZIONE E FUNZIONAMENTO

Prima dell'installazione, preghiamo di leggere le seguenti istruzioni:

controllare il contenuto della confezione:

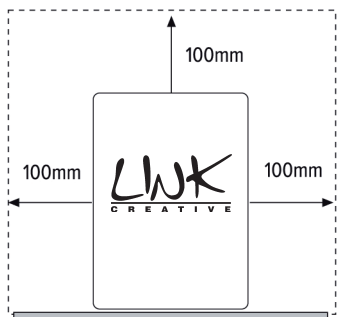
- Manuale
- Gruppo di continuità
- Cavo di collegamento
- 2 fusibili

DISIMBALLARE E CONTROLLARE

Controllate che la confezione non sia danneggiata. Segnalate immediatamente al venditore se ci sono danneggiamenti. Tenete la scatola per usarla durante eventuali spostamenti futuri.

POSIZIONARE IL GRUPPO

Posizionare il gruppo su una superficie solida, asciutta e ben ventilata lontana da fonti dirette di calore. Lasciare almeno 10 cm di spazio intorno al gruppo per fornire ventilazione adeguata.



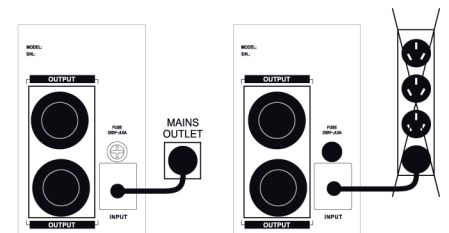
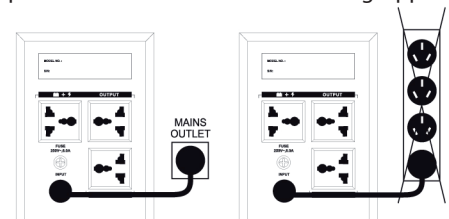
Il gruppo di continuità è solo per uso interno. Nonostante la struttura sia robusta, i componenti interni non sono sigillati in caso di uso esterno. Seguite le seguenti regole:

- Evitate esposizione diretta al sole
- Evitate eccessivo riscaldamento
- Evitate eccessiva umidità o liquidi
- Evitate eccessiva polvere.



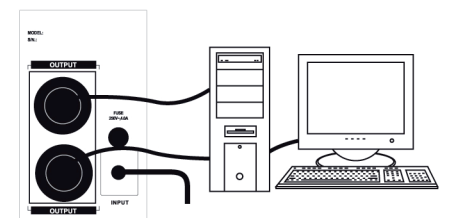
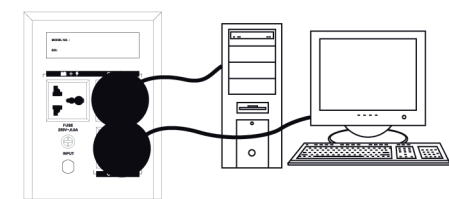
COLLEGARE IL GRUPPO ALL'ALIMENTAZIONE

Collegare il cavo di alimentazione a una presa con la terra. Non collegate il gruppo a adattatori o a multiprese, collegatelo direttamente a una presa elettrica idonea. Accendere il gruppo.

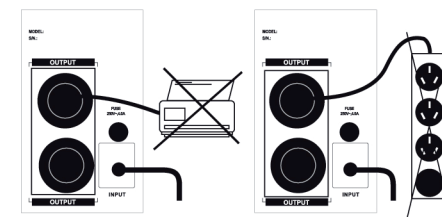
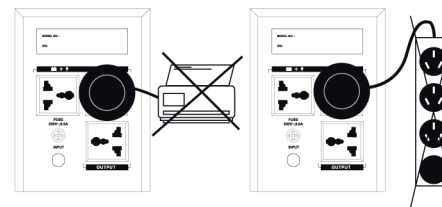


COLLEGARE I DISPOSITIVI AL GRUPPO DI CONTINUITÀ'

Collegate ora il dispositivo da proteggere (computer, monitor, ecc.) alla presa di uscita sul retro del gruppo di continuità.



Non collegate stampanti direttamente sul gruppo di continuità.



Accendete il gruppo premendo l'interruttore ON/OFF, situato sul pannello frontale. Il gruppo è ora pronto per l'uso. Accendete i dispositivi ad esso collegati e siete pronti per partire.

AVVISO DI SICUREZZA

Il prodotto contiene circuiti sotto tensione potenzialmente pericolosi. Le eventuali riparazioni devono essere svolte da personale qualificato. Non cercate di aprire il coperchio e di ripararlo da soli, all'interno non sono presenti parti riparabili con strumenti comuni. Fate riferimento solo a personale qualificato per la riparazione. Il prodotto ha una sua fonte di energia interna (batteria). I connettori output possono essere attivi anche quando il prodotto non è connesso alla rete elettrica.

INTERRUTTORE ON/OFF

Premete questo bottone per accendere il gruppo e fornire energia in uscita dal gruppo. Per togliere corrente dai dispositivi mettere il bottone in posizione OFF. L'interruttore è situato nella parte frontale del gruppo.



INDICATORE AC NORMALE

(luce verde continua)
Il gruppo sta fornendo energia alle sue uscite.



INDICATORE OVERLOAD

Accompagnato da un suono continuo. Il gruppo è in modalità protezione. Rimuovete dei dispositivi collegati perché il carico è eccessivo.



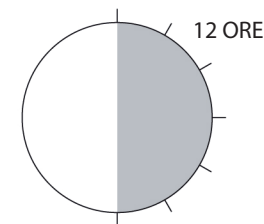
ATTENZIONE

In caso di rischio di incendio, cambiare il fusibile con uno dello stesso tipo e dello stesso voltaggio. Il prodotto è destinato solo ad uso interno. Evitate eccessiva umidità, calore, liquidi, polvere.

MANUTENZIONE DELLE BATTERIE/RICARICA DELLE BATTERIE

Prima dell'installazione le batterie devono essere ricaricate. Se non vengono usate per molto tempo, le batterie inizieranno a scaricarsi da sole, il che potrebbe causare una durata più breve o perfino il loro danneggiamento. Si dovrebbe evitare l'eccessivo riscaldamento intorno al gruppo, che potrebbe causare un deterioramento della durata delle batterie. Per ottenere la massima durata della batteria bisogna seguire le istruzioni di cui sopra.

Il gruppo si ricarica quando viene connesso alla corrente e l'interruttore è in posizione on. Di solito richiede 12 ore per ricaricarsi completamente. Il tempo di backup utile viene ridotto fino a quando la batteria non è completamente carica.



INDICATORE DI BACKUP

(luce rossa accesa continua)

Viene emesso un suono ogni 8 secondi. Manca la corrente in entrata al gruppo e la batteria del gruppo sta alimentando i dispositivi ad esso collegati. Il gruppo può alimentare i dispositivi per un periodo che va dai 3 ai 20 minuti.



INDICATORE BATTERIA BASSA

(luce rossa accesa continua)

Viene emesso un suono a rapida intermittenza quando la batteria si sta per esaurire. Salvate i dati e spegnete il computer.

