



KARTA INTERFEJSU RÓWNOLEGŁEGO PCI

Skrócona instrukcja instalacji

Wstęp

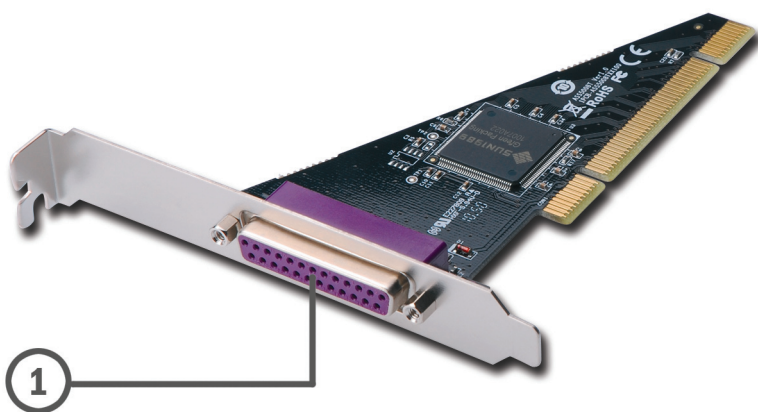
Dziękujemy za zakup karty interfejsu IEEE1284 PCI. Niniejsza karta stwarza możliwość dodania jednego lub dwóch dodatkowych portów równoległych do systemu komputera PC – w celu podłączenia urządzeń wymagających interfejsu równoległego. Równoległy port danych (LPT) zapewnia maksymalną prędkość przesyłania danych 1,8Mbps, dzięki automatycznie przełączanym protokołom ECP/EPP/SPP/BPP, które zapewnią maksymalną wydajność systemu dla gniazda żeńskiego DB25. Współczesne płyty główne nie są wyposażane w porty równoległe (LPT). Niniejsza karta jest najlepszym rozwiązaniem, dzięki któremu spożytkujesz posiadane urządzenia z interfejsem CENTRONICS, w sposób przyjazny dla użytkownika, a także wykorzystasz je komercyjnie w domowej lub biurowej pracy.

Specyfikacja

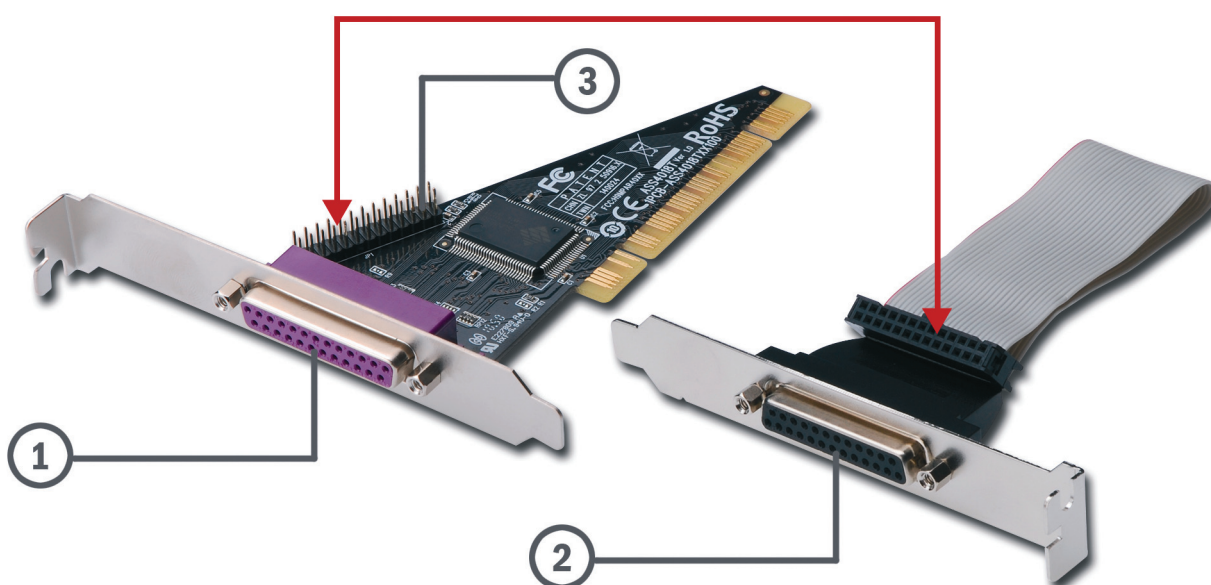
Model	PCI IEEE1284 Parallel Communication Board
Szyna danych	PCI 33 MHz ver.3.0/2.3/2.2/2.1.
Kontroler	SUN1989/SUN1888 IEEE 1284 Parallel Controller
Ilość portów	Jeden lub dwa porty żeńskie DB25
Adresy IRQ i IO	Przydzielane przez BIOS / system operacyjny
FIFO	Sprzętowy 16 bajtów
Prędkość przesyłu danych	Maksymalnie 1,8 MBps
Tryb pracy	ECP/EPP/SPP/BPP (automatycznie ustawiany przez system)
Śledź	Standardowy 121 mm (opcjonalnie: niskoprofilowy 79,2 mm)
Sterownik dla systemów	Microsoft: XP/Vista/7 (X86/X64), Microsoft Server: 2000/2003/2008 (X86/X64), Linux 2.4.x/2.6.x, DOS
Certyfikaty	CE, FCC, RoHS, Microsoft WHQL
Mapa złącza	<p>DB25F</p> <p>13 SELECT 12 PAPER EMPTY 11 BUSY 10 ACKNOWLEDGE 9 DATA7 8 DATA6 7 DATA5 6 DATA4 5 DATA3 4 DATA2 3 DATA1 2 DATA0 1 STROBE</p> <p>25 GND 24 GND 23 GND 22 GND 21 GND 20 GND 19 GND 18 GND 17 SELECT INPUT 16 INIT 15 ERROR 14 AUTO FEED</p>
Warunki pracy	Temperatura pracy: 0 °C – 60 °C (32 do 140 °F); Temperatura przechowywania: -20°C – 85 °C (-4 do 185 °F) Wilgotność: 5-95% (względna)

Przewodnik sprzętu

■ 1-portowa karta interfejsu równoległego PCI IEEE1284



■ 2-portowa karta interfejsu równoległego PCI IEEE1284



1. Port równoległy 1 (LPT2)
2. Port równoległy 2 (LPT3) /zestaw ze śledziem DB25F, tylko dla karty równoległej 2-portowej.
3. Złącze podłączeniowe portu równoległego – do podłączenia elementu „2” i „3”.

Zawartość opakowania

Po otwarciu opakowania prosimy o sprawdzenie, czy wymienione poniżej elementy znajdują się w zestawie, w postaci nieuszkodzonej. W razie uszkodzenia lub braku elementów, skontaktuj się ze sprzedawcą.

- Karta komunikacyjna PCI IEEE1284 Parallel
- Skrócona instrukcja instalacji (niniejszy dokument).
- Płyta ze sterownikiem.
- Śledź zawierający drugi port LPT wraz z taśmą (UWAGA)

UWAGA

Użytkownik ma możliwość wyboru produktu wyposażonego w 1 lub 2 porty równoległe LPT. Dodatkowy port LPT oraz jego taśma są zależne od zakupionej wersji produktu. Jedynie karty wyposażone w dwa porty równoległe zawierają dodatkową taśmę.

Instalacja sterownika

Aby zapewnić prawidłową pracę karty PCII EEE1284, sterowniki znajdują się na płycie CD załączonej do produktu. Lokalizację folderu sterownika ukazano w poniższej tabeli:

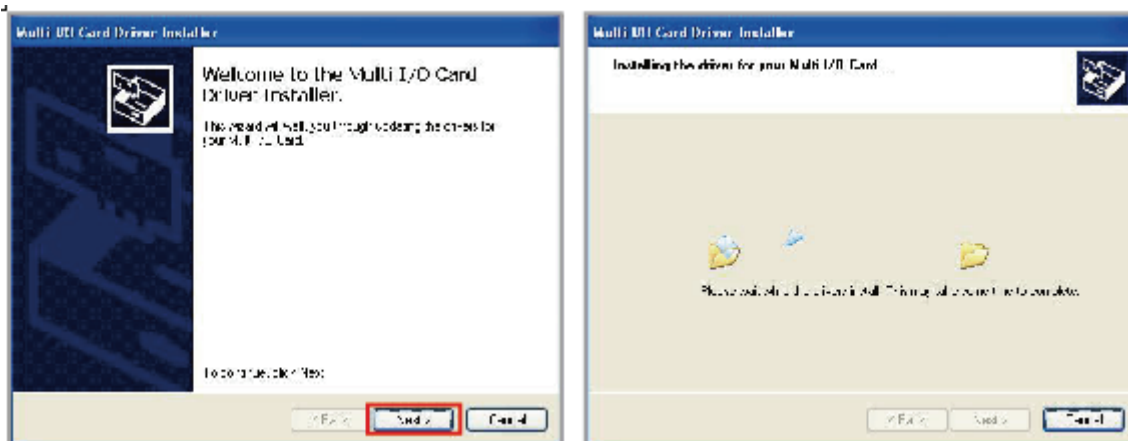
System operacyjny	Lokalizacja sterownika
Windows 2000 / 2003 / 2008 / XP / Vista / 7	:\Paralle\PCI IO\2K&XP&2003&Vista&7&2008
DOS	:\Paralle\PCI IO\DOS\SUNDOS.EXE
Linux 2.4.x, 2.6.x	System Default Driver, LPT #2 lub LPT #3

1. Dwukrotnie kliknij plik „Setup.exe” lub wskaż lokalizację sterownika na załączonej płycie CD.

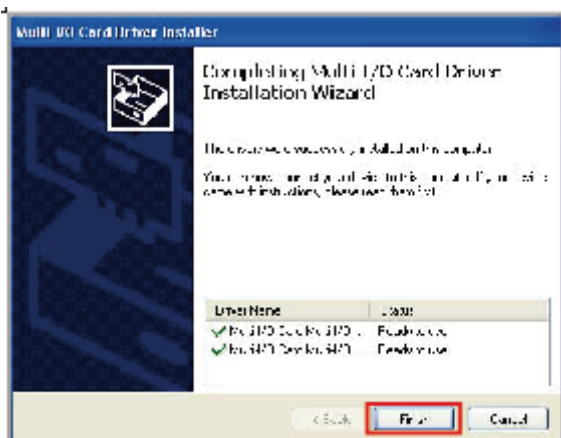


2. Po wyświetleniu ekranu powitalnego, kliknij „Next” (*Dalej*).

3. System wyszuka sterownik „Multi I/O Card” (kartę portu komunikacyjnego).



4. Po prawidłowym zainstalowaniu sterownika, wybierz przycisk „Finish” (*Zakończ*), aby zakończyć procedurę.

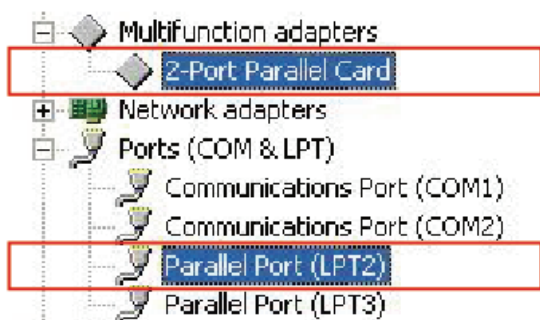


Weryfikacja instalacji

Użytkownik może zweryfikować prawidłowość procesu instalacji, sprawdzając poniższy komunikat, znajdujący się w menedżerze urządzeń.

Start>Controller Panel>System>Device Manager (*Start>Panel sterowania>System>Sprzęt>Menedżer urządzeń*)

Kliknij zakładkę „Device Manager” (Menedżer urządzeń) w System Properties (System), dostępną z Control panel (*Panelu sterowania*) Windows.



UWAGA

Jeżeli zakupiono 1-portową wersję karty IEEE1284 Parallel PCI, wyświetlany będzie jedynie jeden port równoległy (LPT2).

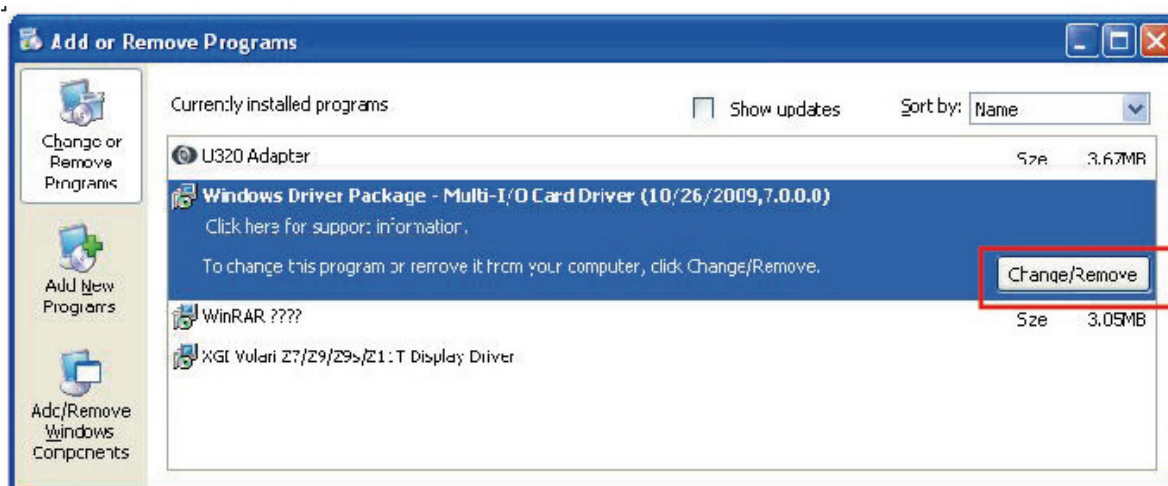
Odinstalowanie sterownika

1. Aby usunąć sterownik karty, skorzystaj z Add / Remove Program (*Dodaj lub usuń programy*).

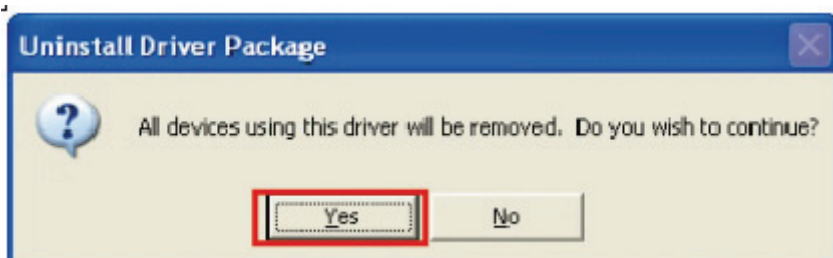
Start>Controller Panel>Add/Remove Program (*Start>Panel sterowania>Dodaj lub usuń programy*)



2. Zaznacz i usuń Golden Adapter Driver oraz Port Driver, jeden po drugim.



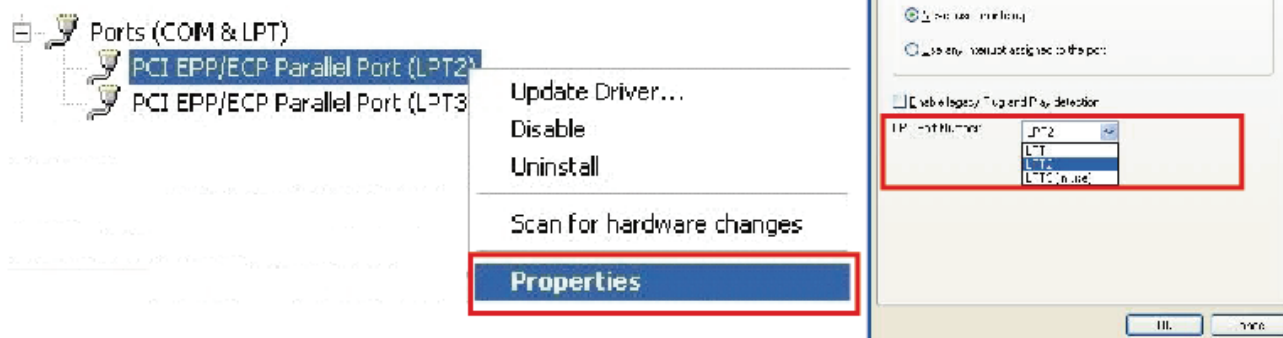
3. Aby zakończyć, kliknij przycisk „Yes” (*Tak*). Po ukończeniu procedury, użytkownik zostanie poproszony o zrestartowanie komputera.



Ustawienia portów LPT

1. Jak zmienić numer portu LPT?

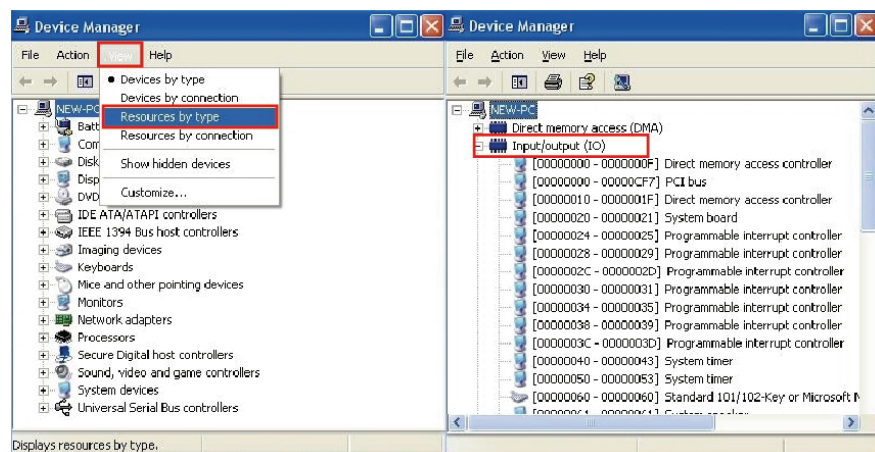
- A. Uruchom „Device Manager” (Menedżera urządzeń), aby sprawdzić poprawność instalacji sprzętu.
- B. Prawym przyciskiem myszki kliknij na port LPT i wybierz „Properties” (Właściwości).



- C. Wybierz „Port Settings” (Ustawienia portu), co umożliwi wybór numeru portu od LPT1 do LPT3. Aby nie dopuścić do konfliktu systemowego, NIE zmieniaj portu podczas „pracy”.





2. Jak sprawdzić zasoby systemowe karty portów równoległych?

- A. Uruchom „Device Manager” (Menedżera urządzeń), aby sprawdzić poprawność instalacji sprzętu.
- B. Wybierz „View” (Widok) i „Resources by type” (Zasoby według typów).
- C. Wybierz „Input / Output (IO)” (Wejście/Wyjście (We/Wy)).



- D. Na liście znajdziesz „PCI Multi-I/O Adapter resource allocation”.

- E. Na przykład: port LPT i jego adresy We/Wy pokazane poniżej. Adresy We/Wy zależą od posiadanego systemu i mogą być różne. Adresy We/Wy nie ulegną zmianie, jeżeli nie zmienisz gniazda, w którym karta PCI została zainstalowana.

Port	Adresy We/Wy przypisane przez system
Port (LPT2)	 [0000FEE0 - 0000FEE7] PCI Multi-I/O Adapter  [0000FEE8 - 0000FEEF] PCI Multi-I/O Adapter
Port (LPT3)	 [0000FEF0 - 0000FEF7] PCI Multi-I/O Adapter  [0000FEF8 - 0000FEFF] PCI Multi-I/O Adapter

Rozwiązywanie problemów

1. Jako mogę przypisać port LPT do adresu przerwania ISA 278 lub 378?
Ze względu na ograniczenia PCI plug-n-play oraz systemu Windows, NIE możesz przypisać adresu 278H lub 378H w systemach Microsoft Windows 2000, XP, 2003, Vista, 7 lub Linux OS.
2. Dlaczego moje urządzenie z interfejsem równoległym nie działa z tą kartą, ale działa z portami LPT wbudowanymi do płyty głównej?
 - A. Upewnij się, że urządzenie zostało poprawnie podłączone do portu LPT.
 - B. Sprawdź podłączony numer LPT.
 - C. Spróbuj podłączyć do innego portu LPT.
 - D. Możliwe jest, że urządzenie pracuje jedynie z adresem ISA 278/378, w takim przypadku karta nie będzie działać poprawnie.
3. Jak podłączyć urządzenie wyposażone w interfejs równoległy (np. drukarkę) za pomocą niniejszego portu LPT?
 - A. Upewnij się, że urządzenie jest podłączone do karty interfejsu równoległego.
 - B. Uruchom Control panel-Printers-Add Printer (Panel sterowania-Drukarki i faksy-Dodaj drukarkę). Zostanie wyświetlony „Add Printer Wizard” (*Kreator dodawania drukarki*).
 - C. Zainstaluj sterownik drukarki i wybierz port drukarki: LPT2 lub LPT3 PCI ECP/ EPP. Kliknij „Next” (*Dalej*) i zakończ instalację nowej drukarki.



4. Jak mogę wybrać protokół pracy ECP/EPP/SPP/BPP?
W systemach Windows, takich jak XP oraz Vista, karta interfejsu równoległego PCI automatycznie komunikuje się z podłączonym urządzeniem, ustalając protokół pracy. Na przykład, jeżeli do karty jest podłączona drukarka pracująca w trybie SPP, karta automatycznie ustali protokół SPP dla urządzenia. Oznacza to, że karta ustawia tryb pracy uzgodniony z podłączonym urządzeniem. Użytkownik nie musi zmieniać szczegółów trybu pracy. Karta nie stwarza możliwości wymuszenia określonego protokołu przez sterownik ani BIOS!!