



HD AĐI TAKİP KAMERASI

KURULUM KILAVUZU

Lütfen alıřtırmadan nce talimatları dikkatle okuyunuz ve ileride bařvuru kaynaĐı olarak
bu talimatları saklayınız.

ÖNEMLİ KORUMA



Şirket tarafından sunulan tüm kurşunsuz ürünler Tehlikeli Madde Kısıtları Avrupa yasası (RoHS) yönergesinin gereksinimlerine uygundur ve bu uygunluk üretim süreçlerimizin ve ürünlerimizin kesinlikle "kurşun içermediği" ve yönergede belirtilen tehlikeli maddelerin bulunmadığı anlamına gelmektedir.



Üzeri çizili tekerlekli çöp kutusu işareti, Avrupa Birliğinde ürünün ömrü sona erdiğinde ayrıca toplanması gerektiğini gösterir. Bu, ürününüz ve bu işaretin bulunduğu herhangi bir çevrebirim için geçerlidir. Bu ürünleri genel belediye çöpüne atmayın. Bu donanımın yeniden işlenmesi ile ilgili prosedür için yerel bayiiniz ile temasa geçin.

Ticari Marka Beyanları

iPhone®, Apple Inc. firmasının tescilli ticari markasıdır

BlackBerry® ve ilgili ticari markaları, isimleri ve logoları Research In Motion Limited şirketinin mülküdür ve ABD ve diğer ülkelerde tescil edilmiş ve/veya kullanılmaktadır. Research In Motion Limited şirketinin lisansı ile kullanılmaktadır.

Android™, Google Inc firmasının ticari markasıdır. Bu ticari markanın kullanımı Google İzinlerine tabiidir.

Bu belgede adı geçen Windows Mobile ve Symbian ilgili sahiplerinin tescilli ticari markalarıdır.

Yükümlülük Reddi

Bu kılavuzdaki herhangi bir içeriği herhangi bir zamanda değiştirme veya kaldırma hakkını saklı tutmaktayız. Bu kılavuzun doğruluğu, tamlığı ya da faydalı olup olmadığı ile ilgili herhangi bir yasal sorumluluk ya da yükümlülük üstlenmemekte veya bu durumu garanti etmemekteyiz. Bu kılavuzun içeriği önceden haber verilmeden değiştirilebilir.

MPEG4 Lisansı

BU ÜRÜN MPEG4 GÖSEL PATENT PORTFÖYÜ LİSANSI İLE KİŞİSEL VE TİCARİ OLMAYAN KULLANIMLAR İÇİN LİSANSLANMIŞTIR (i) KODLAMA VİDEOSU MPEG4 GÖRSEL STANDARDI ("MPEG-4 VİDEOSU") İLE UYUMLUDUR VE/VEYA (ii) MPEG4 VİDEO KOD ÇÖZME KİŞİSEL VE TİCARİ OLMAYAN AKTİVİTE KAPSAMINDA KODLANMIŞTIR VE/VEYA MPEG4 VİDEOSU SAĞLAMAK ÜZERE MPEG TARAFINDAN LİSANSLANAN BİR VİDEO SAĞLAYICISINDAN ELDE EDİLMİŞTİR. HİÇBİR LİANS VERİLMEMEKTEDİR VEYA DİĞER HERHANGİ BİR KULLANIM İÇİN UYGULANMAYACAKTIR. PROMOSYONEL DAHİLİ VE TİCARİ KULLANIMLAR DA DAHİL İLAVE BİLGİ MPEG LA, LLC. FİRMASINDAN ELDE EDİLEBİLİR BKZ [HTTP://WWW.MPEGLA.COM](http://www.mpegla.com).

GPL Lisanslama



Bu ürüne Üçüncü Taraf Şirketlerce geliştirilen kodlar dahildir ve GNU Genel Kamu Lisansı ("GPL") ya da GNU Kiralayan Kamu Lisansı ("LGPL")'ye tabidir.

Bu üründe kullanılan GPL Kodu garanti verilmeden çıkarılmıştır ve ilgili yazarın telif hakkına tabidir.

GPL-lisanslarına tabi olan ayrıntılı kaynak kodları talep edilmesi üzerine sağlanabilir.

Yaptığımız değişiklikleri Linux Kerneline sağlamak ve birkaç yeni komut ve bazı araçlar elde etmekten büyük mutluluk duyarız. Kodlar FTP sitesinde sağlanmıştır ve bu kodları lütfen aşağıdaki siteden indirin ya da distribütörünüze başvurun

İÇİNDEKİLER

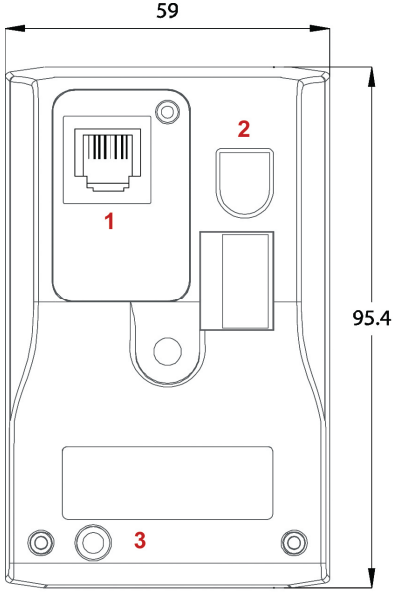
1. GENEL BAKIŞ	4
1.1 Ambalajın İçindekiler	4
1.2 Arka Panel	4
1.3 Durum Göstergesi	5
2. KURULUM VE BAĞLANTI	6
2.1 Kamerayı Kur	6
2.2 Elektriğe takma	6
3. KAMERA ERİŞİMİ VE AĞ YAPILANDIRMASI	6
3.1 Yerel Ağ Bağlantısı üzerinden Ağ Bağlantısı	6
3.2 Web tarayıcısından kameraya erişim	10
3.3 Video ayarı	11
3.4 Ağ yapılandırmaları	11
3.4.1 Ağ ortamı ayarı	11
3.4.2 İnternet erişim ayarı	12
3.4.3 DDNS ayarı	13
EK 1 DDNS HİZMETİ İÇİN BİR HESAP OLUŞTURMA	14
EK 2 EAGLEEYES İLE MOBİL TAKİP	16
A2.1 Ön şartlar	16
A2.2 Nereye indireceksiniz	16

1. GENEL BAKIŞ

1.1 Ambalajın İindekiler

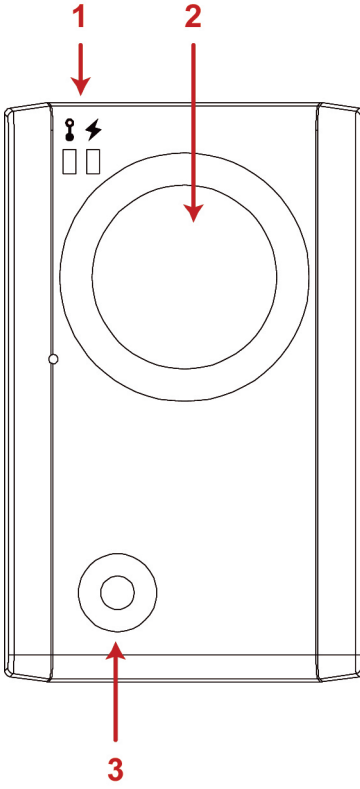
- | | |
|---|---|
| <input type="checkbox"/> Ađ kamerası | <input type="checkbox"/> Kamera Desteđi |
| <input type="checkbox"/> Kurulum Kılavuzu | <input type="checkbox"/> Adaptör |
| <input type="checkbox"/> CD-ROM diski (kullanım kılavuzlarını ve "Video Gösterici" CMS yazılımını içerir) | |

1.2 Arka Panel





1	Ethernet:	Ađ kablosunu bađlayın.
2	DC 5V:	Verilen düzenleyicili güç kablosunu bađlayın.
3	Sıfırlama:	Güç bađlı iken, IP adresi de dahil olmak üzere tüm parametreleri varsayılan fabrika ayarlarına sıfırlamak için birkaç saniye basılı tutun. Varsayılan ayar yapıldıktan sonra kamera yeniden başlayacaktır. Kameranın varsayılan sıfırlama modunda olup olmadığını bilmek için LED göstergesinin yanıp sönen frekansını kontrol edebilirsiniz. Sıfırlama sürecinde lütfen kameranızın bađlantısını kesmeyin.

1.3 Durum Göstergesi



1	Durum Göstergesi
2	Kamera Merceği
3	Beyaz LED

SİMGE	 LAN bağlantı durumu	 İnternet bağlantı durumu
Sistem Durumu		
Güç açarken	Daima açık	Daima açık
Varsayılanla sıfırla	Yanıp sönüyor (250 ms açık, 250 ms kapalı) ●○○●○○●○○●○○	Daima kapalı
Yükselt	Yanıp sönüyor (250 ms açık, 250 ms kapalı) ●○○●○○●○○●○○	Yanıp sönüyor (250 ms açık, 250 ms kapalı) ●○○●○○●○○●○○
Bağlantı Durumu		
LAN bağlandı	Daima açık	--
LAN bağlantısı kesildi	Yanıp sönüyor (100 ms açık, 500 ms kapalı) ●○○●○○●○○	--
İnternet bağlantı	--	Daima açık
İnternet bağlantısı kesildi	--	Yanıp sönüyor (100 ms açık, 500 ms kapalı) ●○○●○○●○○

* LED yanıp sönme frekansı - ● LED açık / ○ LED kapalı

2. KURULUM VE BAĞLANTI

2.1 Kamerayı Kur

1. Kamera ile birlikte verilen desteği ve aksesuarlarını bulun.
2. Bu kamerayı kurmak istediğiniz yere desteğin alt kısmını (yuvarlak olan) takın ve verilen vidalar ile bağlayın.
3. Desteği aşağıda gösterildiği gibi takın ve kameranın açısını ayarlayın.



2.2 Elektrige takma

Verilen güç adaptörünü arka paneldeki kameranın güç jakına (DC 5V) ve elektrik prizine takın .

3. KAMERA ERİŞİMİ VE AĞ YAPILANDIRMASI

Bu ağ kamerasını kullanmadan önce kurulum ortamınıza bağlı olarak ağ bağlantısı ayarlarınızı tamamlamak için lütfen aşağıdaki talimatları yerine getirin.

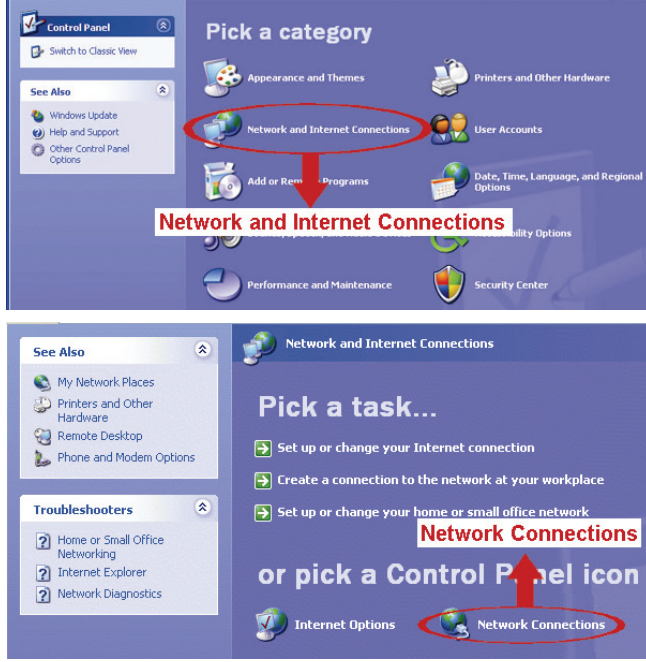
- Ağ ayarlarını yapılandırmak için kameranızı Yerel Ağ Bağlantısı üzerinden bilgisayarınıza bağlamalısınız. Ayrıntılar için lütfen “3.1 Yerel Ağ Bağlantısı üzerinden Ağ Bağlantısı” sayfa 6'a bakın.
- Bir web tarayıcısı üzerinden ağ ayarlarını yapılandırmak için lütfen “3.4.2 İnternet erişim ayarı” bölümü sayfa 12'e bakınız.

3.1 Yerel Ağ Bağlantısı üzerinden Ağ Bağlantısı

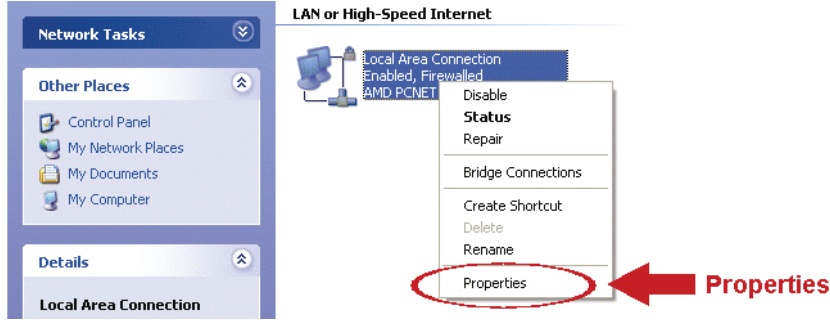
1. adım: Bu ağ kamerasını RJ45 ağ kablosunu kullanarak bilgisayarınıza takın ve kameranın gücünün açık olduğundan emin olun.
2. adım: Bilgisayarın IP numarasını “192.168.1.XXX” (1~255, 10 hariç) olarak ayarlayın.

Windows XP kullanıcıları için:

- a) “Başlat” → “Denetim Masası” → “Ağ ve İnternet Bağlantıları” → “Ağ Bağlantıları” (Eğer “Kategori Görüntüsü” kısmında iseniz) seçeneklerini belirleyin.



“Yerel Ağ Bağlantısı” içinden “Yerel Ağ Bağlantısına” çift tıklayın ve “Özellikler” ögesini seçin.



Not: Eğer yerel alan bağlantınız etkinleşmemişse, lütfen bunu da etkinleştirin.

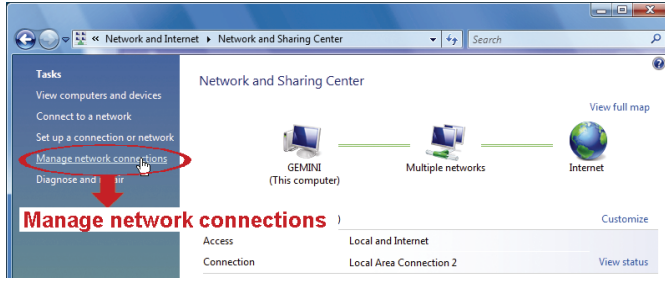
- b) “Genel” sekmesinden “İnternet Protokol (TCP/IP)” seçeneğini seçin ve ardından “Özellikler” seçeneğini seçin.
- c) “Genel” sekmesinden “İnternet Protokolü (TCP/IP)” seçin ve IP adresini “192.168.1.XXX” olarak ayarlayın (XXX 1~255 arası herhangi bir değer olabilir, 10 hariç)

Not: Önce mevcut ayarları bir yere not etmeniz ve ardından talimatlara uygun şekilde ayarları değiştirmeniz önerilir. Daha sonra internete bağlanmak için bilgisayarınızın ağ ayarlarını geri yüklemeniz gerektiğinde bu aldığınız notlar işe yarayacaktır.

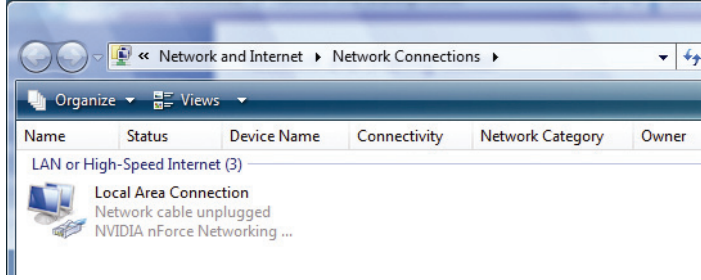
- d) “İnternet Protokol (TCP/IP) Özellikleri” iletişim kutusunu kapatmak için “OK” (Tamam)” düğmesine tıklayın. Ardından “Yerel Ağ Bağlantısı Özellikleri” iletişim kutusunu kapatmak için “Kapat” düğmesine tıklayın.

Windows Vista kullanıcıları için:

- a) "Ağ ve Paylaşım Merkezi"ne girmek için sırasıyla "Başlat" (başlat) → "Denetim Masası" → "Ağ ve İnternet" seçeneklerini seçin. Ardından "Ağ bağlantılarını yönet" seçeneğini tıklayın ("Kategoriye Göster" içindeyseniz).



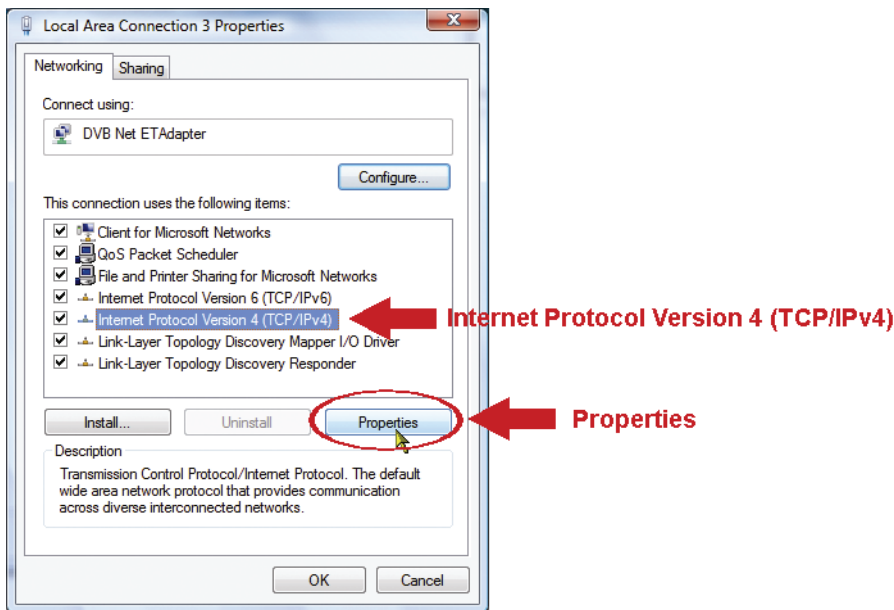
- b) "Yerel Ağ Bağlantısı" üzerine sağ tıklayın ve "Özellikler" öğesini seçin.

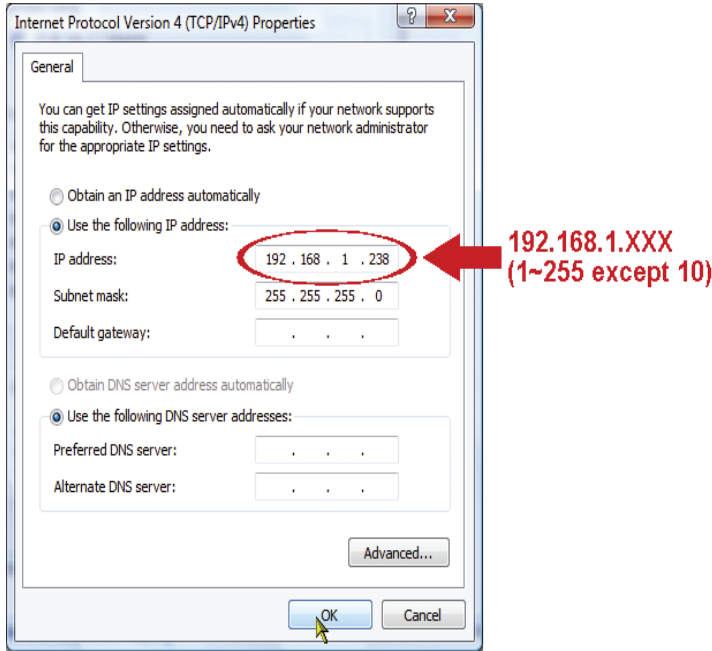


Not: Eğer yerel alan bağlantınız etkinleşmemişse, lütfen bunu da etkinleştirin.

- c) "Ağ" sekmesinden "İnternet Protokol Sürümü 4 (TCP/IPv4)" seçeneğini seçin ve ardından "Özellikler" seçeneğini seçin.
- d) "Genel" sekmesinden "Aşağıdaki IP numarasını kullan" seçeneğini seçin ve IP numarasını aşağıda açıklandığı gibi ayarlayın.

Not: Önce mevcut ayarları bir yere not etmeniz ve ardından talimatlara uygun şekilde ayarları değiştirmeniz önerilir. Daha sonra internete bağlanmak için bilgisayarınızın ağ ayarlarını geri yüklemeniz gerektiğinde bu aldığınız notlar işe yarayacaktır.

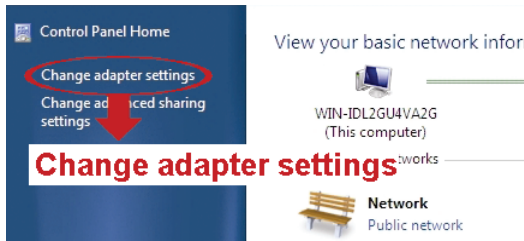




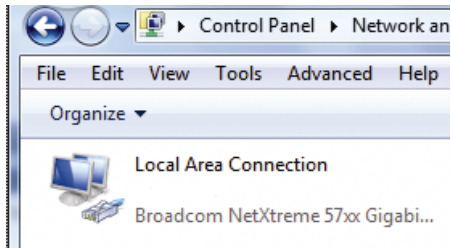
- e) "İnternet Protokol Sürümü 4 (TCP/IPv4) Özellikleri" iletişim kutusunu kapatmak için "OK" (Tamam) düğmesine tıklayın. Ardından "Yerel Ağ Bağlantısı Özellikleri" iletişim kutusunu kapatmak için "Kapat" düğmesine tıklayın.

Windows 7 kullanıcıları için:

- a) "Ağ ve Paylaşım Merkezi"ne girmek için sırasıyla "Başlat" (başlat) → "Denetim Masası" → "Ağ ve İnternet" seçeneklerini seçin. Ardından "Adaptör ayarlarını değiştir" seçeneğine tıklayın.



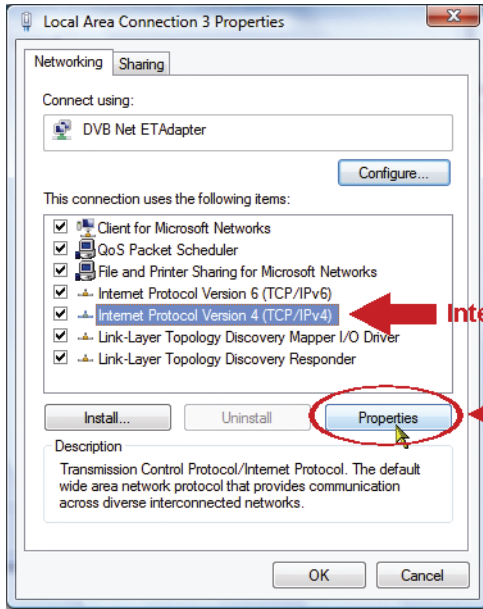
- b) "Yerel Ağ Bağlantısı" üzerine sağ tıklayın ve "Özellikler" öğesini seçin.



Not: Eğer yerel alan bağlantınız etkinleşmemişse, lütfen bunu da etkinleştirin.

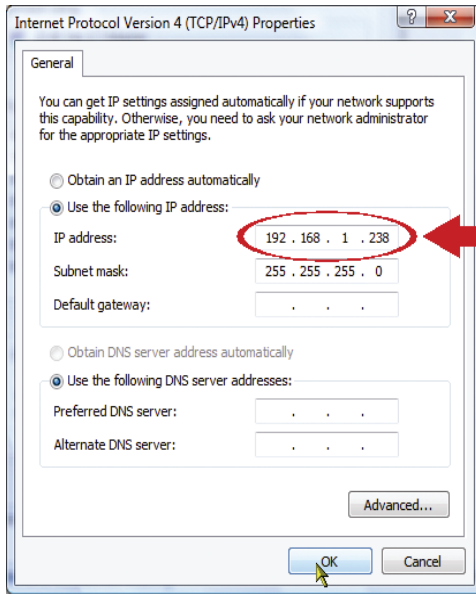
- c) "Ağ" sekmesinden "İnternet Protokol Sürümü 4 (TCP/IPv4)" seçeneğini seçin ve ardından "Özellikler" seçeneğini seçin.
- d) "Genel" sekmesinden "Aşağıdaki IP numarasını kullan" seçeneğini seçin ve IP numarasını aşağıda açıklandığı gibi ayarlayın.

Not: Önce mevcut ayarları bir yere not etmeniz ve ardından talimatlara uygun şekilde ayarları değiştirmeniz önerilir. Daha sonra internete bağlanmak için bilgisayarınızın ağ ayarlarını geri yüklemeniz gerektiğinde bu aldığınız notlar işe yarayacaktır.



Internet Protocol Version 4 (TCP/IPv4)

Properties



192.168.1.XXX
(1~255 except 10)

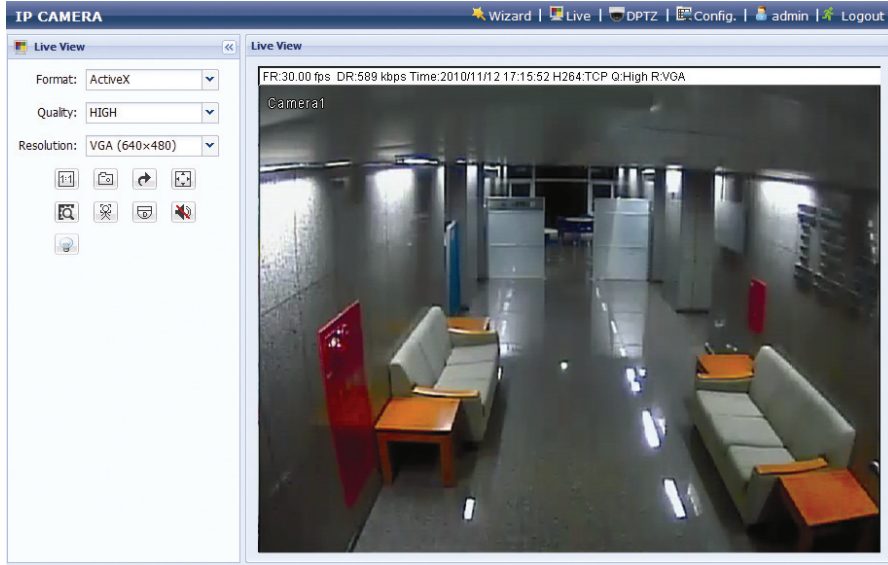
- e) "İnternet Protokol Sürümü 4 (TCP/IPv4) Özellikleri" iletişim kutusunu kapatmak için "OK" (Tamam) düğmesine tıklayın. Ardından "Yerel Ağ Bağlantısı Özellikleri" iletişim kutusunu kapatmak için "Kapat" düğmesine tıklayın.

3.2 Web tarayıcısından kameraya erişim

1. adım: Web tarayıcınızı, örneğin Microsoft Internet Explorer'i açın ve URL adres kutusuna "<http://192.168.1.10>" yazın.

2. adım: Oturum açma sayfasında varsayılan kullanıcı adını (*admin*) ve parolayı (*admin*) girin ve aşağıdaki görüntüden güvenlik kodunu yazın. Ardından, kameraya oturum açmak için “OTURUM AÇ” seçeneğine tıklayın ve canlı görüntüyü kontrol edin.

Not: Varsa sihirbazı atlayın.



3.3 Video ayarı

Kameraya başarılı bir şekilde eriştiğinizde, gerekirse video görüntülerini ayarlamanız önerilir.

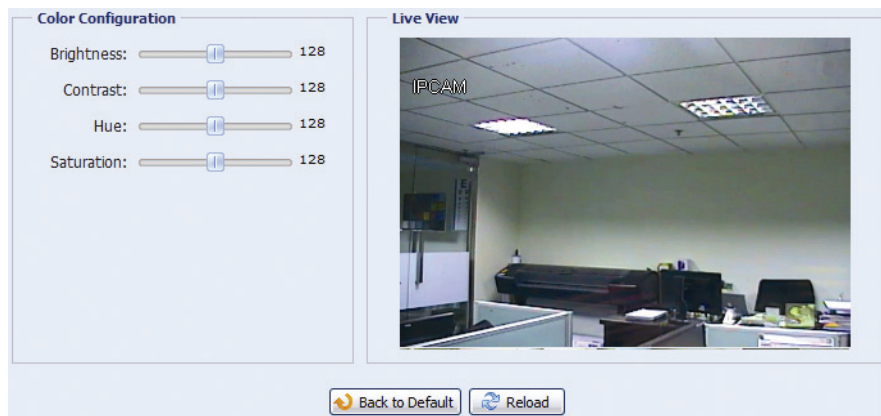
- Videonun netliğini ayarlamak için, kamera merceğini *Şekil 1*'de gösterildiği gibi manüel olarak döndürün.
- Videonun rengini hafif değiştirmek için, web tarayıcınızın canlı sayfasında, tarayıcının sağ üst köşesinde “Yapılandır” seçeneğine tıklayarak yapılandırma sayfasını açın.

Ardından, “Kamera” → “Renk” seçeneğine tıklayarak video görüntülerinin parlaklığını / kontrastını / renk tonunu / doygunluğunu *Şekil 2*'de olduğu gibi ayarlayın.



Döndür

Şekil 1



Şekil 2

3.4 Ağ yapılandırmaları

3.4.1 Ağ ortamı ayarı

1. adım: Tarayıcınızın canlı görüntü sayfasından “Yapılandır” seçeneğine tıklayarak yapılandırma sayfasına girin. Ardından “Kamera” → “Kamera” seçeneğine tıklayın.
2. adım: Bu sayfada kurulum ortamınızı iç mekan veya dış mekan olarak tanımlayın ve ağ ortamınız ile ilgili diğer parametreleri ayarlayın.

Camera Configuration

Title: Camera1

Snapshot Path: C:\

Environment: Indoor Outdoor

Frame Rate: FULL

System Type: NTSC

Stream Format: Single H.264

ADSL Upload Speed: Local (>2Mbps)

OSD: ON

Maximum Exposure Limits: 2

Öde	Açıklama
Ortam	Seçilen ortam için uygun görüntüleri üretmek üzere kameranın kendini otomatik olarak ayarlaması için mevcut ortamı seçin.
Kare Hızı	Her görüntüleyen için izin verilen kare hızı ağdaki bant genişliğine uyarlanması için ayarlanabilir. İstenen görüntü frekansını maksimuma (TAM) veya belirli bir kare hızına (1/2; 1/3; 1/4; 1/5; 1/10; 1/15) ayarlayın. Gerçek kare hızı gerçek ağ bağlantısına dayanır ve belirtilenden düşük olabilir.
Akış Biçimi	Akış biçimini, ağ bant genişliğiniz için uygun olan H.264 / MPEG-4 / Hareketli JPEG / Çoklu Mod olarak ayarlayın. <i>Not:</i> 1. Akış biçimi Hareketli JPEG olarak ayarlandığında hareket algılama desteklenmemektedir. 2. Akış biçimi Çoklu Mod olarak ayarlandığında yüz algılama desteklenmemektedir.
ADSL Karşıya Yükleme Hızı	İnternet karşıya yükleme hızınızı seçin ve sistem otomatik olarak veri akışınızı ayarlayacaktır. Seçenekler şunlardır: Yerel (>2Mbps) / 2M (2000Kbps) / 1M (1000Kbps) / 640Kbps / 512 Kbps / 256Kbps / 128 Kbps / 64Kbps

3.4.2 İnternet erişim ayarı

1. adım: Bağlantı türünü seçmek için “Ağ” → “Ağ” tıklayın. Statik IP / PPPOE / DHCP.

Not: Bu kamera POE yönlendiricisini veya hub desteklemez.

Network Configuration

IP Type: Static IP PPPoE DHCP

Server IP: 192.168.1.10

Gateway: 60.250.165.97

Net Mask: 255.255.255.0

Port: 80

DNS1: 168.95.1.1

DNS2: 0.0.0.0

MAC Address: 00:0e:53:16:8c:cd

Statik IP için:

- İnternet Servis Sağlayıcınızdan elde ettiğiniz “Sunucu IP”, “Ağ Geçidi” ve “Ağ Maskesi” bilgilerini girin.
- Bağlantı noktası numarasını girin. Geçerli numara 1 ile 9999 arasındadır. Varsayılan değer 80'dir. Normalde HTTP tarafından kullanılan TCP portu 80'dir. Ancak bazı durumlarda ilave esneklik ve güvenlik için bu port numarasını değiştirmeniz daha iyidir.
- Ağ yapılandırılmalarını kaydetmek için “Kaydet” düğmesine tıklayın ve oturumu kapatın.
- Kameranızın ve bilgisayarınızın bağlantısını kesin ve onları İnternete ayrı ayrı bağlayın. Ardından, az önce not aldığınız ana makine adını web tarayıcısının URL adres kutusuna girin ve kameraya erişiminizin olup olmadığına bakın.

PPPOE için:

- İnternet Servis Sağlayıcınızdan elde edilen kullanıcı adını ve parolayı girin ve "Kaydet" seçeneğine tıklayın.
- DDNS ayarlarına "3.4.3 DDNS Ayarları" bölümündeki yönergelere uygun şekilde devam edin.

DHCP için:

- Bu seçeneği seçmeden önce DHCP yönlendirici ayarlarını tamamlamanız gerekecektir. Bir yönlendirici alın ve bilgisayarınız üzerinden İnternete bağlayın (Statik IP veya PPPoE ayarıyla). Farklı yönlendiriciler için farklı ayar yöntemleri bulunmaktadır. Lütfen yönlendiricilerin ilgili kullanım kılavuzlarına bakınız.
- DDNS ayarlarına "3.4.3 DDNS Ayarları" bölümündeki yönergelere uygun şekilde devam edin.

3.4.3 DDNS ayarı

- adım: Sırasıyla "Ağ" → "DDNS" seçeneklerine tıklayın ve "DDNS Etkinleştir" seçeneğini işaretleyin.
- adım: "Sistem Adı" içinden DDNS hizmeti için uyguladığınız ana makine adını seçin (örn. dyndns).

Not: Ücretsiz DDNS hizmetini veren web sitesinden de bir DDNS hesabı oluşturmanız gerekecektir. Ayrıntılar için lütfen "EK 1 DDNS HİZMETİ İÇİN BİR HESAP OLUŞTURMA" sayfa 14'a bakın.

DDNS hizmetine abone olurken açılır listeden sistem adını seçin, örneğin dyndns.

DDNS hizmetinde oturum açmak için kullandığınız kullanıcı adını ve parolayı girin.

Ardından, DDNS hizmetine abone olurken belirlediğiniz ana makine adını girin, örneğin headoffice523.

DDNS Configuration

DDNS: Enable Disable

System Name:

Username: ← User name to log in DDNS service

Password: ← Password to log in DDNS service

Hostname:

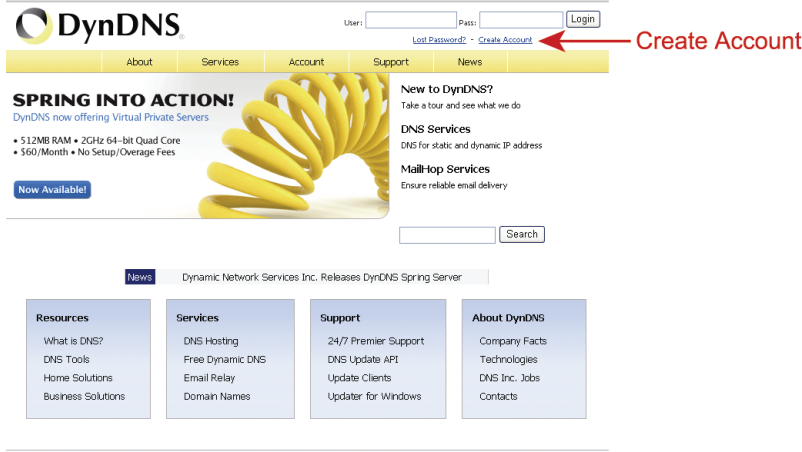
- adım: "Kaydet" seçeneğine tıklayın ve oturumdan çıkın. Ardından kameranızın ve bilgisayarınızın bağlantısını kesin ve onları İnternete ayrı ayrı bağlayın.
- adım: Az önce not aldığınız ana makine adını web tarayıcısının URL adres kutusuna girin ve kameraya erişiminizin olup olmadığına bakın.

EK 1 DDNS HİZMETİ İÇİN BİR HESAP OLUŞTURMA

PPPOE veya DHCP için, oturum açmadan önce ağ kameranızın IP adresini gösteren ana makine adını girmeniz gerekir.

Ücretsiz DDNS hizmeti uygulaması için birçok web sitesi bulunmaktadır, aşağıda <http://www.dyndns.com> web sitesinden bir DDNS hesabı uygulaması örneği gösterilmiştir.

1. adım: <http://www.dyndns.com> sayfasına girin ve bir DDNS hesabı açmak için “Hesap Oluştur” ögesine tıklayın.

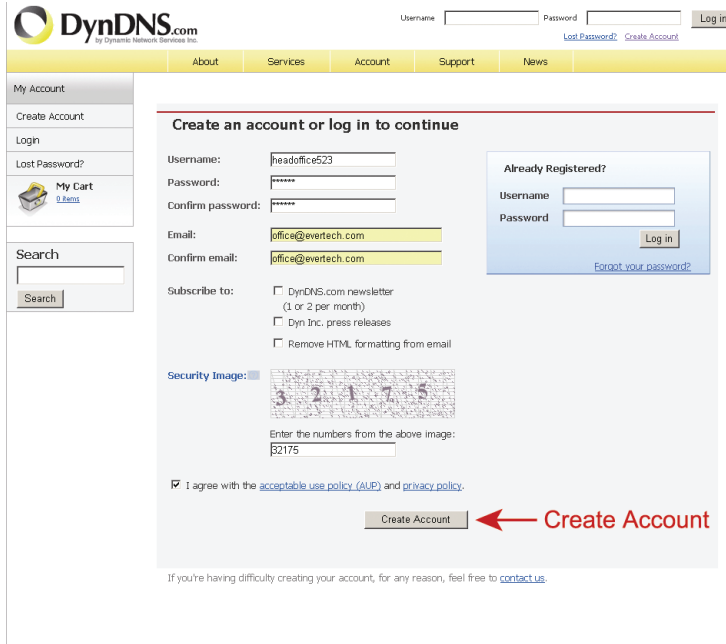


The screenshot shows the DynDNS.com homepage. At the top right, there are fields for 'User:' and 'Pass:' with a 'Login' button. Below these, there are links for 'Lost Password?' and 'Create Account'. A red arrow points to the 'Create Account' link with the text 'Create Account'. The main navigation menu includes 'About', 'Services', 'Account', 'Support', and 'News'. A yellow banner for 'SPRING INTO ACTION!' is visible. Below the banner, there are sections for 'New to DynDNS?', 'DNS Services', and 'Mail-top Services'. A search bar is located at the bottom of the page.

2. adım: Kaydolmak için gerekli olan tüm bilgileri web sitesi talimatlarına göre girin.

- Oturum açmak için bir kullanıcı adı girin, örnek, *headoffice523*.
- Parolayı belirleyin ve onaylamak için tekrar girin.
- E-posta adresinizi girin ve doğrulamak için bir daha yazın.

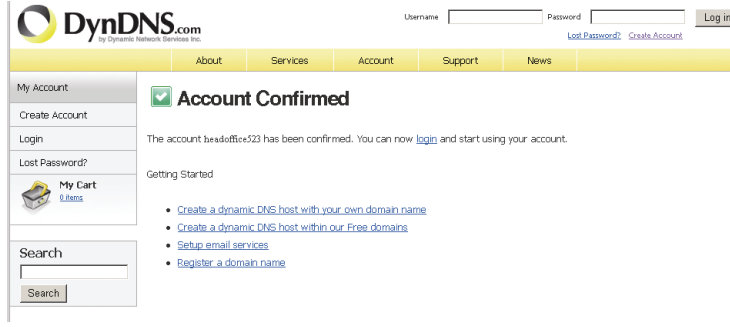
Ardından, “Hesap Oluştur”’a tıklayın.



The screenshot shows the 'Create an account or log in to continue' page on DynDNS.com. The page has a header with 'Username' and 'Password' fields and a 'Log in' button. Below the header, there are links for 'Lost Password?' and 'Create Account'. The main content area contains a form with the following fields: 'Username:' (filled with 'headoffice523'), 'Password:', 'Confirm password:', 'Email:' (filled with 'office@evertech.com'), and 'Confirm email:' (filled with 'office@evertech.com'). There are checkboxes for 'Subscribe to:' (DynDNS.com newsletter, Dyn Inc. press releases, and Remove HTML for formatting from email). A 'Security Image' section shows a grid of numbers (3, 2, 1, 7, 5) and a text input field for 'Enter the numbers from the above image:' (filled with '32175'). At the bottom, there is a checkbox for 'I agree with the acceptable use policy (AUP) and privacy policy.' and a 'Create Account' button. A red arrow points to the 'Create Account' button with the text 'Create Account'.

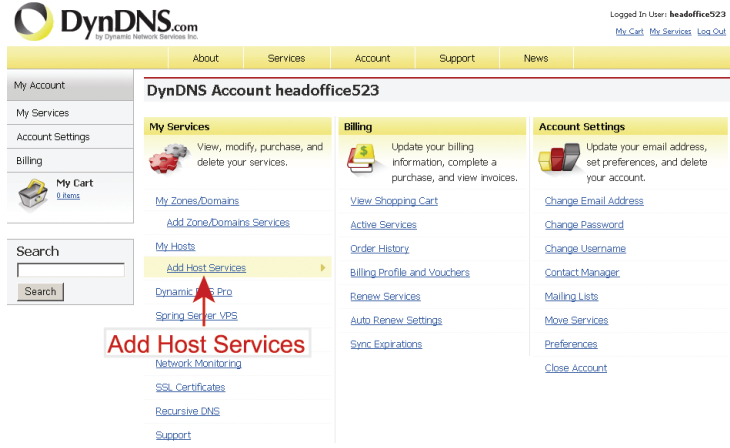
3. adım: Sistem sizin e-posta adresinize bir doğrulama e-postasını otomatik olarak gönderecektir. Lütfen bu e-postayı 48 saat içinde okuyunuz ve hesabınızı etkinleştirmek için gerekli prosedürü e-postada yer alan yönergelere uygun şekilde tamamlayınız.

Hesabınız doğrulandığında “Hesap Doğrulandı” iletisini göreceksiniz. Hesabınız şimdi başarıyla oluşturulmuştur.



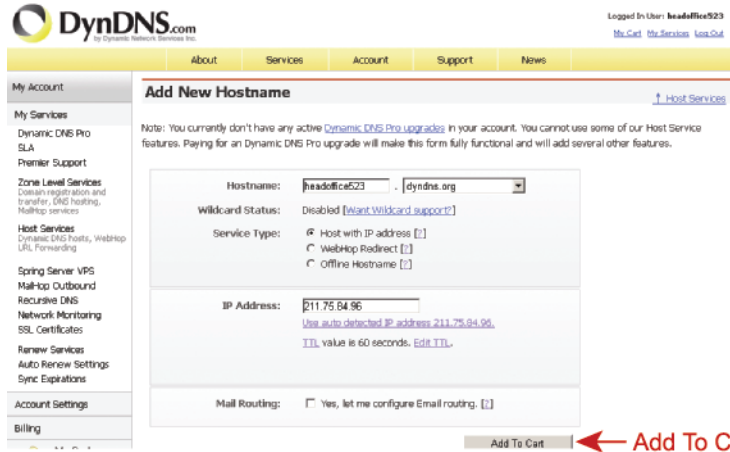
4. adım: “Oturum Aç” ögesine tıklayın ve oturum açmak için önceden belirlediğiniz kullanıcı adını ve parolayı girin.

5. adım: “Ana Makine Hizmetlerini Ekle” seçeneğine tıklayın.



- Anlamalı bir ana makine adını girin.
- Bir ana makine sistem adı seçin.
- Yönlendirmek istediğiniz IP adresini girin.

Ana makine adının tamamını not edin, örneğin *headoffice523.dyndns.org*. Ardından, faturalandırma için “Sepete Ekle” seçeneğine tıklayın.



Not: Bu servis ücretsizdir. Faturalandırma işlemi tamamlayın ve ödeme bilgilerine gerek **YOKTUR**.

6. adım: Kontrolten sonra “Hizmetleri Etkinleştir” seçeneğine tıklayın, şimdi DDNS hizmetleri kullanıma hazırdır.

EK 2 EAGLEYES İLE MOBİL TAKİP

EagleEyes, uzaktan takip için takip sistemi (DVR'ler veya ağ kameraları) ile birlikte kullanılan bir cep telefonu programıdır. Birkaç avantajı vardır:

- Ücretsizdir (iPhone için *EagleEyes Plus* hariç).
- iPhone, BlackBerry, Symbian, Windows Mobile ve Android gibi birkaç popüler mobil platform ile uyumludur.

İndirmesi, yüklemesi ve yapılandırması kolaydır. Bu programın yapılandırılması ve işletilmesi hakkında ayrıntılı bilgi için, lütfen www.eagleeyesccctv.com adresinden resmi web sitemizi ziyaret edin.

A2.1 Ön şartlar

Uzaktan takip için *EagleEyes*'i cep telefonunuza yüklemeden önce aşağıdakileri kontrol ettiğinizden emin olun:

- ✓ Mobil platformunuz iPhone, BlackBerry, Symbian, Windows Mobile ve Android olmalıdır.
- ✓ Mobil İnternet hizmetlerine abone olmanız ve cep telefonunuz ile kullanıma hazır olması gereklidir.

Not: Kablosuz veya 3G ağları ile internete erişim için ücret alınabilir. İnternet erişim bilgileri için, lütfen yerel ağ operatörünüzü veya servis sağlayıcınızı kontrol edin.

- ✓ DVR'iniz veya ağ kameranız açılmış ve internete bağlanmıştır.
- ✓ İnternette DVR veya ağ kameranıza erişim sağlamak için kullanılan IP adresini, port numarasını, kullanıcı adını ve parolayı not ettiniz.

A2.2 Nereye indireceksiniz

Cep telefonunuzdan www.eagleeyesccctv.com adresine bağlanın ve oturum açın.

Not: Lütfen bilgisayarınızdan *EagleEyes* indirmeye **ÇALIŞMAYIN**.

Ardından, "Yazılım" ile telefonunuzun mobil platformunu seçerek telefonunuza *EagleEyes* indirin.

- BlackBerry, Symbian, Windows Mobile ve Android için web sitesinden indirme linkini seçerek indirmeye başlayın.

Not: Opera web tarayıcısı ile BlackBerry için *EagleEyes* indirmeniz önerilir.

- iPhone için *EagleEyes*'in iki sürümü bulunmaktadır:

- *EagleEyes Plus* (4.99 USD) ve
- *EagleEyes Lite* (Ücretsiz).

İstediğiniz sürümü seçin ve indirmeniz için "App Store"a yönlendirileceksiniz.

Not: Aynı zamanda *EagleEyes*'i iPhone'unuzun "App Store" kısmında da bulabilirsiniz. "App Store" seçeneğine gidin ve "Ara" ögesini seçin. "eagleeyes" sözcüğünü girin ve istediğiniz sürümü indirin.

[iPhone](#)
[BlackBerry](#)
[Symbian](#)
[Win Mobile](#)
[More...](#)

➔ Software >> iPhone



[Download iPhone EagleEyes Lite \(Free\)](#)
[Download iPhone EagleEyes Plus \(US\\$4.99\)](#)

EagleEyes for iPhone unleashes the power of mobile surveillance within your iPhone. Working hand in hand with AVTECH IVS range units, iPhone pushes notifications to you even when you are on the road and allows you to instantaneously logging back in your DVR to check in on your treasured property. If you have controllable cameras on site like zoom or PTZ cameras, EagleEyes for iPhone provides you the most intuitive and convenient control right at your finger tips. EagleEyes for iPhone is the best compliment to your powerful AVTECH surveillance system.

İndirme tamamlandığında, *EagleEyes* uygulamaların telefonunuza kurulduğu yere ya da belirlediğiniz bir yere otomatik olarak kurulacaktır.

Not: Bu programın yapılandırılması ve işletilmesi hakkında ayrıntılı bilgi için, lütfen [web sitemizi](http://www.eagleeyesccctv.com) ziyaret edin.
