



HD-NETWERK CAMERABEWAKING

INSTALLATIEGIDS

Lees deze instructies voor gebruik zorgvuldig door en bewaar het voor later naslag.

BELANGRIJKE VOORZORGSMAATREGELEN



Alle loodvrije producten aangeboden door het bedrijf voldoen aan de eisen van de Europese wetgeving inzake de Restriction of Hazardous Substances (RoHS-richtlijn), hetgeen betekent dat onze productieprocessen en producten strikt "loodvrij" zijn en zonder gevaarlijke stoffen zoals vermeld in de richtlijn.



Het symbool met doorgekruiste vuilnisbak op wieltjes, symboliseert dat binnen de Europese Unie het product apart moet worden ingezameld op het einde van de levensduur van het product. Dit geldt voor uw product en eventuele randapparatuur gemarkeerd met dit symbool. Gooi deze producten niet weg als ongesorteerd gemeentelijk afval. Neem contact op met uw lokale dealer voor de procedures voor de recycling van deze apparatuur.

Handelsmerk erkenningen

iPhone® is een geregistreerd handelsmerk van Apple Inc

BlackBerry® en gerelateerde handelsmerken, namen en logo's zijn het eigendom van Research In Motion Limited en zijn gedeponneerd en/of worden gebruikt als handelsmerken in de VS en andere landen over de hele wereld. Gebruikt onder licentie van Research In Motion Limited.

Android™ is een handelsmerk van Google Inc. Gebruik van dit handelsmerk is onderworpen aan Toestemming van Google.

Windows Mobile & Symbian vermeld in dit document zijn de geregistreerde handelsmerken van hun respectieve houders.

Verklaring van afwijzing van aansprakelijkheid

Wij behouden ons het recht voor om enige inhoud in deze handleiding op elk gewenst moment te wijzigen of te verwijderen. We garanderen geen en nemen geen enkele juridische aansprakelijkheid of verantwoordelijkheid voor de juistheid, volledigheid of bruikbaarheid van deze handleiding. De inhoud van deze handleiding is onderhevig aan verandering zonder kennisgeving.

MPEG4 licentieverlening

DIT PRODUCT IS ONDER DE LICENTIE MPEG4 VISUAL PATENT PORTFOLIO-LICENTIE VOOR PERSOONLIJK EN NIET-COMMERCIEEL GEBRUIK VAN EEN CONSUMENT VOOR (I) VIDEO-CODERING IN OVEREENSTEMMING MET DE VISUELE NORM VOOR MPEG4 ("MPEG4 VIDEO") EN/OF (II) MPEG4 VIDEO-DECODERING DAT IS GECODEERD DOOR EEN CONSUMENT IN EEN PERSOONLIJKE EN NIET-COMMERCIEËLE ACTIVITEIT EN/OF IS VERKREGEN VAN EEN VIDEO-PROVIDER DOOR MPEG LA BEVOEGD OM MPEG4VIDEO AAN TE BIJEDEN. GEEN LICENTIE WORDT OF VERLEEND OF GEIMPLICEERD VOOR ENIG ANDER GEBRUIK. AANVULLENDE INFORMATIE, OMVATTENDE DAT MET BETREKKING TOT PROMOTIONEEL INTERN EN COMMERCIEEL GEBRUIK EEN VERGUNNING KAN WORDEN VERKREGEN VAN MPEG LA, LLC. ZIE [HTTP://WWW.MPEGLA.COM](http://www.mpegla.com).

GPL licentieverlening



Dit product bevat codes die door derden-bedrijven zijn ontwikkeld en die onderworpen zijn aan de GNU General Public License ("GPL") of de GNU Lesser Public License ("LGPL").

De GPL-code gebruikt in dit product wordt zonder garantie vrijgegeven en is onderworpen aan het auteursrecht van de desbetreffende auteur.

Verdere broncodes die onderworpen zijn aan de GPL-licenties zijn beschikbaar op aanvraag.

We zijn blij om onze wijzigingen aan de Linux Kernel te verstrekken, evenals een aantal nieuwe commando's, en een aantal tools om u in de code te laten komen. De codes staan verstrekt op de FTP-site, en deze kunnen vanaf de volgende site worden gedownload, of raadpleeg uw distributeur.

INHOUDSOPGAVE

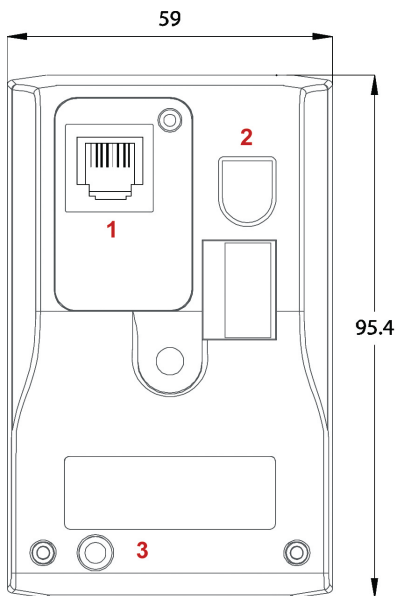
1. OVERZICHT	4
1.1 Inhoud verpakking	4
1.2 Achterpaneel	4
1.3 Statusindicator	5
2. INSTALLATIE EN AANSLUITEN	6
2.1 De camera installeren	6
2.2 De voeding aansluiten	6
3. DE CAMERA BENADEREN EN NETWERKCONFIGURATIE	6
3.1 Netwerkverbinding via LAN	6
3.2 De camera benaderen via een webbrowser	10
3.3 Beeldafstelling	11
3.4 Netwerkconfiguraties	12
3.4.1 Netwerkomgeving instellen	12
3.4.2 Toegang tot internet instellen	12
3.4.3 DDNS instellen	13
APPENDIX 1 EEN ACCOUNT VOOR DDNS-SERVICE MAKEN	14
APPENDIX 2 MOBIELE BEWAKING VIA EAGLEEYES	16
A2.1 Vereisten	16
A2.2 Waar te downloaden	16

1. OVERZICHT

1.1 Inhoud verpakking

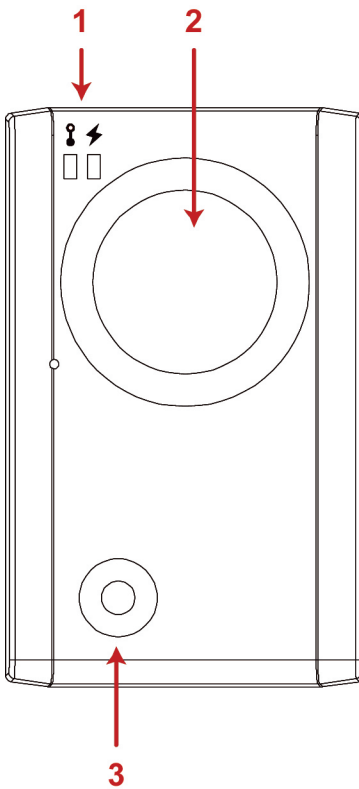
- | | |
|--|---------------------------------------|
| <input type="checkbox"/> Netwerkkamera | <input type="checkbox"/> Camerabeugel |
| <input type="checkbox"/> Installatiegids | <input type="checkbox"/> Adapter |
| <input type="checkbox"/> CD-ROM-disc (inclusief gebruikershandleidingen & CMS-software "Video Viewer") | |

1.2 Achterpaneel





1	Ethernet:	Sluit uw netwerkkabel erop aan.
2	DC 5 V:	Sluit de meegeleverde gestabiliseerde voeding erop aan.
3	Resetten:	Met de voeding aangesloten, indruk en voor een paar seconden ingedrukt houden om alle parameters, incl. het IP-adres naar de fabrieksinstellingen terug te zetten. De camera zal herstarten na het resetten naar de fabrieksinstellingen. Aan de frequentie van het knipperen van de LED-indicator kunt u weten of de camera bezig is om de fabrieksinstellingen terug te zetten. Koppel uw camera tijdens de reset-proces niet los.

1.3 Statusindicator



1	Status Indicator
2	Lens van de camera
3	Witte LED

PICTOGRAM	 LAN-verbindingstatus	 Internet-verbindingstatus
Systeemstatus		
Tijdens het inschakelen	Altijd aan	Altijd aan
Reset fabrieksinstellingen:	Knipperen (aan 250 ms, uit 250 ms) ●○○●○○●○○●○○	Altijd uit
Upgrade	Knipperen (aan 250 ms, uit 250 ms) ●○○●○○●○○●○○	Knipperen (aan 250 ms, uit 250 ms) ●○○●○○●○○●○○
Verbindingstatus		
LAN aangesloten	Altijd aan	--
LAN ontkoppeld	Knipperen (aan 100 ms, uit 500 ms) ●○○●○○●○○	--
Internet aangesloten	--	Altijd aan
Internet ontkoppeld	--	Knipperen (aan 100 ms, uit 500 ms) ●○○●○○●○○

* LED knipperfrequentie - ● LED aan / ○ LED uit

2. INSTALLATIE EN AANSLUITEN

2.1 De camera installeren

1. Vind de beugel en de bijbehorende accessoires meegeleverd met de camera.
2. Bevestig de voet van de beugel (de ronde) op de plaats waar u deze camera wilt installeren, en bevestig het met de bijgeleverde schroeven.
3. Monteer de beugel zoals hieronder aangegeven, en stel de hoek van de camera in.



2.2 De voeding aansluiten

Sluit de meegeleverde adapter aan op de voedingsbus (DC 5V) op het achterpaneel van de camera en het stopcontact.

3. DE CAMERA BENADEREN EN NETWERKCONFIGURATIE

Vóór het gebruik van deze netwerkcamera, volg de onderstaande instructies om de instellingen voor de netwerkverbinding op basis van uw installatieomgeving te voltooien:

- Voor het configureren van de netwerkinstellingen, moet u de camera via LAN op uw PC aansluiten. Voor meer informatie, raadpleeg “3.1 Netwerkverbinding via LAN” op pagina 6.
- Voor het configureren van de netwerkinstellingen via een webbrowser, raadpleeg “3.4.2 Toegang tot internet instellen” op pagina 12

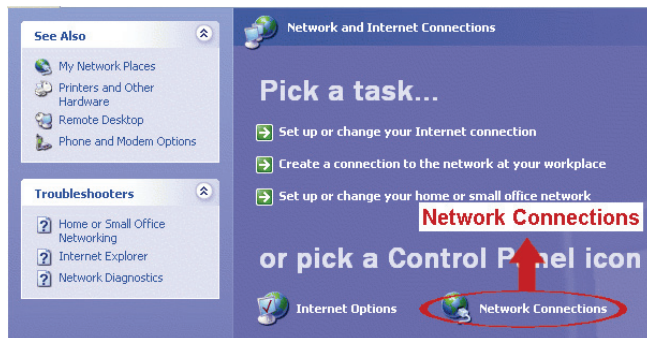
3.1 Netwerkverbinding via LAN

Stap 1: Verbind deze netwerkcamera en uw PC via een RJ45-netwerkkabel en zorg ervoor dat de camera is ingeschakeld.

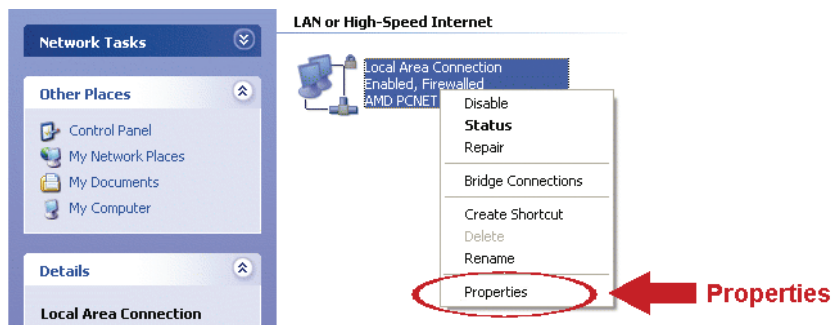
Stap 2: Stel het IP-adres van de PC's in als “192.168.1.XXX” (1 ~ 255, met uitzondering van 10).

Voor Windows XP-gebruikers :

- a) Selecteer “Start” → “Configuratiescherm” → “Netwerk- en Internetverbindingen” → “Netwerkverbindingen” (Als u in “Categorieweergave” bent).



- Klik in “LAN of High-Speed Internet” met de rechtermuisknop op “Local Area Connection” en selecteer “Eigenschappen”.




Opmerking: Als uw LAN-verbinding niet is ingeschakeld, schakel het ook in.

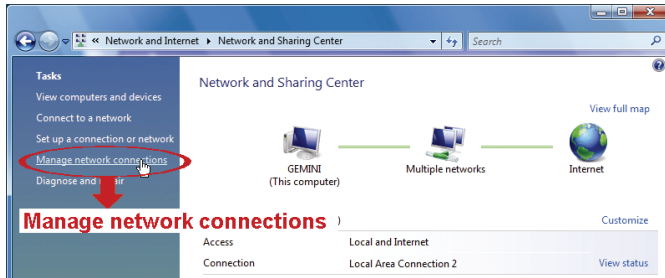
- b) Selecteer in de “Algemeen”-tab “Internet Protocol (TCP/IP)” en vervolgens “Eigenschappen”.
c) Selecteer in de “Algemeen”-tab “Gebruik het volgende IP-adres” en stel het IP-adres in op “192.168.1.XXX” (XXX kan een willekeurige waarde van 1 ~ 255 met uitzondering van 10 zijn).

Opmerking: Het is aan te raden om de huidige instellingen te noteren en daarna te wijzigen zoals geïnstrueerd. Het is handig wanneer u de netwerkinstellingen van de PC moet herstellen voor het later verbinden met internet.

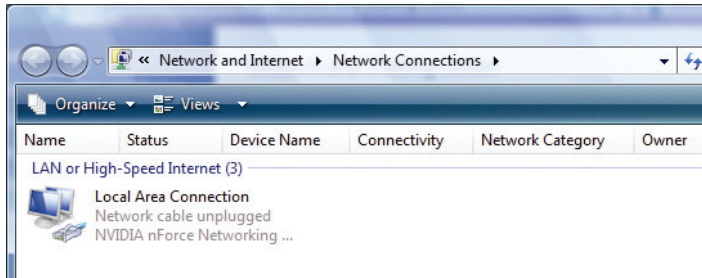
- d) Klik op “OK” om het dialoogvenster “Eigenschappen voor Internet Protocol (TCP/IP)” te sluiten. Klik vervolgens op “Sluiten” om het dialoogvenster “Eigenschappen voor Local Area Connection” te sluiten.

Voor Windows Vista-gebruikers:

- a) Selecteer “” (Start) → “Configuratiescherm” → “Netwerk en Internet” om “Netwerkcentrum” te openen. Klik vervolgens op “Netwerkverbindingen beheren” (Als u in “Categoriweergave” bent).



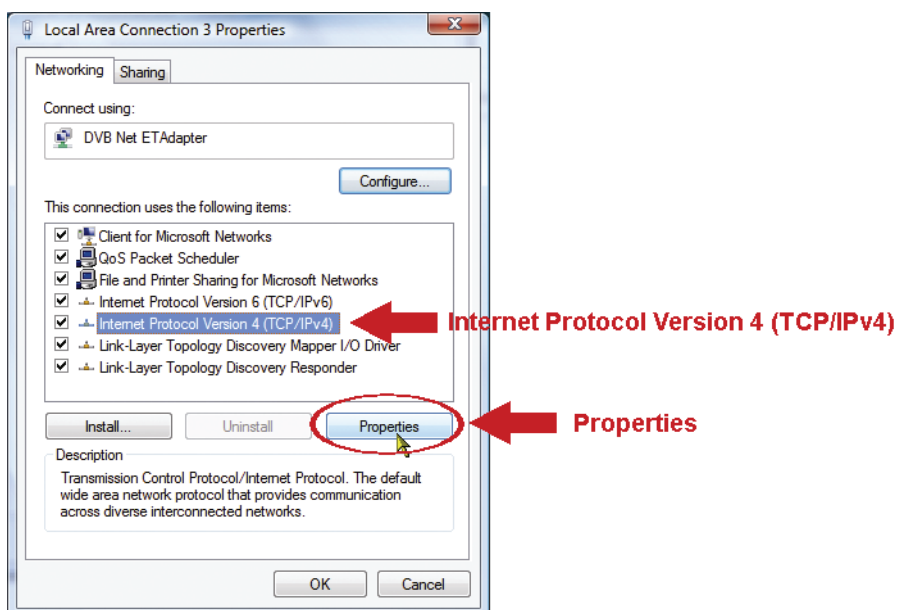
- b) Klik met de rechtermuisknop op “Local Area Connection” en selecteer “Eigenschappen”.

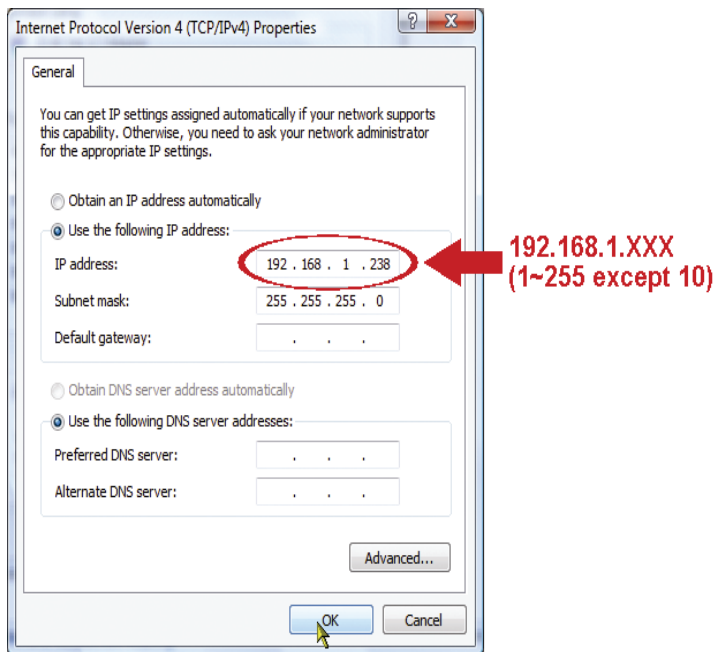


Opmerking: Als uw LAN-verbinding niet is ingeschakeld, schakel het ook in.

- c) Selecteer in de “Netwerken”-tab “Internet Protocol Versie 4 (TCP/IPv4)” en vervolgens “Eigenschappen”.
- d) Selecteer in de “Algemeen”-tab “Gebruik het volgende IP-adres” en stel het IP-adres in zoals hieronder beschreven.


Opmerking: Het is aan te raden om de huidige instellingen te noteren en daarna te wijzigen zoals geïnstrueerd. Het is handig wanneer u de netwerkinstellingen van de PC moet herstellen voor het later verbinden met internet.

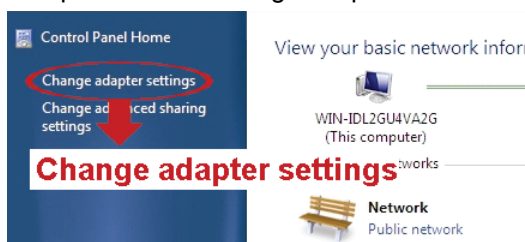




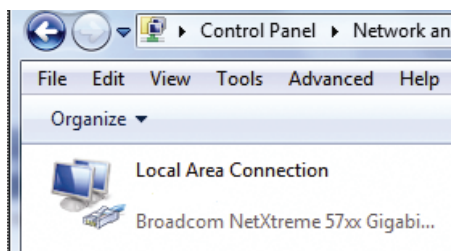
- e) Klik op “OK” om het dialoogvenster “Eigenschappen voor Internet Protocol Versie 4 (TCP/IPv4)” te sluiten. Klik vervolgens op “Sluiten” om het dialoogvenster “Eigenschappen voor Local Area Connection” te sluiten.

Voor Windows 7-gebruikers:

- a) Selecteer “” (Start) → “Configuratiescherm” → “Netwerk en Internet” om “Netwerkkentrum” te openen. Klik vervolgens op “Verander adapterinstellingen”.



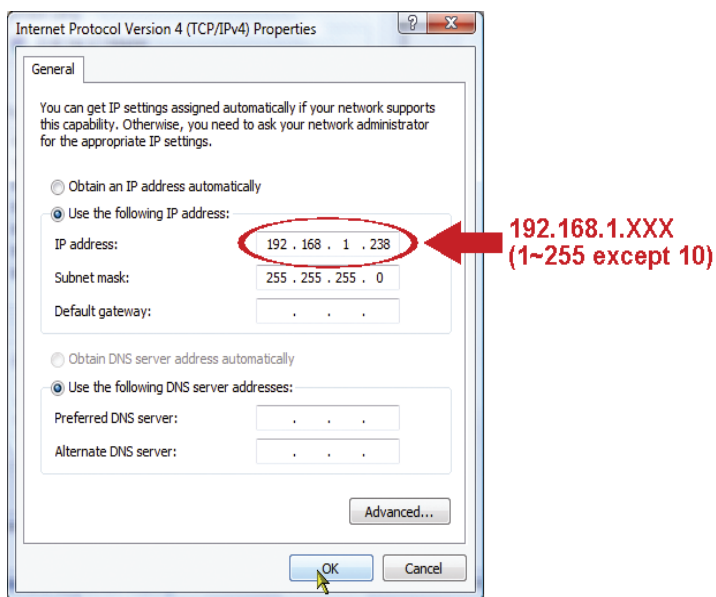
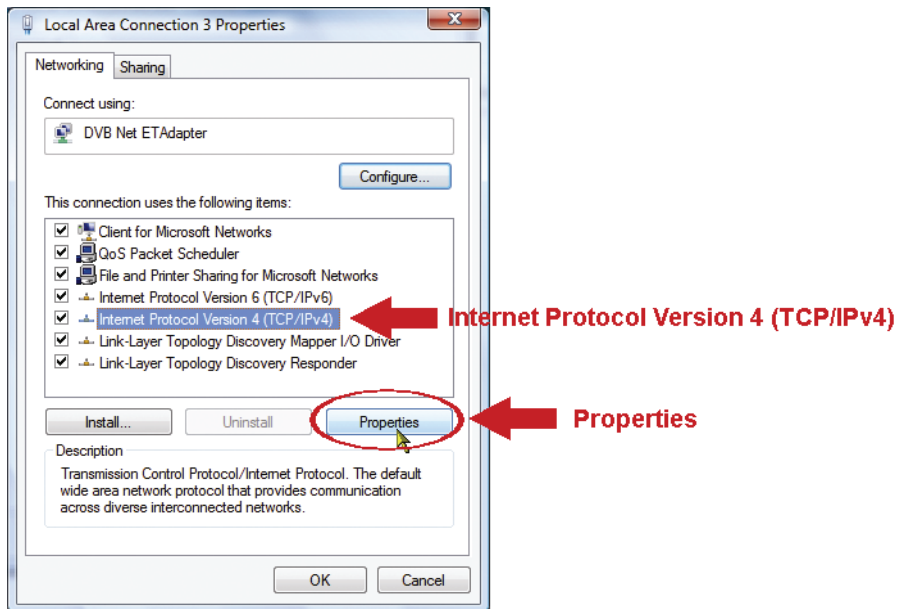
- b) Klik met de rechtermuisknop op “Local Area Connection” en selecteer “Eigenschappen”.



Opmerking: Als uw LAN-verbinding niet is ingeschakeld, schakel het ook in.

- c) Selecteer in de “Netwerken”-tab “Internet Protocol Versie 4 (TCP/IPv4)” en vervolgens “Eigenschappen”.
- d) Selecteer in de “Algemeen”-tab “Gebruik het volgende IP-adres” en stel het IP-adres in zoals hieronder beschreven.

Opmerking: Het is aan te raden om de huidige instellingen te noteren en daarna te wijzigen zoals geïnstrueerd. Het is handig wanneer u de netwerkinstellingen van de PC moet herstellen voor het later verbinden met internet.



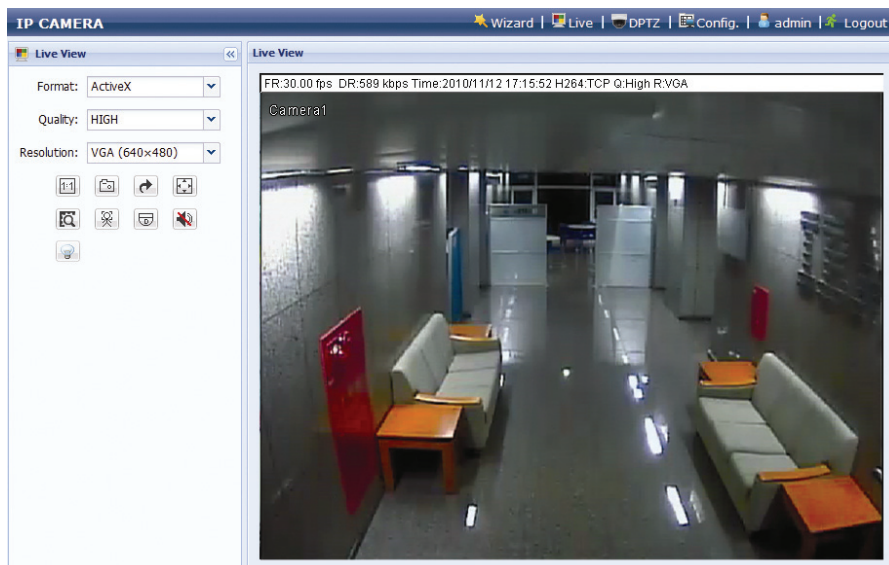
e) Klik op “OK” om het dialoogvenster “Eigenschappen voor Internet Protocol Versie 4 (TCP/IPv4)” te sluiten. Klik vervolgens op “Sluiten” om het dialoogvenster “Eigenschappen voor Local Area Connection” te sluiten.

3.2 De camera benaderen via een webbrower

Stap 1: Open uw webbrower, bijvoorbeeld Microsoft Internet Explorer en voer in het URL-adresvak “http://192.168.1.10” in.

Stap 2: Typ in de inlogpagina de standaard gebruikersnaam (*admin*) en wachtwoord (*admin*) in en voer de beveiligingscode van de afbeelding hieronder in. Klik vervolgens op “INLOGGEN” om op de camera in te loggen en de live-weergave te controleren.

Opmerking: De wizard overslaan indien van toepassing.



3.3 Beeldafstelling

Wanneer u de camera met succes hebt benaderd, is het raadzaam om de videobeelden aan te passen, indien nodig.

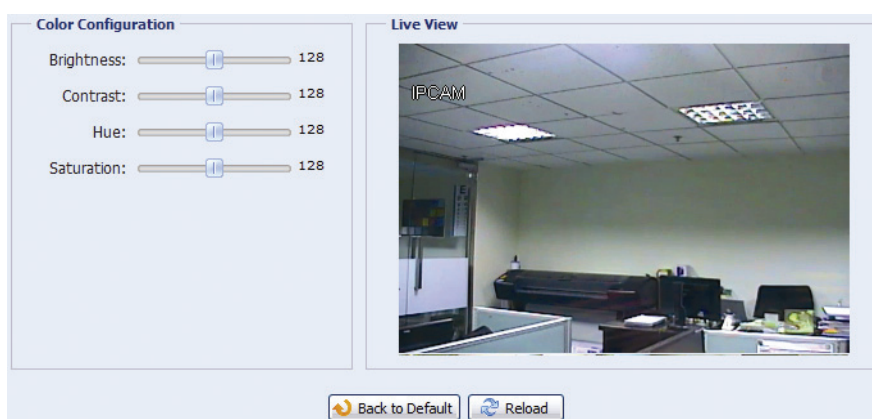
- Om de helderheid van de video aan te passen, roteer de cameralens handmatig zoals weergegeven in *Figuur 1*.
- Om de videokleur enigszins aan te passen, klik in de live-pagina aan de rechterbovenkant van uw web browser op “Config” om de configuratiepagina te openen.

Klik vervolgens op “Camera” → “Kleur” om de helderheid/contrast/tint/verzadiging van de videobeelden, zoals weergegeven in *Figuur 2*.



Roteren

Figuur 1



Figuur 2

3.4 Netwerkconfiguraties

3.4.1 Netwerkomgeving instellen

Stap 1: Klik in de live-weergavepagina op “Config.” om de configuratiepagina te openen. Klik vervolgens op “Camera” → “Camera”

Stap 2: Bepaal in deze pagina uw installatie-omgeving als binnenshuis of buitenshuis, en stel andere parameters betreffende uw netwerkomgeving in.

Item	Omschrijving
Omgeving	Selecteer de huidige omgeving voor de camera om zelf aan te passen om de beelden te produceren die geschikt zijn voor de geselecteerde omgeving.
Aantal frames	De toegestane frame-rate voor elke viewer kan worden aangepast aan de bandbreedte op het netwerk. Stel de gewenste beeldingsfrequentie in op maximaal (VOL) of op een bepaald frame-rate (1/2; 1/3; 1/4; 1/5; 1/10; 1/15). De werkelijke frame-rate is afhankelijk van de feitelijke netwerkverbinding, en kan lager zijn dan de gespecificeerde.
Stream-formaat	Selecteer het stream-formaat op H.264/MPEG-4/Motion JPEG/Multi-modus in, geschikt voor uw netwerkbandbreedte. <i>Opmerking:</i> 1. Bewegingsdetectie wordt niet ondersteund wanneer het stream-formaat is ingesteld op Motion JPEG. 2. Gezichtsdetectie wordt niet ondersteund wanneer het stream-formaat is ingesteld op Multi-modus.
ADSL Upload -snelheid	Selecteer uw Internet upload-snelheid, en het systeem zal automatisch uw gegevensstroom aanpassen. De opties zijn: Lokaal (> 2Mbps) / 2M (2000 Kbps) / 1M (1000 Kbps) / 640 Kbps / 512 Kbps / 256 Kbps / 128 Kbps / 64 Kbps

3.4.2 Toegang tot internet instellen

Stap 1: Klik op “Netwerk” → “Netwerk” om de verbinding te selecteren: Statische IP, PPPoE, en DHCP.

Opmerking: Deze camera ondersteunt geen POE-router of -hub.

Voor statische IP:

- Voer de gegevens van "Server IP", "Gateway" en "Net Mask" in die u van uw ISP (Internet Service Provider) hebt ontvangen.
- Voer het poortnummer in. Het geldige nummer varieert van 1 tot 9999. De standaardwaarde is 80. De TCP-poort die door HTTP gebruikt wordt is 80. In sommige gevallen is het echter beter om dit poortnummer voor extra flexibiliteit of zekerheid te veranderen.
- Klik op "Opslaan" om uw netwerkconfiguraties op te slaan en uit te loggen.
- Ontkoppel uw camera en PC en sluit ze apart op Internet aan. Voer vervolgens in het URL-adresvak van de webbrowser het IP-adres of de hostnaam in die u zojuist genoteerd hebt en kijk of u de camera met succes kunt benaderen.

Voor PPPoE:

- Voer de gebruikersnaam en wachtwoord ontvangen van uw ISP in en klik op "Opslaan".
- Ga verder met de DDNS-instelling zoals aangegeven in "3.4.3 DDNS instellen".

Voor DHCP:

- Alvorens deze optie te selecteren, moet u eerst de instellingen van de DHCP-router voltooien. Neem een router en sluit het via uw PC op het internet aan (met statische IP- of PPPoE-instelling). Er zijn verschillende instellingsmethoden voor verschillende routers. Raadpleeg hun respectievelijke gebruikershandleidingen.
- Ga verder met de DDNS-instelling zoals aangegeven in "3.4.3 DDNS instellen".

3.4.3 DDNS instellen

Stap 1: Klik op "Netwerk" → "DDNS" en markeer "DDNS inschakelen".

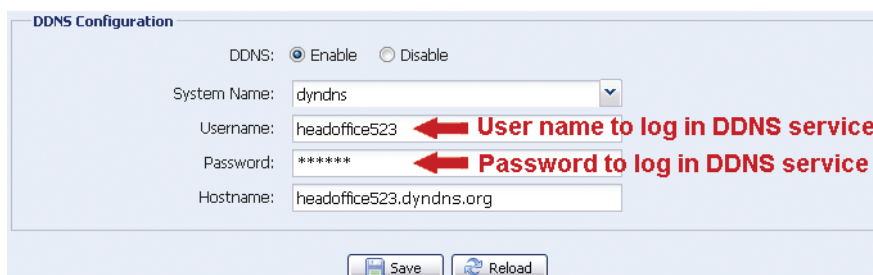
Stap 2: Selecteer de hostnaam die u hebt aangemeld voor een DDNS-service in "Systeemnaam" (bijv. dyndns).

Opmerking: U kunt ook een DDNS-account bij een website maken die gratis DDNS-service aanbiedt. Voor meer informatie, raadpleeg "APPENDIX 1 EEN ACCOUNT VOOR DDNS-SERVICE MAKEN" op pagina 14.

Selecteer uit de drop-down-lijst de naam van het systeem die u bij het inschrijven van de DDNS-service hebt ingesteld, bijvoorbeeld, dyndns.

Voer de gebruikersnaam en wachtwoord in die u hebt gebruikt om in de DDNS-service in te loggen.

Voer vervolgens de hostnaam in die u bij het inschrijven van de DDNS-service hebt ingesteld, bijvoorbeeld, headoffice523.



DDNS Configuration

DDNS: Enable Disable

System Name:

Username: ← User name to log in DDNS service

Password: ← Password to log in DDNS service

Hostname:

Stap 3: Klik op "Opslaan" en log uit. Ontkoppel vervolgens uw camera en PC en sluit ze apart op Internet aan.

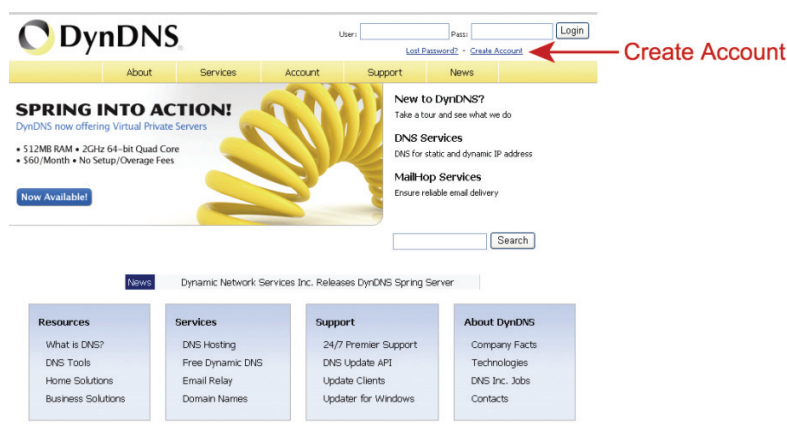
Stap 4: Voer in het URL-adresvak van de webbrowser de hostnaam in die u zojuist genoteerd hebt en kijk of u de camera met succes kunt benaderen.

APPENDIX 1 EEN ACCOUNT VOOR DDNS-SERVICE MAKEN

Voor PPPoE of DHCP moet u de hostnaam invoeren die naar het IP-adres van uw netwerkcamera wijst om eerst in te loggen.

Er zijn veel websites voor gratis DDNS-servicetoepassingen en hieronder is een voorbeeld van een DDNS-accounttoepassing van de website <http://www.dyndns.com>.

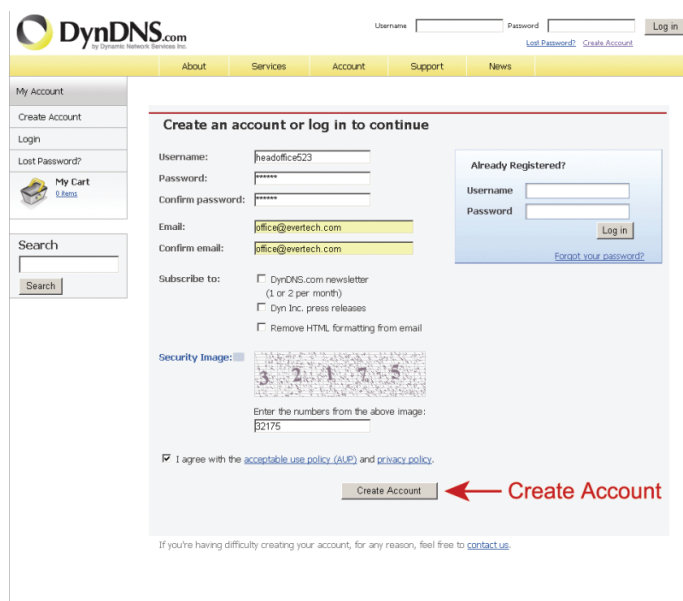
Stap 1: Ga naar <http://www.dyndns.com> en klik op “Maak account” om een DDNS-account aan te melden.



Stap 2: Voer alle benodigde gegevens in voor het aanmelden van een account volgens de instructies van de website.

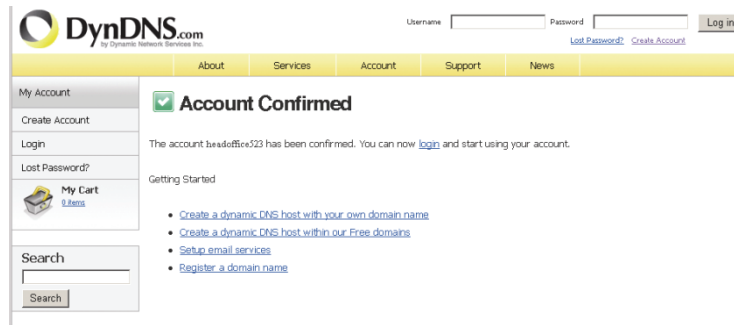
- Typ een gebruikersnaam in voor het inloggen, bijvoorbeeld “headoffice523”.
- Stel het wachtwoord in en voer het opnieuw in om te bevestigen.
- Typ uw e-mailadres in en voer het nogmaals in om te bevestigen.

Klik vervolgens op “Maak account”.



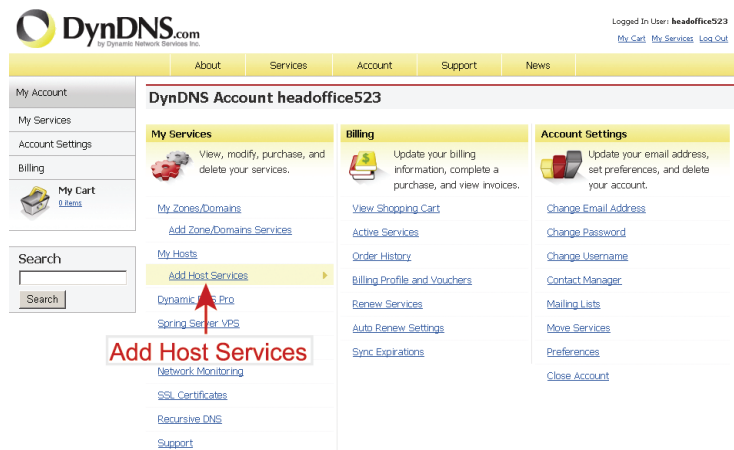
Stap 3: Het systeem zal automatisch een bevestiging per e-mail naar uw e-mailaccount versturen. Lees deze e-mail binnen 48 uur en voltooi de procedure om uw account te activeren volgens de instructies in de e-mail.

Wanneer het account wordt bevestigd, zult u “Account bevestigd” zien. Uw account is nu succesvol aangemaakt.



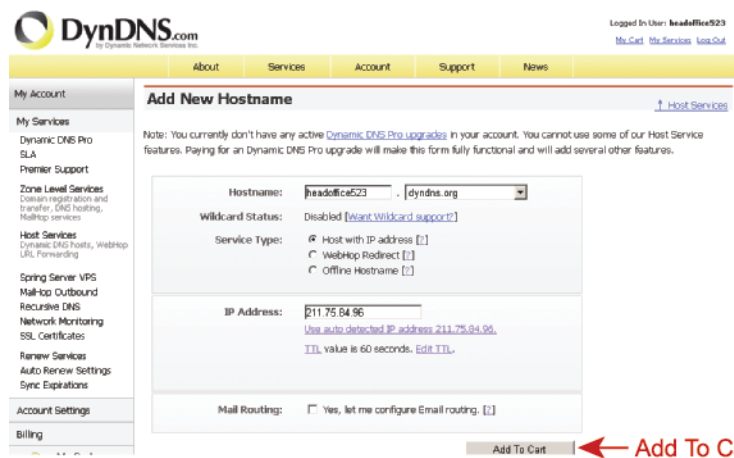
Stap 4: Klik op “Inloggen” en voer de gebruikersnaam en wachtwoord in die u vooraf hebt ingesteld om in te loggen

Stap 5: Klik op “Host-service toevoegen”.



- Voer een betekenisvolle hostnaam in.
- Kies een host-systeemnaam.
- Voer het IP-adres dat u wilt doorsturen.

Noteer de hele hostnaam, bijvoorbeeld *headoffice523.dyndns.org*. Klik vervolgens op “Aan winkelwagen toevoegen” voor de facturering.



Opmerking: Deze service is gratis. Voltooi het factureringsproces en **GEEN** betaalinformatie is vereist.

Stap 6: Klik na de kassa op “Activeer service” en bent u nu klaar om de DDNS-services te gebruiken.

APPENDIX 2 MOBIELE BEWAKING VIA EAGLEEYES

EagleEyes is een mobiele telefoonprogramma dat wordt gebruikt met onze surveillancesysteem (DVR's of netwerk camera's) voor bewaking op afstand. Het heeft verschillende voordelen:

- Het is gratis (behalve EagleEyes Plus voor de iPhone).
- Het is compatibel met verschillende populaire mobiele platformen, zoals iPhone, BlackBerry, Symbian, Windows Mobile en Android.

Het is gemakkelijk te downloaden, installeren en configureren. Voor meer details over de configuratie en het gebruik van dit programma, kunt u terecht op onze officiële website www.eagleeyesccctv.com.

A2.1 Vereisten

Voordat u EagleEyes op uw mobiele telefoon voor bewaking op afstand installeert, zorg ervoor dat u het volgende hebt gecontroleerd:

- ✓ Uw mobiele platform is iPhone, BlackBerry, Symbian, Windows Mobile & Android.
- ✓ Mobiele internetdiensten zijn ingeschreven en beschikbaar om te gebruiken voor uw mobiele telefoon.

Opmerking: De kosten voor internettoegang via draadloze of 3G-netwerken kunnen mogelijk bij in rekening worden gebracht. Voor details over de toegangstarieven tot Internet, neem contact op met uw lokale netwerk of service-provider.

- ✓ Uw DVR- of netwerkcamera is ingeschakeld en aangesloten op internet.
- ✓ U het IP-adres, poortnummer, gebruikersnaam en wachtwoord hebt genoteerd en nodig zijb om uw DVR- of netwerkcamera vanaf internet te benaderen.

A2.2 Waar te downloaden

Maak verbinding met www.eagleeyesccctv.com vanaf uw mobiele telefoon en log in.

Opmerking: Probeer **Niet** om EagleEyes vanaf uw computer te downloaden.

Selecteer vervolgens "Software: en het mobiele platform van uw telefoon om *EagleEyes* naar uw telefoon te downloaden.

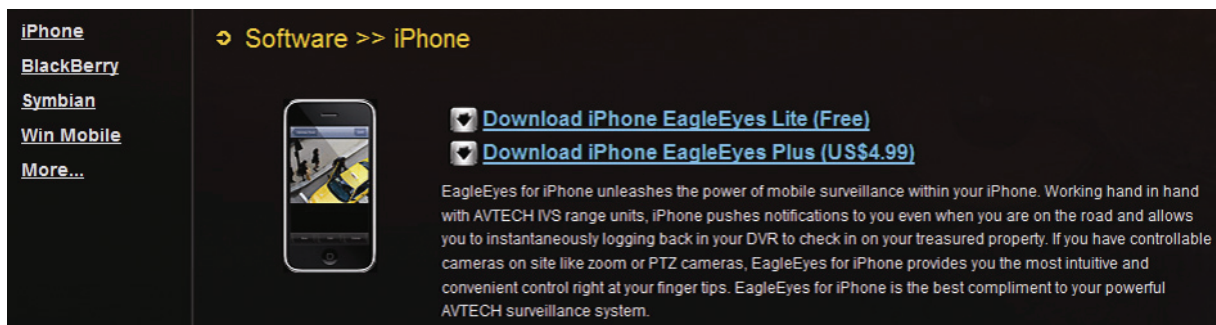
- Voor BlackBerry, Symbian, Windows Mobile & Android, selecteert u de download-link van de website om het downloaden te starten.

Opmerking: Het is raadzaam om EagleEyes voor BlackBerry met de webbrowser van Opera te downloaden.

- Voor de iPhone, zijn twee versies van EagleEyes beschikbaar:
 - EagleEyes Plus (US \$ 4,99), en
 - EagleEyes Lite (gratis).


Selecteer de versie die u wilt, en u zult naar "App Store" worden doorgestuurd om de applicatie te downloaden.

Opmerking: U kunt ook EagleEyes op "App Store" vanaf uw iPhone vinden. Ga naar "App Store" en selecteer "Zoeken". Voer het trefwoord "eagleeyes" in en de versie die u wilt downloaden.



iPhone
BlackBerry
Symbian
Win Mobile
More...

↪ Software >> iPhone



Download iPhone EagleEyes Lite (Free)
Download iPhone EagleEyes Plus (US\$4.99)

EagleEyes for iPhone unleashes the power of mobile surveillance within your iPhone. Working hand in hand with AVTECH IVS range units, iPhone pushes notifications to you even when you are on the road and allows you to instantaneously logging back in your DVR to check in on your treasured property. If you have controllable cameras on site like zoom or PTZ cameras, EagleEyes for iPhone provides you the most intuitive and convenient control right at your finger tips. EagleEyes for iPhone is the best compliment to your powerful AVTECH surveillance system.

Wanneer het downloaden voltooid is, zal *EagleEyes* automatisch worden geïnstalleerd op de locatie waar alle toepassingen standaard in uw telefoon zijn opgeslagen, of waar u opgeeft.

Opmerking: Voor meer details over de configuratie en het gebruik van dit programma, kunt u terecht op onze officiële website www.eagleeyesccv.com.
