



CAMÉRA AMÉLIORÉE DE SURVEILLANCE EN RÉSEAU

GUIDE D'INSTALLATION

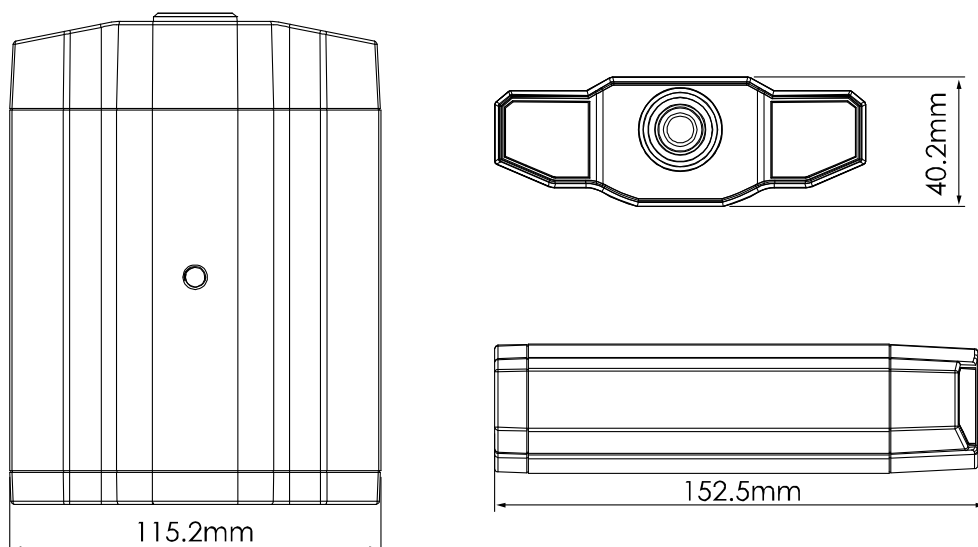
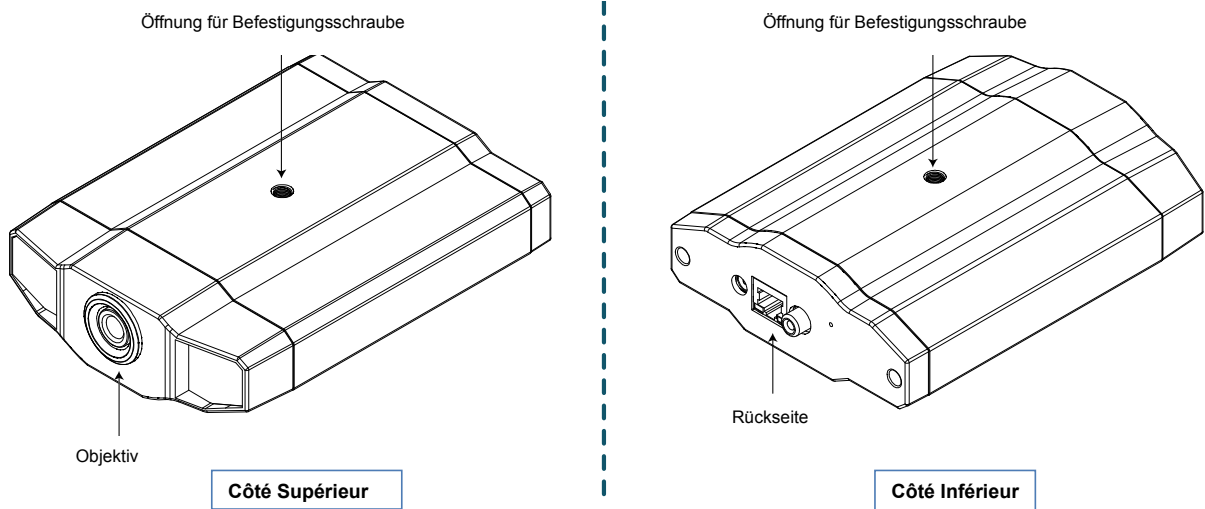
Veuillez lire les instructions minutieusement avant l'utilisation et les conserver pour leur consultation future.

1. VUE D'ENSEMBLE

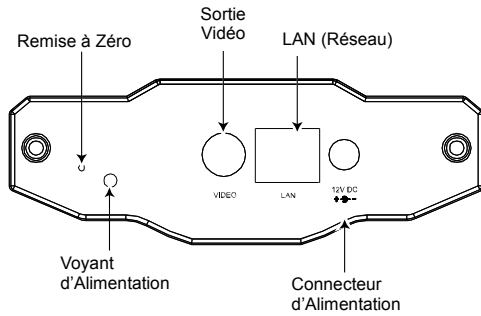
1.1 Contenu de la confection

- | | |
|--|--|
| <input type="checkbox"/> Caméra réseau | <input type="checkbox"/> Câble réseau RJ45 |
| <input type="checkbox"/> Guide d'installation | <input type="checkbox"/> Adaptateur |
| <input type="checkbox"/> Disque CD-ROM (incluant les manuels de l'utilisateur et le logiciel SGC « Video Viewer ») | <input type="checkbox"/> Support |

1.2 Vue d'Ensemble du Matériel



1.3 Panneau Arrière



CONNECTEUR / BOUTON	DESCRIPTION
Remise à Zéro	Ce bouton est caché dans un trou d'épingle. Appuyez et maintenez le bouton de remise à zéro jusqu'à ce que la caméra réseau redémarre. Ceci réinitialisera tous les paramètres, y compris l'adresse IP, aux réglages par défaut d'usine.
Voyant d'Alimentation	Quand la caméra est alimentée électriquement, ce voyant sera allumé en rouge.
Sortie Vidéo	Branchez le connecteur d'entrée vidéo à votre moniteur avec un câble vidéo (c.à.d. un câble RCA avec un connecteur BNC, ou un câble coaxiale de sortie vidéo. * Le câble vidéo est optionnel.
LAN (Réseau)	Branchez la caméra au réseau avec le câble RJ45 fourni.
Connecteur d'Alimentation	Branchez l'adaptateur 12V DC d'alimentation électrique.

2. INSTALLATION ET CONNEXION

2.1 Installation du Matériel

Cette caméra peut être installée de deux manières: Montée au plafond ou sur une surface solide. Lors de l'installation, veuillez vous assurer que le côté supérieure de la caméra est toujours face vers le haut, comme il est indiqué à la Figure 1 ci-dessous (Quelque soit la manière d'installation utilisée). Cela permet de s'assurer que la sortie vidéo ne sera pas à l'envers.

Remarque: Les illustrations ci-dessous sont basées sur l'installation montée au plafond.

Remarque: Pour une connexion détaillée des câbles, veuillez vous reporter à la section «1.3 Panneau Arrière» en Page 2

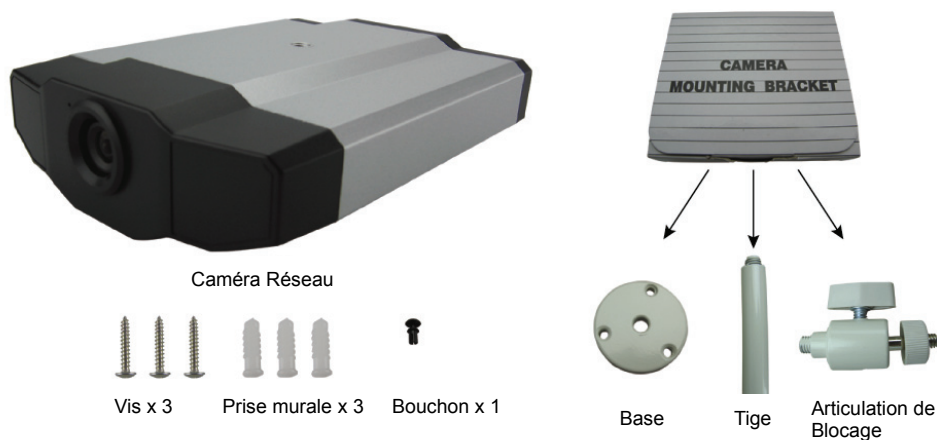
Outils nécessaires: Perceuse x1 (non fournie avec la confection de vente)

Préparez toutes les éléments nécessaires pour l'installation de la caméra.

Prenez la caméra réseau, la confection du support, un sachet de vis et les prises murales, et un bouchon fourni avec la confection de vente, comme il est indiqué à la Figure 1.

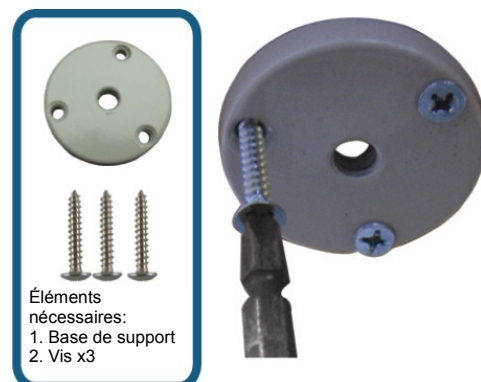
Déballiez la confection du support pour trouver le support désassemblé en trois parties: la base, la tige et l'articulation de blocage.

Figure 1: Éléments nécessaires pour l'installation de la caméra



1. Fixez la base du support.
Fixez la base du support avec les trois vis fournies là où la caméra sera installée en utilisant la perceuse.

Figure 2: Vissez la base au plafond



2. Assemblez le support:

- a). Alignez la tige avec le trou central de la base, et faites-le tourner pour le bloquer, comme il est indiqué à la Figure 3.
- b). Connectez l'articulation de blocage à la tige et faites-la tourner pour la bloquer, comme il est indiqué à la Figure 4.

Figure 3: Connectez la tige à la base



Figure 4: Connectez l'articulation de blocage à la tige



3. Connectez la caméra au support.

➤ *Montage au plafond:*

Avec le côté supérieur de la caméra face vers le haut, alignez le trou de vis de montage du côté supérieur avec la tige filetée de l'articulation de blocage, et faites tourner la caméra pour la bloquer, comme il est indiqué à la Figure 4.

➤ *Montage sur une surface solide*

Avec le côté supérieur de la caméra face vers le haut, alignez le trou de vis de montage du côté supérieur avec la tige filetée de l'articulation de blocage, et faites tourner la caméra pour la bloquer.

Figure 4: Connectez la caméra au support

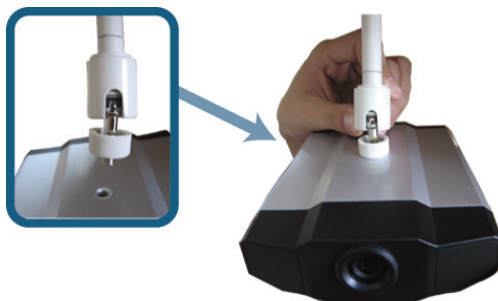


Figure 5: Insérez le bouchon dans la caméra



4. Insérez le bouchon dans l'autre trou de vis de montage de la caméra.

➤ *Montage au plafond:*

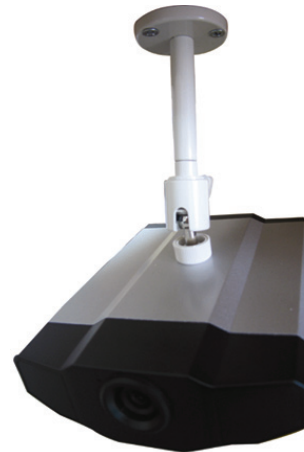
Insérez le bouchon dans le trou de vis de montage du côté inférieur de la caméra, comme il est indiqué à la Figure 5.

➤ *Montage sur une surface solide*

Insérez le bouchon dans le trou de vis de montage du côté supérieur de la caméra.

5. Ajustez l'angle de vue de la caméra, et serrez l'articulation de blocage pour fixer l'angle. L'installation est complétée, comme il est indiqué à la Figure 6

Figure 6: Terminez l'installation



2.2 Connexion à l'alimentation électrique

Branchez l'adaptateur d'alimentation fourni au connecteur d'alimentation de la caméra et à la prise secteur.

Remarque: La tension régulée de l'adaptateur secteur pour faire fonctionner cet appareil est de 12V DC 1A.

3. CONNEXION ETHERNET

Avant d'utiliser cette caméra en réseau, veuillez suivre les instructions ci-dessous pour terminer les réglages de connexion de réseau selon votre environnement d'installation:

- Pour configurer les paramètres de réseau, vous devez connecter la caméra sur votre pc en réseau local (LAN). Pour les détails, veuillez vous reporter à la section «3.1 Connexion de réseau par LAN» en page 5.
- Pour configurer les paramètres de réseau avec l'Assistant, veuillez vous reporter à la section «3.2 Configurations de réseau avec l'Assistant» en page 9.
- Pour configurer les paramètres de réseau avec notre logiciel SGC fourni, Video Viewer, veuillez vous reporter à la section «3.3 Configurations du Réseau avec Video Viewer» en page 12.

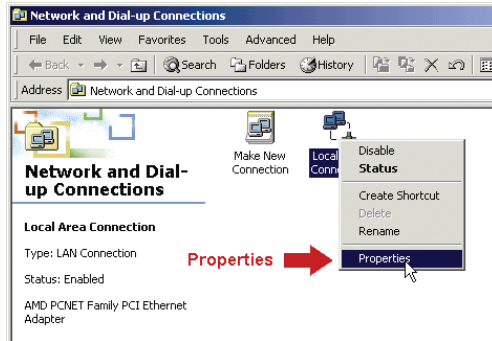
3.1 Connexion de réseau par LAN

Étape1: Connectez cette caméra vidéo et votre PC par un câble réseau RJ45, et assurez-vous que la caméra est alimentée.

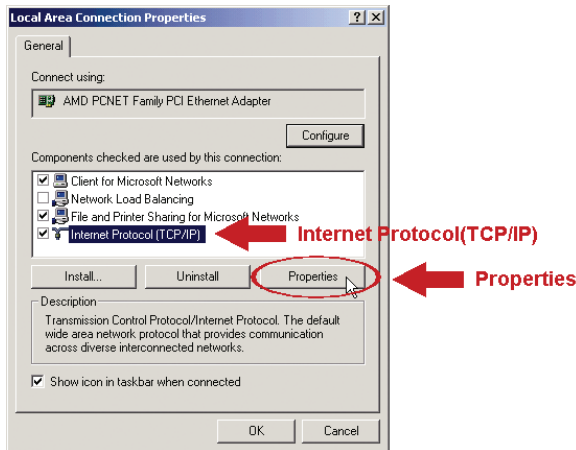
Étape2: Réglez l'adresse IP du PC sous la forme "192.168.1.XXX" (1~255, à l'exception de 10).

Pour les utilisateurs de Windows 2000:

- a) Sélectionnez "Start" (Démarrer) → "Settings" (Paramètres) → "Network and Dial-up Connections" (Connexion Réseau et Accès à Distance).
- b) Cliquez avec le bouton droit de la souris sur "Local Area Connection" (Connexion au réseau local), et sélectionnez "Properties" (Propriétés).

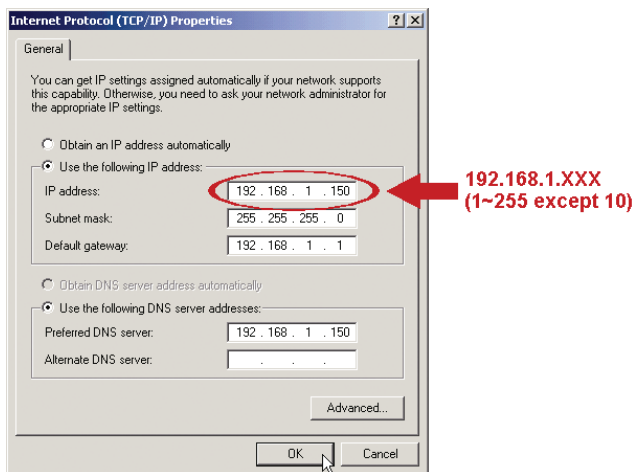


c) Dans l'onglet "General" (Général), sélectionnez "Internet Protocol (TCP/IP)" (Protocole Internet (TCP/IP)), et sélectionnez "Properties" (Propriétés).



d) Dans l'onglet "General" (Général), sélectionnez "Use the following IP address" (Utiliser l'adresse IP suivante), et réglez l'adresse IP comme il est indiqué ci-dessous.

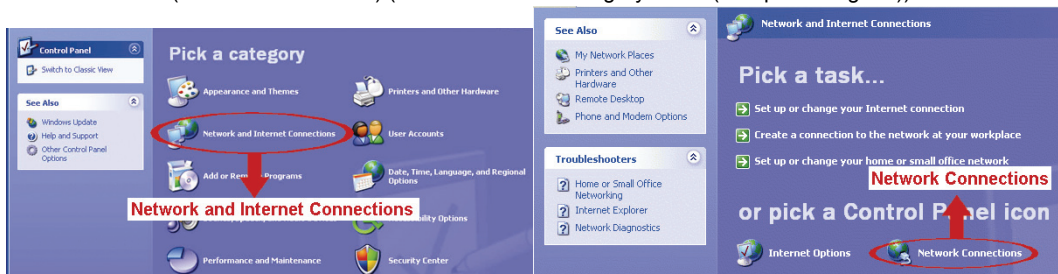
Remarque: Il est recommandé de noter les paramètres actuels en premier et ensuite de les modifier comme il est indiqué. Ils seront nécessaires si vous avez besoin de restaurer les paramètres de réseau pour se connecter à Internet plus tard.



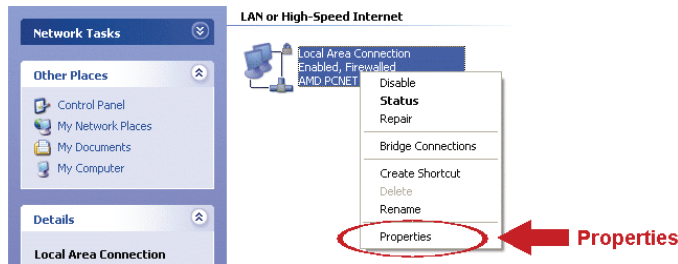
e) Cliquez sur "OK" pour fermer la fenêtre de dialogue "Internet Protocol (TCP/IP) Properties" (Propriétés de Protocole Internet (TCP/IP)). Ensuite, cliquez sur "Close" (Fermer) pour fermer la fenêtre de dialogue "Local Area Connection Properties" (Propriétés de Connexion au réseau local).

Pour les utilisateurs de Windows XP:

a) Sélectionnez "start" (Démarrer) → "All Programs" (Tous les Programmes) → "Control Panel" (Panneau de Configuration) → "Network and Internet Connections" (Connexions Réseau et Internet) → "Network Connections" (Connexions Réseau) (Si vous êtes en "Category View" (Vue par Catégorie)).



- b) Dans "LAN or High-Speed Internet" (Réseau local ou Internet à haute vitesse), cliquez avec le bouton droit de la souris sur "Local Area Connection" (Connexion au réseau local), et sélectionnez "Properties" (Propriétés).




- c) Dans l'onglet "General" (Général), sélectionnez "Internet Protocol (TCP/IP)" (Protocole Internet (TCP/IP)), et sélectionnez "Properties" (Propriétés).
- d) Dans l'onglet "General" (Général), sélectionnez "Use the following IP address" (Utiliser l'adresse IP suivante), et réglez l'adresse IP à "192.168.1.XXX" (XXX est une valeur entre 1~255 à l'exception de 10).

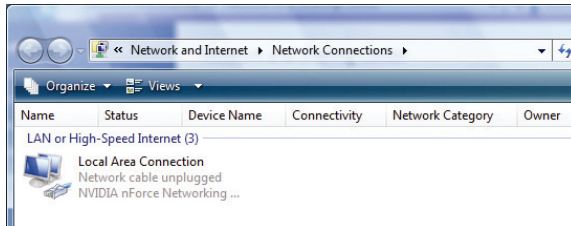
Remarque: Il est recommandé de noter les paramètres actuels en premier et ensuite de les modifier comme il est indiqué. Ils seront nécessaires si vous avez besoin de restaurer les paramètres de réseau pour se connecter à Internet plus tard.

- e) Cliquez sur "OK" pour fermer la fenêtre de dialogue "Internet Protocol (TCP/IP) Properties" (Propriétés de Protocole Internet (TCP/IP)). Ensuite, cliquez sur "Close" (Fermer) pour fermer la fenêtre de dialogue "Local Area Connection Properties" (Propriétés de Connexion au réseau local).

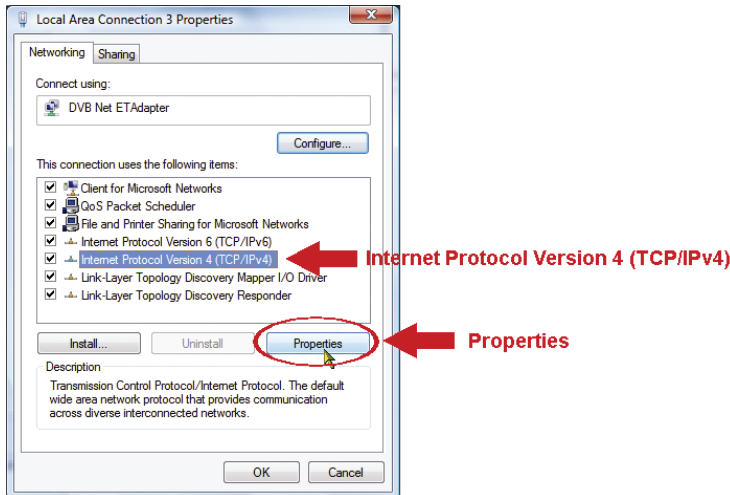
Pour les utilisateurs de Windows Vista:

- a) Sélectionnez “

- b) Cliquez avec le bouton droit de la souris sur “Local Area Connection” (Connexion au réseau local), et sélectionnez “Properties” (Propriétés).

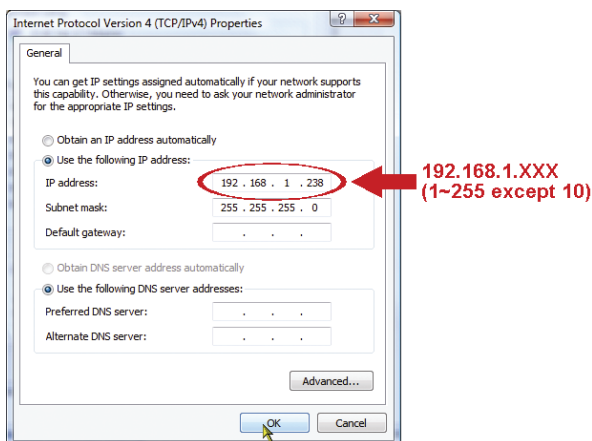


- c) Dans l'onglet “General” (Général), sélectionnez “Internet Protocol Version 4 (TCP/IPv4)” (Protocole Internet Version 4 (TCP/IPv4)), et sélectionnez “Properties” (Propriétés).



- d) Dans l'onglet “General” (Général), sélectionnez “Use the following IP address” (Utiliser l'adresse IP suivante), et réglez l'adresse IP comme il est indiqué ci-dessous.

Remarque: Il est recommandé de noter les paramètres actuels en premier et ensuite de les modifier comme il est indiqué. Ils seront nécessaires si vous avez besoin de restaurer les paramètres de réseau pour se connecter à Internet plus tard.



- e) Cliquez sur “OK” pour fermer la fenêtre de dialogue “Internet Protocol Version 4 (TCP/IPv4) Properties” (Propriétés de Protocole Internet Version 4 (TCP/IPv4)). Ensuite, cliquez sur “Close” (Fermer) pour fermer la fenêtre de dialogue “Local Area Connection Properties” (Propriétés de Connexion au réseau local).

3.2 Configurations de réseau avec l'Assistant

Un assistant d'installation rapide est disponible par votre navigateur web pour changer le mot de passe, les réglages de date et d'heure, et les configurations de réseau.

- Pour les détails à propos de l'assistant, veuillez vous reporter à la section « 3.2.1 Configuration avec l'Assistant » en page 9.
- Pour les détails à propos de la Configuration DDNS pour PPPoE et DHCP, veuillez vous reporter à la section « 3.2.2 Configuration DDNS » en page 11.

Remarque: Vous pouvez également modifier les configurations dans la page de configuration du système par votre navigateur web plus tard. Pour les détails, veuillez vous reporter à la section « 5. ACCES A LA CAMERA PAR UN NAVIGATEUR WEB » dans le manuel de l'utilisateur.

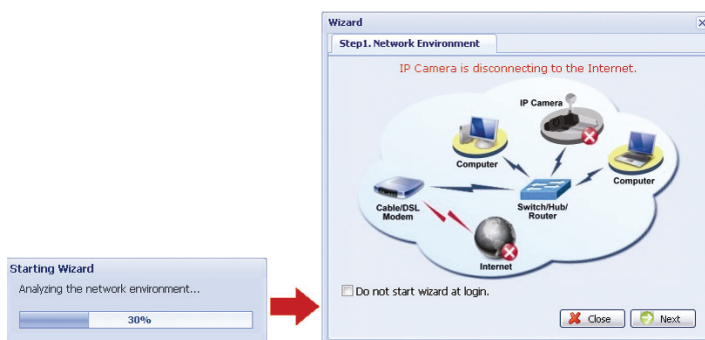
3.2.1 Configuration avec l'Assistant

Étape1: Open your web browser, for example, Microsoft Internet Explorer, and enter "http://192.168.1.10" in the URL address box.

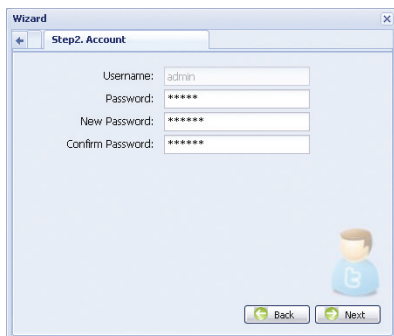
Étape2: Sur la page d'identification, tapez le nom de l'utilisateur par défaut (*admin*) et le mot de passe (*admin*), et saisissez le code de sécurité indiqué en-dessous par l'image. Ensuite, cliquez sur « LOGIN » (S'identifier)



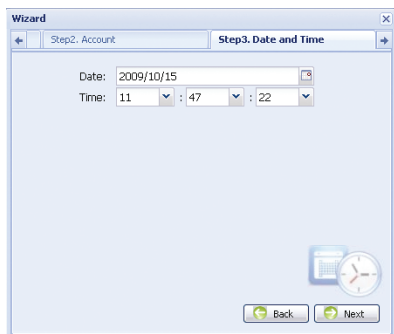
Étape3: L'assistant ensuite commencera à analyser votre environnement réseau, et vous montrera votre environnement réseau. Sélectionnez « Next » (Suivant) pour continuer.



Étape4: Dans « Account » (Compte), changez le mot de passe d'accès si nécessaire. Sinon, laissez tous les colonnes vides, et sélectionnez « Next » (Suivant).

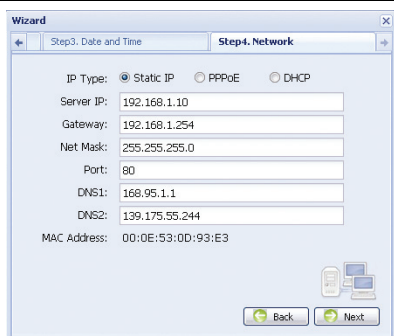


Étape5: Dans « Date and Time » (Date et Heure), vérifiez que les réglages de la date et de l'heure sont corrects et modifiez-les si nécessaires



Étape6: Dans « Network » (Réseau), sélectionnez le type de réseau selon votre environnement réseau (IP Statique / PPPoE / DHCP), et tapez les informations nécessaires.

Remarque: Cette caméra ne supporte pas les routeurs ou les concentrateurs POE.



Pour l'adresse IP Statique:

- Saisissez les informations du "Server IP" (Serveur IP), "Gateway" (Passerelle) et "Net Mask" (Masque de sous-réseau) obtenues de votre FAI (Fournisseur d'Accès à Internet).
- Saisissez le numéro du port. Un numéro valide est dans la plage de 1 à 9999. La valeur par défaut est 80. Typiquement, le port TCP utilisé par HTTP est 80. Cependant dans certains cas, il est préférable de modifier ce numéro de port pour un complément de flexibilité ou de sécurité.

Pour PPPoE:

- Saisissez le nom de l'utilisateur et le mot de passe obtenus de votre FAI.
- Poursuivez par la configuration DDNS comme il est indiqué à la section "3.2.2 Configuration DDNS" quand vous êtes invités à redémarrer le navigateur web à l'étape8.

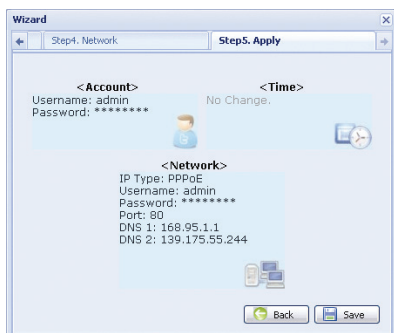
Pour DHCP:

- Avant de sélectionner cette option, vous avez besoin de finir en premier les configurations du routeur DHCP. Mettez en place un routeur et connectez-le à Internet par votre PC (avec une configuration IP Statique ou PPPoE). Il y a différentes méthodes de configuration pour différents routeurs. Veuillez vous reporter à leurs manuels de l'utilisateur respectifs.
- Poursuivez par la configuration DDNS comme il est indiqué à la section "3.2.2 Configuration DDNS" quand vous êtes invités à redémarrer le navigateur web à l'étape8.

Étape7: Dans l'onglet "Apply" (Appliquer), toutes les modifications sont listées. Vérifiez si les modifications sont correctes.

- Si oui, cliquez sur "Save" (Sauver).
- Sinon, cliquez sur "Back" (Retour) où les corrections devraient être réalisées pour modification, et cliquez sur "Save" (Sauver) pour appliquer les modifications.

Remarque: Vous pouvez également modifier les configurations dans la page de configuration du système par votre navigateur web plus tard. Pour les détails, veuillez vous reporter à la section « 5. ACCES A LA CAMERA PAR UN NAVIGATEUR WEB » dans le manuel de l'utilisateur.

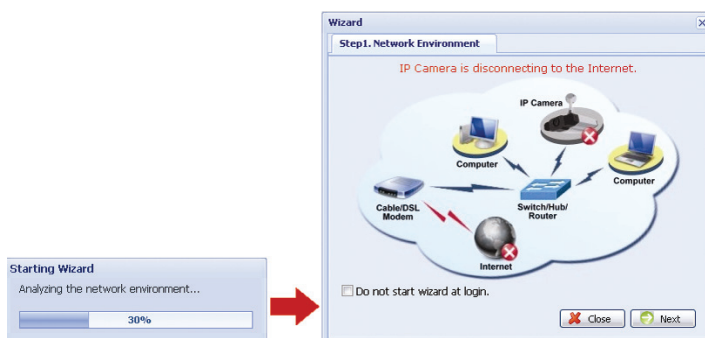


Étape8: Vous serez invité à redémarrer votre navigateur web pour les modifications de la configuration du réseau.

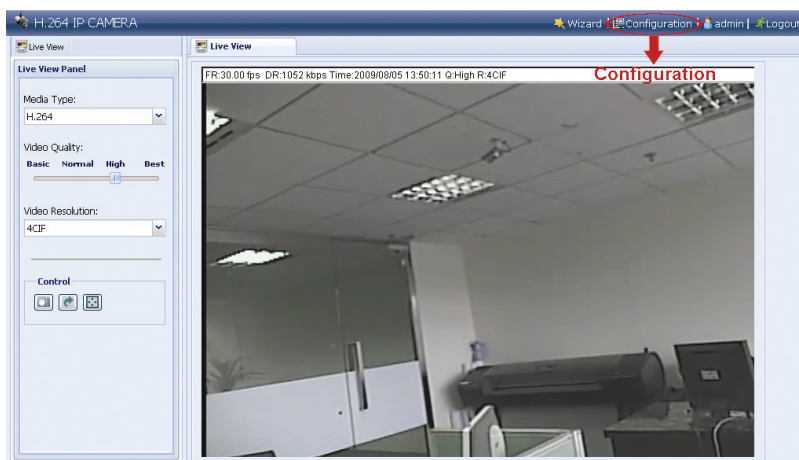
- Pour PPPoE et DHCP, poursuivez comme il est indiqué à la section “3.2.2 Configuration DDNS”.
- Pour l'adresse IP Statique, déconnectez votre caméra et votre PC, et connectez-les à Internet séparément. Ensuite, saisissez l'adresse IP de la caméra dans le champ d'adresse URL du navigateur web, et contrôlez si vous pouvez accéder à la caméra avec succès.

3.2.2 Configuration DDNS

Étape1: Identifiez-vous à nouveau sur la caméra en réseau, et sélectionnez “Close” (Fermer) pour le contrôle de l'environnement du réseau.



Étape2: Sur la page en temps réel, cliquez sur “Configuration” pour ouvrir la page de configuration.

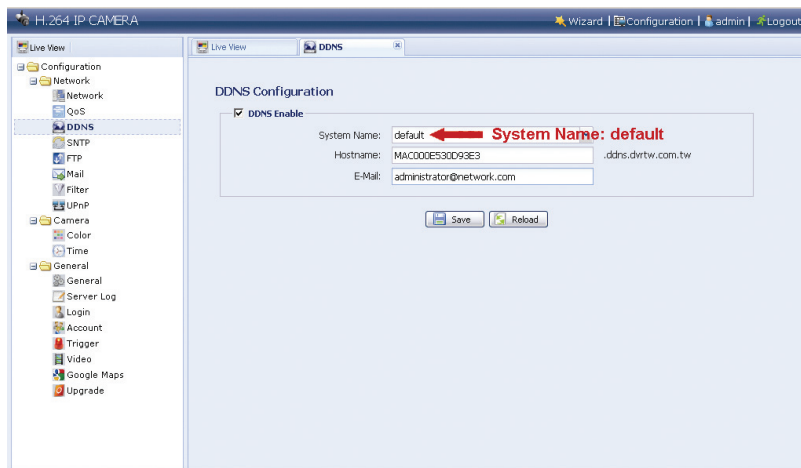


Étape3: Cliquez sur “Network” (Réseau) → “DDNS”, et cochez “DDNS Enable” (Activer DDNS).

Étape4: Sélectionnez “default” (Défaut) dans “System Name” (Nom du Système).

Dans “Hostname” (Nom de l'hôte), laissez la valeur par défaut, c.à.d. *L'adresse MAC de cette caméra*, ou changez le nom pour un nom plus significatif. Il sera plus facile à mémoriser.

Ensuite, notez l'adresse complète de la caméra, par exemple,
MAC000E530D93E3.ddns.dvrtw.com.tw.



Remarque: Vous pouvez également créer un compte DDNS depuis un site Web qui fournit un service gratuit DDNS. Pour les détails, veuillez vous reporter à “ANNEXE CREATION D’UN COMPTE POUR LE SERVICE DDNS” en page 16.

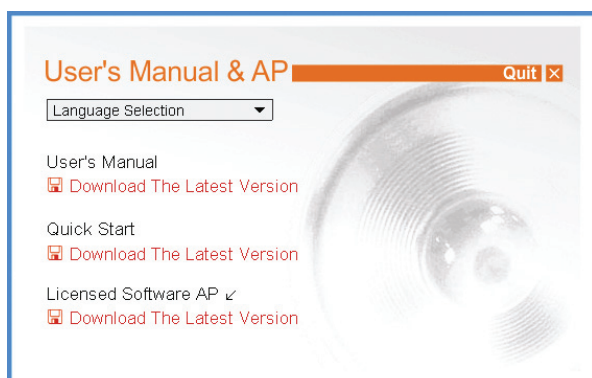
Étape5: Cliquez sur « Save » (Sauver) et fermez votre session. Ensuite, déconnectez votre caméra et votre PC, et connectez-les à Internet séparément.

Étape6: Saisissez le nom de l'hôte que venez juste de noter dans le champ d'adresse URL du navigateur web, et contrôlez si vous pouvez accéder à la caméra avec succès.

3.3 Configurations du Réseau avec Vidéo Viewer

3.3.1 Installez le logiciel

Étape1: Placez le CD fourni dans le lecteur de CD-ROM ou de DVD-ROM. Le programme s'exécutera automatiquement.



Étape2: Cliquez sur “Licensed Software AP” (Logiciel AP sous licence) pour installer Video Viewer, ou cliquez sur “Download The Latest Version” (Télécharger la Dernière Version) sous “Licensed Software AP” (Logiciel AP sous licence) pour télécharger la dernière version de Video Viewer sur Internet (si votre PC est connecté à Internet).

Étape3: Suivez les instructions à l'écran pour terminer l'installation. Quand l'installation est terminée, une icône de raccourci “” sera placée sur le bureau du PC.

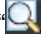


Étape3: Double-cliquez sur “” sur le bureau du PC pour ouvrir Video Viewer et entrez dans le panneau de configuration. Par défaut, le panneau « Address Book » (Carnet d'Adresse) sera affiché sur le côté droit du panneau de configuration.

Étape4: Cliquez sur “” → “” pour taper l'adresse IP par défaut, le nom de l'utilisateur, le mot de passe, et le numéro du port de la caméra que vous avez l'intention de connecter.

Les valeurs par défaut sont les suivantes:

Élément	Valeur par défaut
Adresse IP	192.168.1.10
Nom d'utilisateur	Admin
Mot de passe	Admin
Port	80


OU

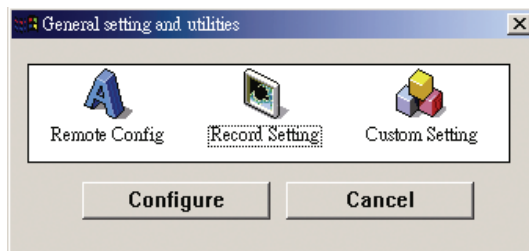
Cliquez sur  →  pour rechercher le(s) adresse(s) IP disponible(s) d'autre(s) caméra(s) du même domaine que l'adresse IP de votre PC. Le(s) adresse(s) trouvée(s) seront listée(s), et elles peuvent être ajoutée(s) dans le carnet d'adresse book en cliquant sur .

Étape5: Double-cliquez sur les adresses IP que vous venez juste d'ajouter dans votre carnet d'adresse pour vous identifier.

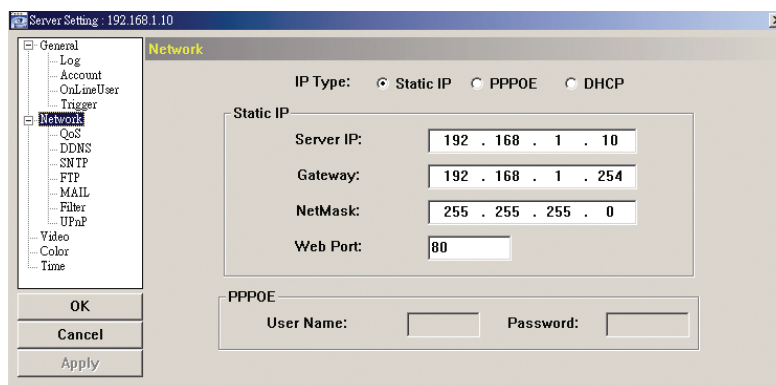
3.3.2 Configuration du réseau

Remarque: Il est recommandé de faire appel à un installateur qualifié pour concevoir et configurer la configuration du réseau.

Étape1: Cliquez sur  pour afficher la boîte de dialogue "General setting and utilities" (Configuration Générale et Outils), et cliquez deux fois sur "Remote Config" (Configuration à distance) pour entrer sur la page de configuration de la caméra.



Étape2: Sélectionnez "Network" (Réseau) pour réaliser les configurations du réseau **selon votre environnement réseau**. Il y a trois types de connexion de réseau: Adresse IP statique, PPPOE, et DHCP.



Remarque: Cette caméra ne supporte pas les routeurs ou les concentrateurs POE.

Pour l'adresse IP Statique:

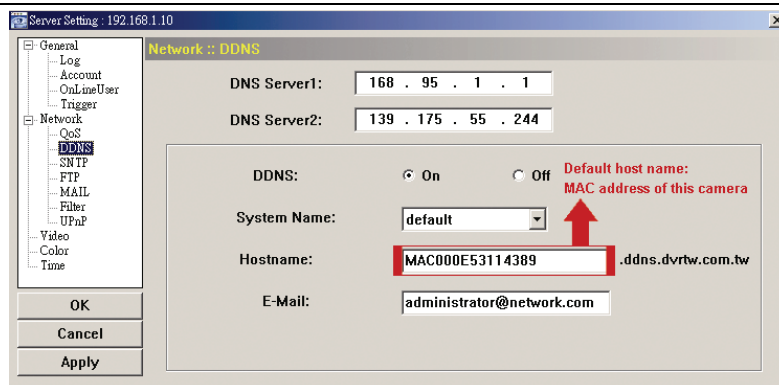
- Saisissez les informations du "Server IP" (Serveur IP), "Gateway" (Passerelle) et "Net Mask" (Masque de sous-réseau) obtenues de votre FAI (Fournisseur d'Accès à Internet).
- Saisissez le numéro du port. Un numéro valide est dans la plage de 1 à 9999. La valeur par défaut est 80. Typiquement, le port TCP utilisé par HTTP est 80. Cependant dans certains cas, il est préférable de modifier ce numéro de port pour un complément de flexibilité ou de sécurité.
- Cliquez sur "Apply" (Appliquer), et cliquez sur "OK" pour quitter la page de configuration.

Pour PPPOE:

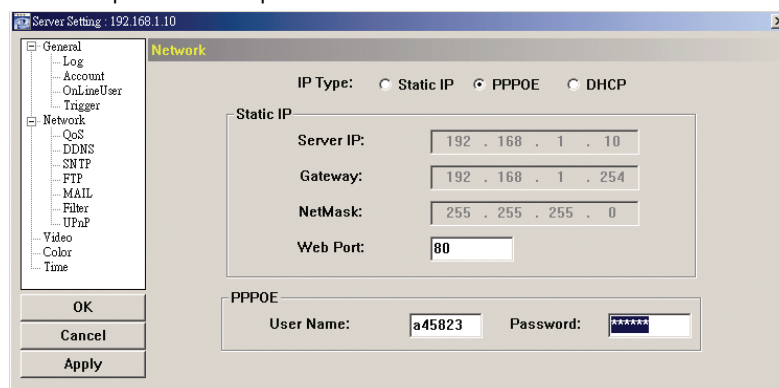
- Allez sur "Network" (Réseau) → "DDNS", et sélectionnez "default" (Défaut) dans la liste déroulante "System Name" (Nom du Système).
- Dans "Hostname" (Nom de l'hôte), laissez la valeur par défaut, c.à.d. *L'adresse MAC de cette caméra*, ou changez le nom pour un nom plus significatif. Il sera plus facile à mémoriser.

c) Notez l'adresse complète de la caméra, par exemple, *MAC000E53114389.ddns.dvrtw.com.tw*.

Remarque: Vous pouvez également créer un compte DDNS depuis un site Web qui fournit un service gratuit DDNS. Pour les détails, veuillez vous reporter à "ANNEXE CREATION D'UN COMPTE POUR LE SERVICE DDNS" en page 16.



d) Allez sur "Network" (Réseau) et sélectionnez "PPPOE". Ensuite, saisissez le nom d'utilisateur et le mot de passe obtenus par votre FAI.



e) Cliquez sur "Apply" (Appliquer), et cliquez sur "OK" pour quitter la page de configuration.

Pour DHCP:

a) Terminez la configuration du routeur DHCP.

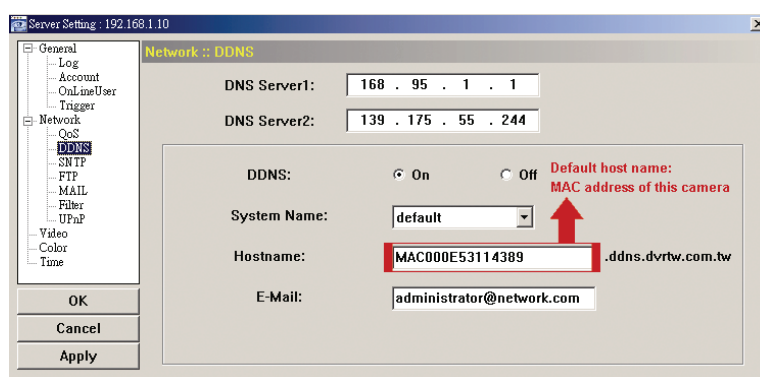
Mettez en place un routeur et connectez-le à Internet par votre PC (avec une configuration IP Statique ou PPPoE). Il y a différentes méthodes de configuration pour différents routeurs. Veuillez vous reporter à leurs manuels de l'utilisateur respectifs.

b) Allez sur "Network" (Réseau) → "DDNS", et sélectionnez "default" (Défaut) dans la liste déroulante "System Name" (Nom du Système).

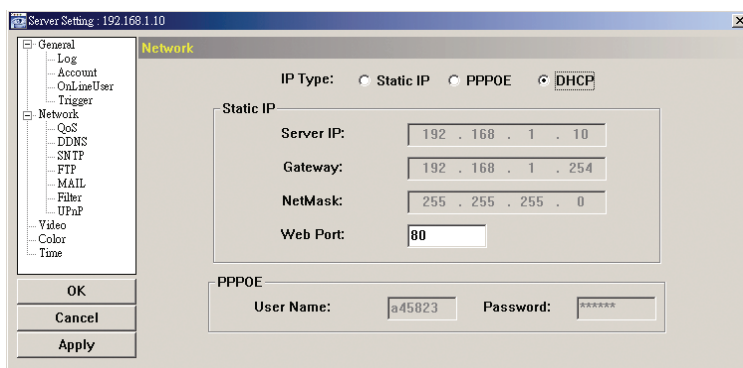
c) Dans "Hostname" (Nom de l'hôte), laissez la valeur par défaut, c.à.d. *L'adresse MAC de cette caméra*, ou changez le nom pour un nom plus significatif. Il sera plus facile à mémoriser.

d) Notez l'adresse complète de la caméra, par exemple, *MAC000E53114389.ddns.dvrtw.com.tw*.

Remarque: Vous pouvez également créer un compte DDNS depuis un site Web qui fournit un service gratuit DDNS. Pour les détails, veuillez vous reporter à "ANNEXE CREATION D'UN COMPTE POUR LE SERVICE DDNS" en page 16.



e) Allez sur "Network" (Réseau) et sélectionnez "DHCP".



f) Cliquez sur "Apply" (Appliquer), et cliquez sur "OK" pour quitter la page de configuration.

Étape3: Déconnectez votre caméra et votre PC, et connectez-les à Internet séparément.

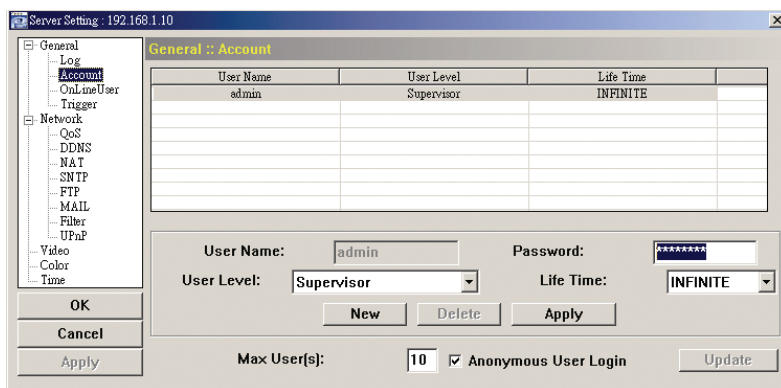
Étape4: Ajoutez l'adresse IP ou le nom de l'hôte de votre caméra dans " " du Video Viewer avec le nom d'utilisateur et le mot de passe correct, et cliquez-le deux fois pour contrôler si vous pouvez accéder à votre caméra.

3.3.3 Changer le mot de passe

Il est recommandé de changer le mot de passe par défaut à la première utilisation en cas d'accès non autorisé.

Étape1: Cliquez sur " " pour afficher la boîte de dialogue "General setting and utilities" (Configuration Générale et Outils), et cliquez deux fois sur "Remote Config" (Configuration à distance) pour entrer sur la page de configuration de la caméra.

Étape2: Cliquez sur "General" (Général) → "Account" (Compte), et sélectionnez le compte par défaut. Changez le mot de passe directement, et cliquez sur "Apply" (Appliquer).



Étape3: Retournez à la vue en temps réel, et cliquez " " pour déconnecter la caméra.

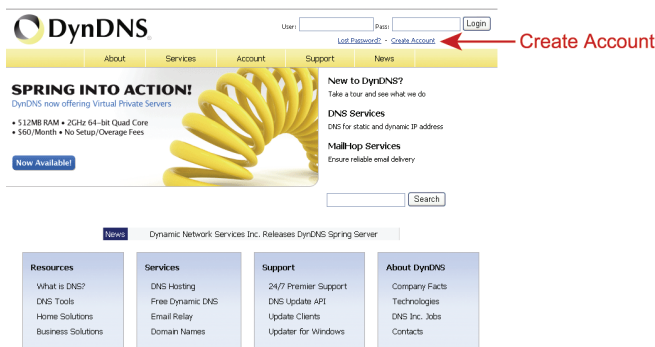
Étape4: Cliquez sur " " → " " pour sélectionner l'adresse IP de la caméra, et cliquez sur " " pour entrer sur la page de configuration et modifier le mot de passe. Ensuite, cliquez sur "Login" (S'identifier) pour accéder à la caméra avec le nouveau mot de passe.

ANNEXE CREATION D'UN COMPTE POUR LE SERVICE DDNS

Pour PPOE ou DHCP, vous devriez saisir le nom d'hôte qui pointe sur l'adresse IP de votre caméra réseau pour vous identifier en premier. En plus de l'utilisation du service DDNS par défaut, vous pouvez également l'appliquer pour de nouveaux services DNS.

Il y a beaucoup de sites web qui offrent un service DDNS gratuit, et ci-dessous il vous est indiqué un exemple d'offre de compte DDNS à partir du site <http://www.dyndns.com>.

Étape1: Allez sur <http://www.dyndns.com>, et cliquez sur « Create Account » (Créer un Compte) pour souscrire un compte DDNS.



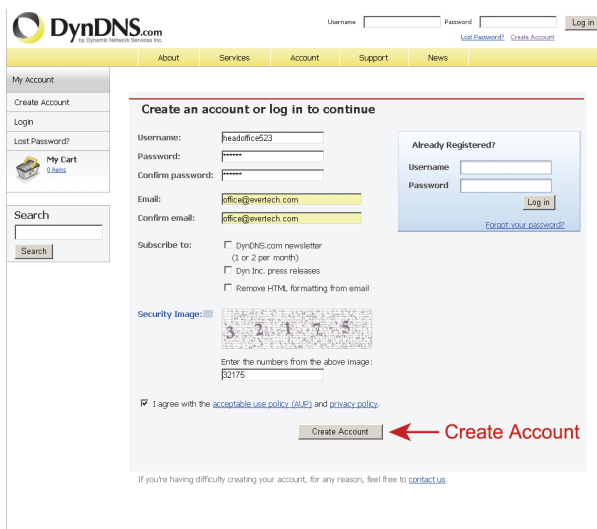
Étape2: Saisissez toutes les informations nécessaires pour souscrire un compte selon les instructions du site web.

Tapez le nom d'utilisateur pour vous identifier, par exemple, *headoffice523*.

Réglez le mot de passe et le saisir à nouveau pour confirmer.

Tapez votre adresse E-mail et saisissez-la à nouveau pour confirmer.

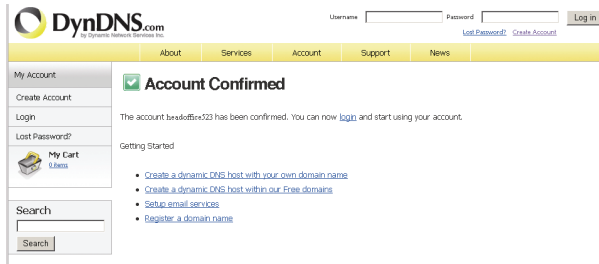
Ensuite, cliquez sur "Create Account" (Créer un Compte).



Étape3: Le système vous enverra automatiquement un email de confirmation à votre compte email. Veuillez lire cet email entre 48 heures et compléter la procédure pour activer votre compte selon les instructions de l'email.

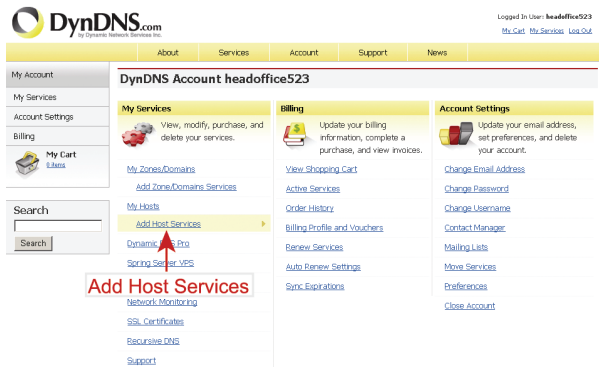
Quand le compte est confirmé, vous verrez « Account Confirmed » (Compte Confirmé).

Votre compte est créé avec succès à présent.



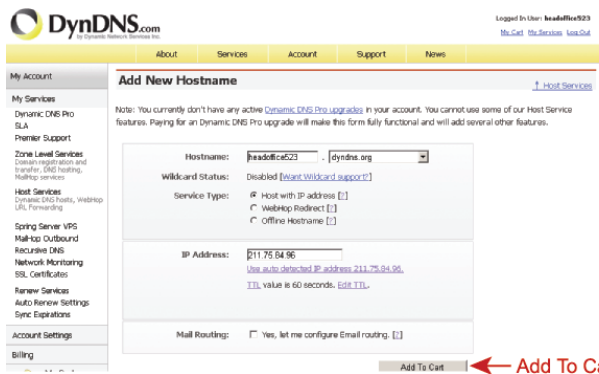
Étape4: Cliquez sur « login » (S'identifier), et saisissez le nom d'utilisateur et le mot de passe que vous avez précédemment réglés pour vous identifier.

Étape5: Cliquez sur « Add Host Services » (Ajouter des Services d'Hôte).



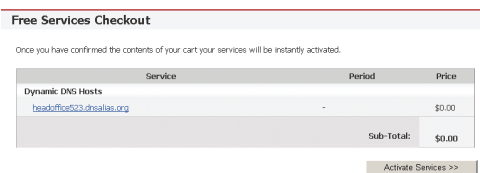
- Saisissez un nom d'hôte significatif.
- Choisissez un nom d'hôte.
- Saisissez l'adresse IP que vous voulez rediriger.

Notez le nom de l'hôte complet, par exemple, *headoffice523.dyndns.org*. Ensuite, cliquez sur « Add To Cart » (Ajouter au panier) pour le paiement.



Remarque: Ce service est gratuit. Terminez uniquement le processus de paiement, et *Aucune* information de paiement n'est nécessaire.

Étape6: Cliquez sur « Activate Services » (Activer les Services) après vérification, et vous êtes prêt à présent à utiliser les services DDNS.



Étape7: Retournez dans Video Viewer, et allez sur “Network” (Réseau) → “DDNS” .

- Sélectionnez “On” (Activé) dans DDNS.
- Sélectionnez le nom du système que vous avez réglé lors de la souscription du service DDNS depuis le menu déroulant, par exemple, dyndns.
- Saisissez le nom d'utilisateur et le mot de passe que vous avez utilisé pour vous identifier auprès du service DDNS.
- Saisissez le nom d'hôte que vous avez réglé lors de la souscription du service DDNS, par exemple, *headoffice523*.

