



GEAVANCEERDE NETWERK BEWAK INGSCAMERA

INSTALLATIEGIDS

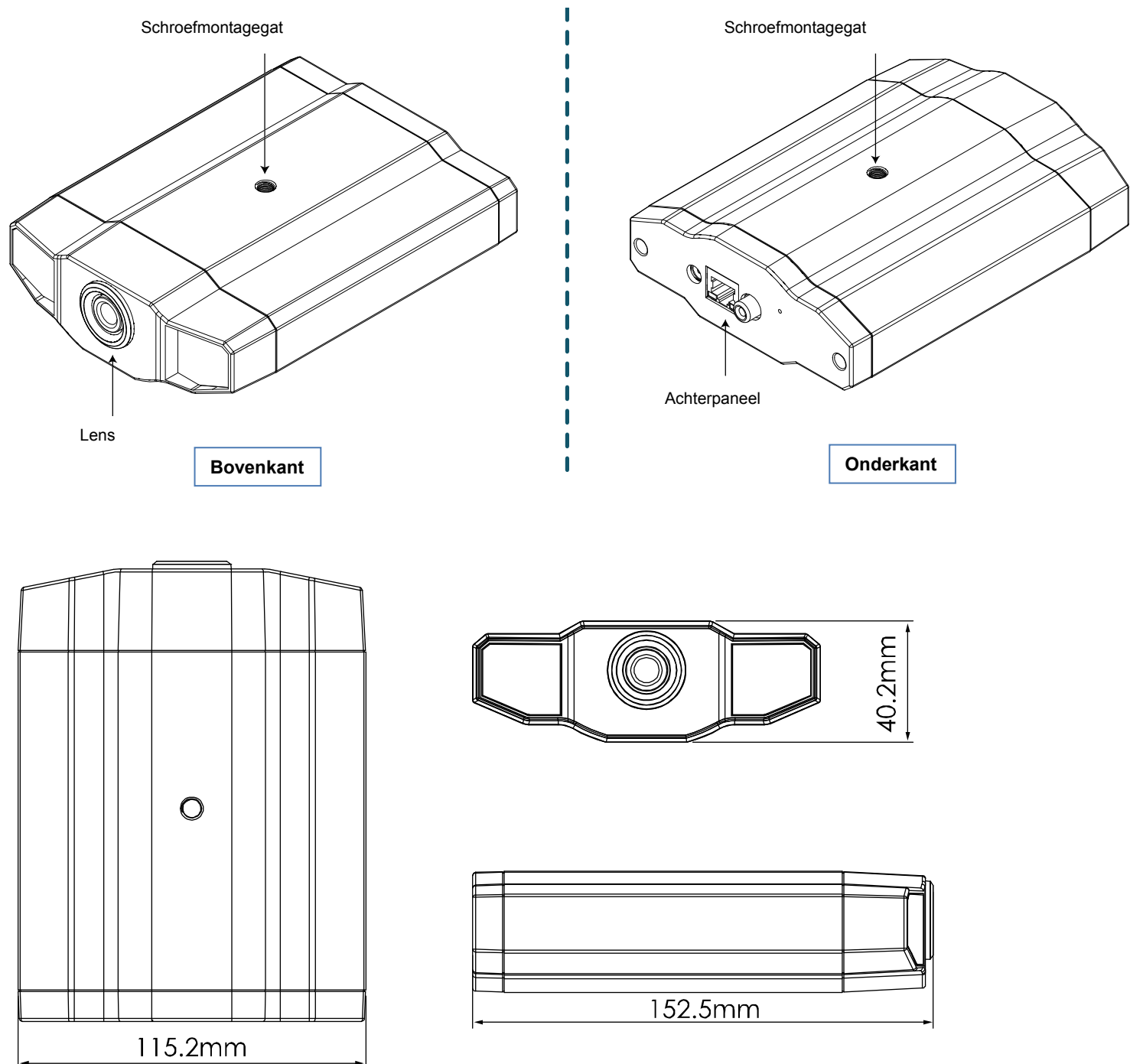
Lees deze instructies voor gebruik zorgvuldig door en bewaar het voor later naslag.

1. OVERZICHT

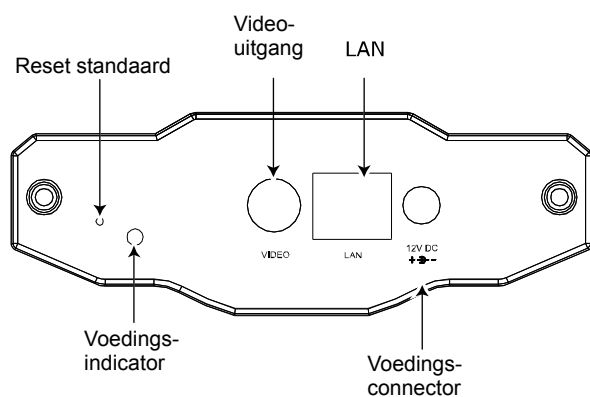
1.1 Inhoud verpakking

<input type="checkbox"/> Netwerkcamera	<input type="checkbox"/> RJ45-netwerkkabel
<input type="checkbox"/> Installatiegids	<input type="checkbox"/> Adapter
<input type="checkbox"/> CD-ROM disc (inclusief gebruikershandleidingen & CMS software "Video Viewer")	<input type="checkbox"/> Beugel

1.2 Hardwareoverzicht



1.3 Achterpaneel



CONNECTOR/KNOP	BESCHRIJVING
Reset standaard	Deze knop is verborgen in het pengat. Druk op en houd de reset-knop ingedrukt totdat de netwerkcamera opnieuw opstart. Dit zal alle parameters, inclusief het IP-adres naar de standaard fabrieksinstellingen resetten.
Voedingsindicator	Wanneer de camera wordt gevoed, zal deze indicator rood branden.
Video-uitgang	Aansluiten met een videokabel op de video-ingang van uw monitor (d.w.z. een RCA-kabel met de BNC-connector of een coaxkabel voor video-uitgang). * De videokabel is optioneel.
LAN	Sluit de camera aan op het netwerk met de bijgeleverde RJ45-kabel.
Voedingsconnector	Sluit de DC 12V-adapter aan voor de voeding.

2. INSTALLATIE EN AANSLUITEN

2.1 De hardware installeren

Deze camera kan op twee manieren worden geïnstalleerd: plafondmontage en desktop. Zorg ervoor dat tijdens de installatie de bovenzijde van de camera altijd naar boven is gericht, zoals weergegeven in onderstaande figuur 1 (ongeacht de manier van installatie die u gebruikt). Dit is om ervoor te zorgen dat de videoweergave niet op z'n kop wordt weergegeven.

Opmerking: De afbeeldingen hieronder zijn gebaseerd op plafondmontage.

Opmerking: Voor gedetailleerde kabelaansluiting, raadpleeg "1.3 Achterpaneel" op pagina 2.

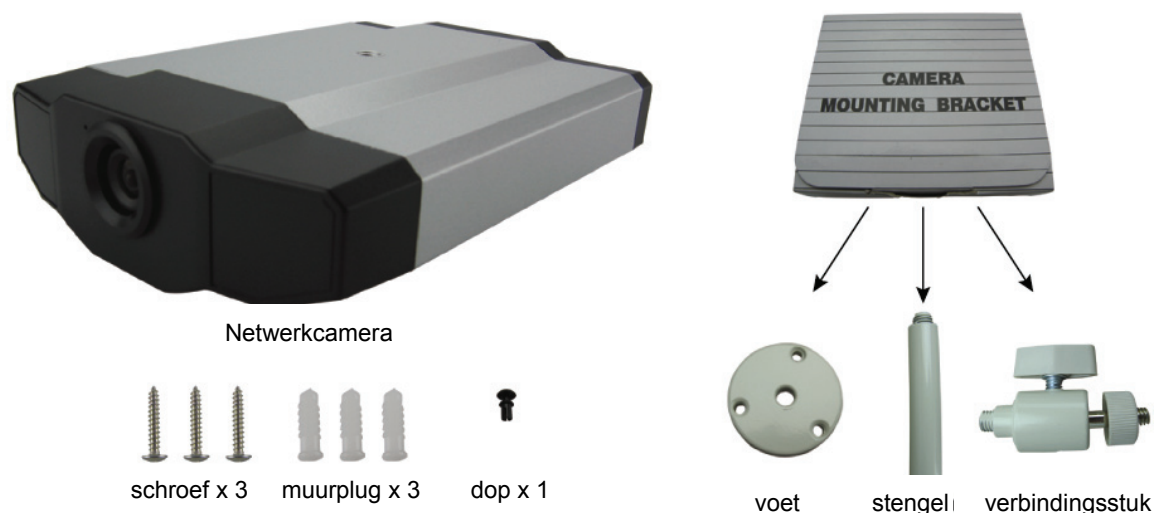
Benodigd gereedschap: Boormachine x 1 (niet meegeleverd in het pakket)

Bereid alle onderdelen voor die nodig zijn voor de camera-installatie.

Vind de netwerkcamera, beugel-pakket, een zak met schroeven en pluggen en een dop meegeleverd met het pakket, zoals weergegeven in figuur 1.

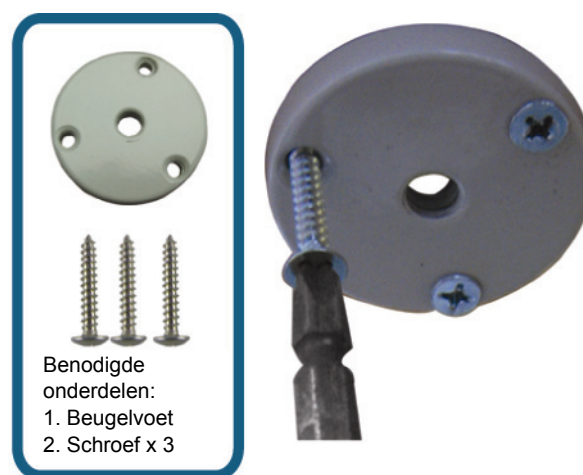
Pak het beugelpakket uit om de beugel in drie delen gedemonteerd te vinden: de voet, steel en verbingsstuk.

Afbeelding 1: Onderdelen die nodig zijn voor de camera-installatie



1. Bevestig de voet van de beugel.
Bevestig de beugelvoet met de drie meegeleverde schroeven waar de camera zal worden geïnstalleerd met behulp van een boormachine.

Afbeelding 2: Schroef de camera tegen het plafond.



2. Monteer de beugel:
 - a). Lijn de steel met het centrale gat van de voet uit en draai het om vast te zetten, zoals weergegeven in afbeelding 3.
 - b). Verbind het verbindingstuk met de steel en draai het om vast te zetten, zoals weergegeven in afbeelding 4.

Afbeelding 3: Verbind de steel met de voet



Afbeelding 4: Verbind het verbindingstuk met de steel



3. Bevestig de camera op de beugel.

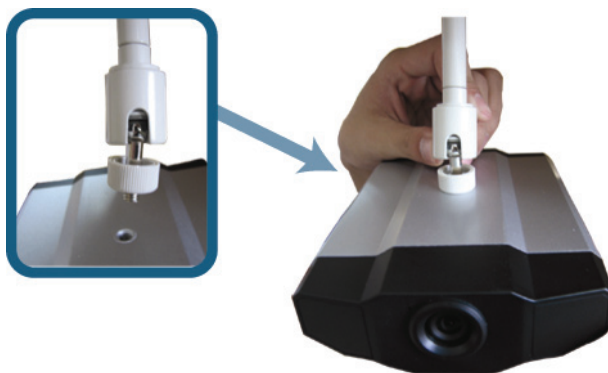
➤ *Plafondmontage:*

Met de bovenkant van de camera naar boven gericht, lijn het schroefgat aan de bovenkant met de schroefdraad van het verbindingstuk uit en draai de camera om vast te zetten, zoals weergegeven in afbeelding 4.

➤ *Desktop:*

Met de bovenkant van de camera naar boven gericht, lijn het schroefgat aan de onderkant met de schroefdraad van het verbindingstuk uit en draai de camera om vast te zetten.

Afbeelding 4: Bevestig de camera op de beugel



Afbeelding 5: Plaats de dop op de camera



4. Breng de dop aan op het andere montagegat van de camera.

➤ *Plafondmontage:*

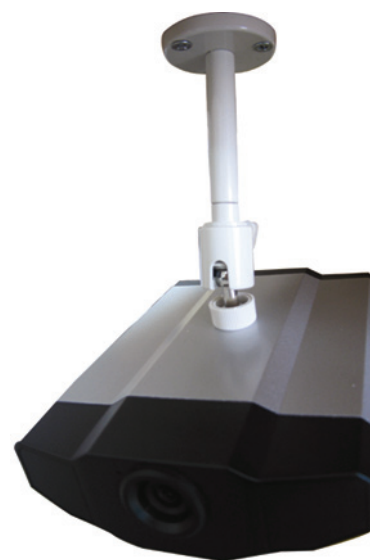
Plaats de dop op het montagegat aan de onderkant van de camera, zoals weergegeven in afbeelding 5.

➤ *Desktop:*

Breng de dop aan op het andere montagegat aan de bovenkant van de camera.

5. Pas de kijkhoek van de camera aan en zet het verbindingsstuk vast om de hoek te fixeren. De installatie is voltooid, zoals weergegeven in afbeelding 6.

Afbeelding 6: De installatie te voltooien



2.2 De voeding aansluiten

Sluit de voedingsadapter (optioneel) aan op de voedingsconnector van de camera en op het stopcontact.

Opmerking: De gestabiliseerde voedingsadapter is DC 12 V/1 A voor gebruik van dit apparaat.

3. ETHERNET-AANSLUITING

Voor het gebruik van deze netwerkcamera, volg de onderstaande instructies om de instellingen voor de netwerkverbinding op basis van uw installatieomgeving te voltooien:

- Voor het configureren van de netwerkinstellingen, moet u de camera via LAN op uw PC aansluiten. Voor meer informatie, raadpleeg 3.1 Netwerkverbinding via LAN op pagina 6.
- Voor het configureren van de netwerkinstellingen via de wizard, raadpleeg “3.2 netwerkconfiguraties via de wizard” op pagina 9.
- Voor het configureren van de netwerkinstellingen via onze bijgeleverde CMS-software, Video Viewer, raadpleeg “3.3 netwerkconfiguraties via Video Viewer” op pagina 12.

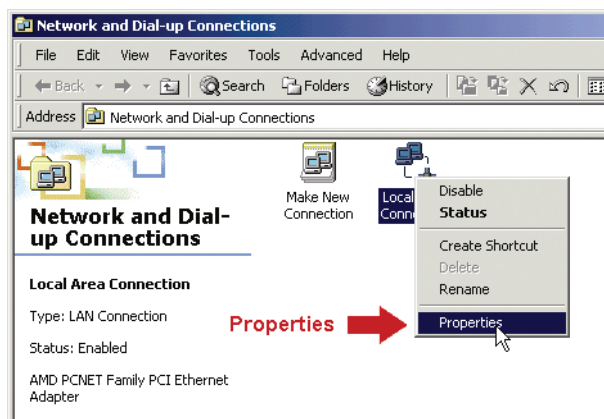
3.1 Netwerkverbinding via LAN

Stap 1: Verbind deze netwerkcamera en uw PC via een RJ45-netwerkkabel en zorg ervoor dat de camera is ingeschakeld.

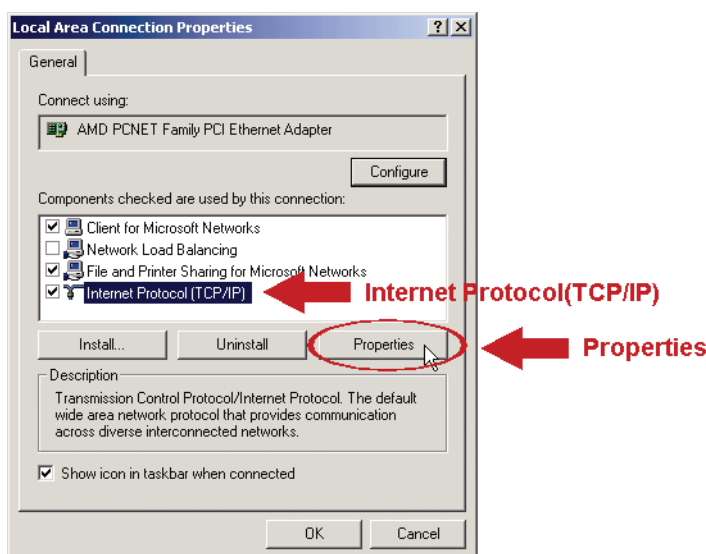
Stap 2: Stel het IP-adres van de PC's in als “192.168.1.XXX” (1 ~ 255, met uitzondering van 10).

Voor Windows 2000-gebruikers:

- Selecteer “Start” “Instellingen” “Netwerk- en inbelverbindingen”.
- Klik met de rechtermuisknop op “Local Area Connection” en selecteer “Eigenschappen”.

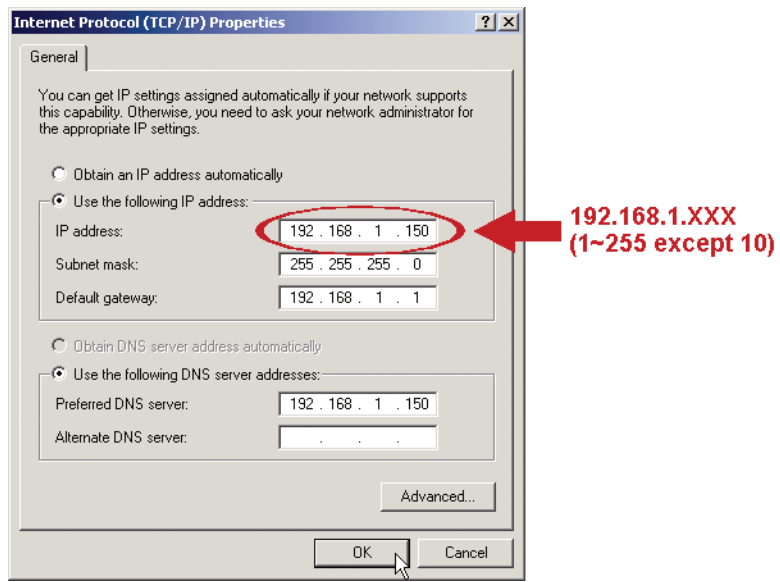


- Selecteer in de “Algemeen”-tab “Internet Protocol (TCP/IP)” en vervolgens “Eigenschappen”.




- Selecteer in de “Algemeen”-tab “Gebruik het volgende IP-adres” en stel het IP-adres in zoals hieronder beschreven.

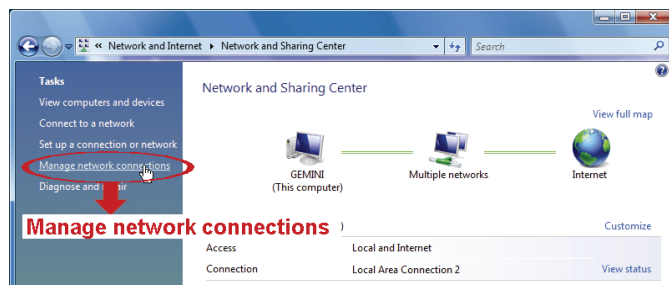
Opmerking: Het is aan te raden om de huidige instellingen te noteren en daarna te wijzigen zoals geïnstreueerd. Het is handig wanneer u de netwerkinstellingen van de PC moet herstellen voor het later verbinden met internet.



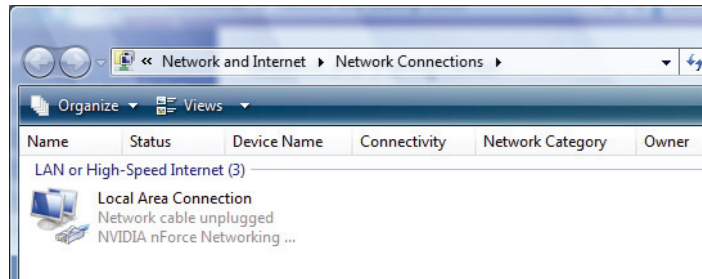
e) Klik op "OK" om het dialoogvenster "Eigenschappen v

Voor Windows Vista-gebruikers:

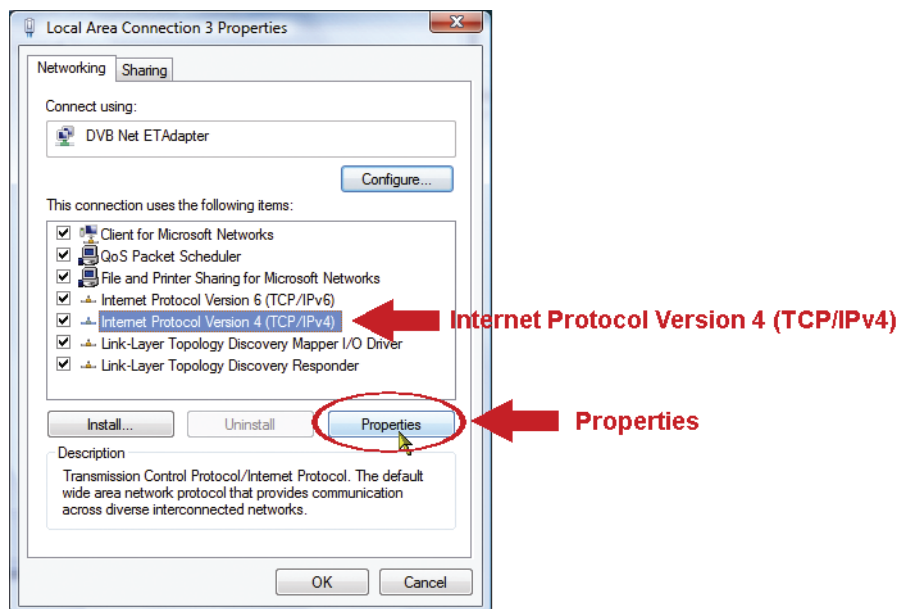
- a) Selecteer “” (Start) → “Configuratiescherm” → “Netwerk en Internet” om “Netwerkcentrum” te openen. Klik vervolgens op “Netwerkverbindingen beheren” (Als u in “Categorieweergave” bent).



- b) Klik met de rechtermuisknop op “Local Area Connection” en selecteer “Eigenschappen”.

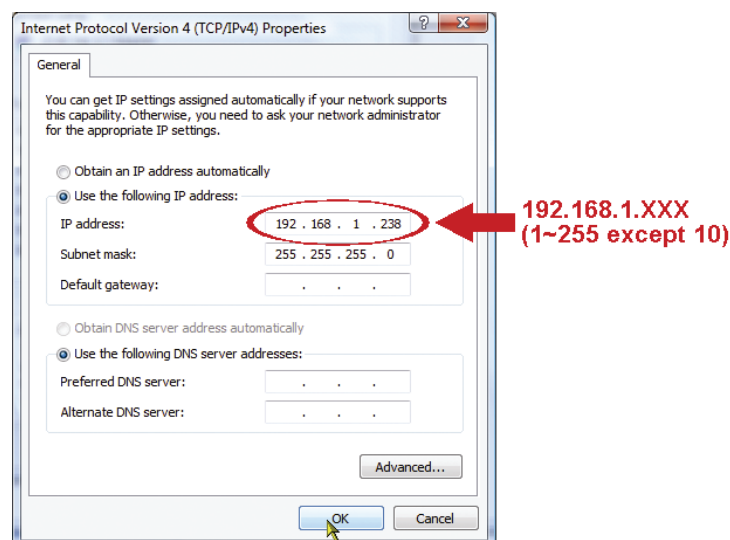


- c) Selecteer in de “Algemeen”-tab “Internet Protocol Versie 4 (TCP/IPv4)” en vervolgens “Eigenschappen”.



- d) Selecteer in de “Algemeen”-tab “Gebruik het volgende IP-adres” en stel het IP-adres in zoals hieronder beschreven.

Opmerking: Het is aan te raden om de huidige instellingen te noteren en daarna te wijzigen zoals geïnstrueerd. Het is handig wanneer u de netwerkinstellingen van de PC moet herstellen voor het later verbinden met internet.



- e) Klik op “OK” om het dialoogvenster “Eigenschappen voor Internet Protocol Versie 4 (TCP/IPv4)” te sluiten. Klik vervolgens op “Sluiten” om het dialoogvenster “Eigenschappen voor Local Area Connection” te sluiten.

3.2 Netwerkconfiguraties via de wizard

Een snelinstallatie-wizard is beschikbaar via uw webbrowser voor het wijzigen van het wachtwoord, de datum en tijd instellingen en netwerkconfiguraties.

- Voor meer informatie over de wizard, raadpleeg “3.2.1 De Wizard inzetten” op pagina 9.
- Voor meer informatie over DDNS instellen voor PPPoE en DHCP, raadpleeg “3.2.2 DDNS instellen” op pagina 11.

Opmerking: U kunt ook later de instellingen in de pagina van de systeemconfiguratie via uw webbrowser wijzigen. Voor details, raadpleeg “5. DE CAMERA VIA DE WEBBROWSER BENADEREN” in de gebruikershandleiding.

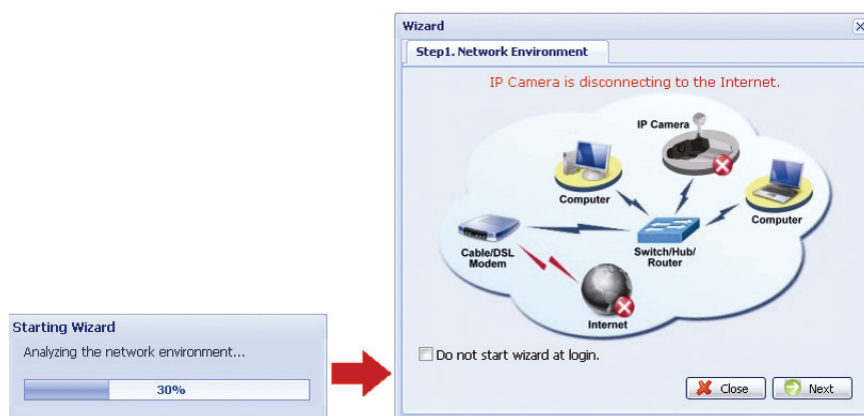
3.2.1 De Wizard inzetten

Stap 1: Open uw webbrowser, bijvoorbeeld Microsoft Internet Explorer, en typ in het URL-vak “<http://192.168.1.10>”.

Stap 2: Typ in de inlogpagina de standaard gebruikersnaam (*admin*) en wachtwoord (*admin*) in en voer de beveiligingscode van de afbeelding hieronder in. Klik vervolgens op “INLOGGEN”.



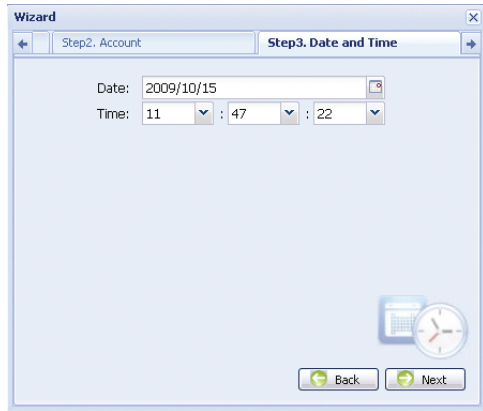
Stap 3: De wizard zal vervolgens het analyseren van uw netwerk omgeving starten en uw netwerk omgeving weergeven. Selecteer “Volgende” om verder te gaan.



Stap 4: Wijzig indien nodig het toegangswachtwoord in “Account”. Zo niet, laat alle kolommen leeg en selecteer “Volgende”.

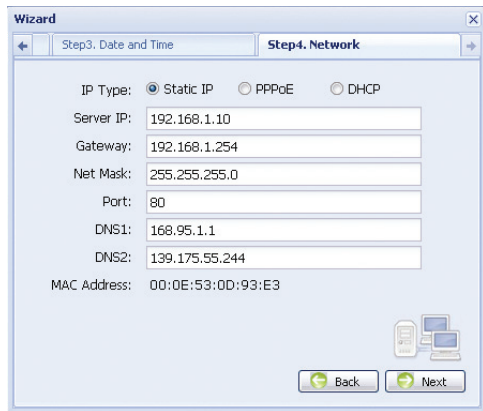


Stap 5: Controleer in “Datum en tijd” of de datum- en tijdstellingen correct zijn en wijzig zonedig.



Stap 6: Selecteer in “Netwerk” het netwerktype op basis van uw netwerkomgeving (Statische IP/PPPoE/DHCP) en typ de benodigde informatie in.

Opmerking: Deze camera ondersteunt geen POE-router of -hub.



Voor statische IP:

- Voer de gegevens van “Server IP”, “Gateway” en “Net Mask” in die u van uw ISP (Internet Service Provider) hebt ontvangen.
- Voer het poortnummer in. Het geldige nummer varieert van 1 tot 9999. De standaardwaarde is 80. De TCP-poort die door HTTP gebruikt wordt is 80. In sommige gevallen is het echter beter om dit poortnummer voor extra flexibiliteit of zekerheid te veranderen.

Voor PPPoE:

- Voer de gebruikersnaam en wachtwoord in die u van uw ISP hebt ontvangen.
- Ga door met de DDNS-instelling zoals aangegeven in “3.2.2 DDNS instellen” wanneer u in stap 8 gevraagd wordt om de webbrowser opnieuw op te starten.

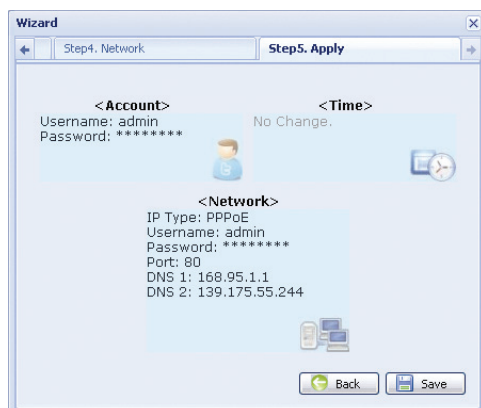
Voor DHCP:

- Alvorens deze optie te selecteren, moet u eerst de instellingen van de DHCP-router voltooien. Neem een router en sluit het via uw PC op het internet aan (met statische IP- of PPPoE-instelling). Er zijn verschillende instellingsmethoden voor verschillende routers. Raadpleeg hun respectievelijke gebruikershandleidingen.
- Ga door met de DDNS-instelling zoals aangegeven in “3.2.2 DDNS instellen” wanneer u in stap 8 gevraagd wordt om de webbrowser opnieuw op te starten.

Stap 7: In “Toepassen” zijn alle wijzigingen opgesomd. Controleer of de wijzigingen juist zijn.

- Zo ja, klik op “Opslaan”.
- Zo niet, klik op “Terug” waar de wijzigingen moeten worden aangebracht en klik op “Opslaan” om de instellingen toe te passen.

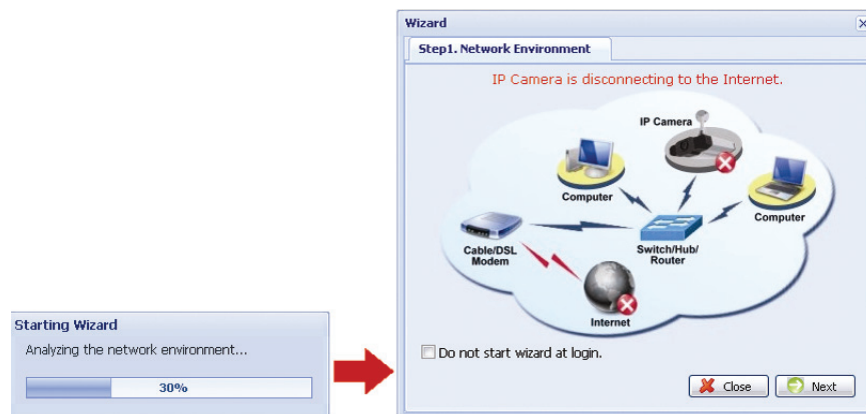
Opmerking: U kunt ook later de instellingen in de pagina van de systeemconfiguratie via uw webbrowser wijzigen. Voor details, raadpleeg “5. DE CAMERA VIA DE WEBBROWSER BENADEREN” in de gebruikershandleiding.



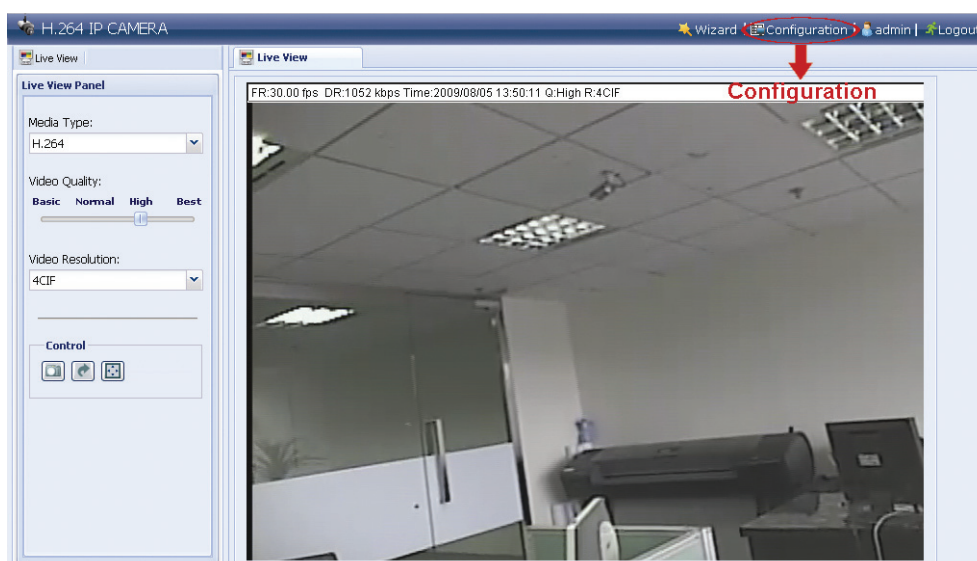
- Stap 8: U zult gevraagd worden om uw webbrowser voor de wijzigingen van de netwerkinstellingen opnieuw op te starten.
- Voor PPPoE en DHCP, ga door zoals aangegeven in “3.2.2 DDNS instellen”.
 - Voor statische IP, ontkoppel uw camera en uw PC en sluit ze apart aan op Internet. Voer vervolgens in het URL-adresvak van de webbrowser het IP-adres van de camera in en kijk of u met succes de camera kunt benaderen.

3.2.2 DDNS instellen

- Stap 1: Log de netwerkcamera opnieuw in en selecteer “Sluiten” voor het controleren van de netwerk omgeving.



- Stap 2: Klik in de live-pagina op “Configuratie” om de configuratiepagina te openen.

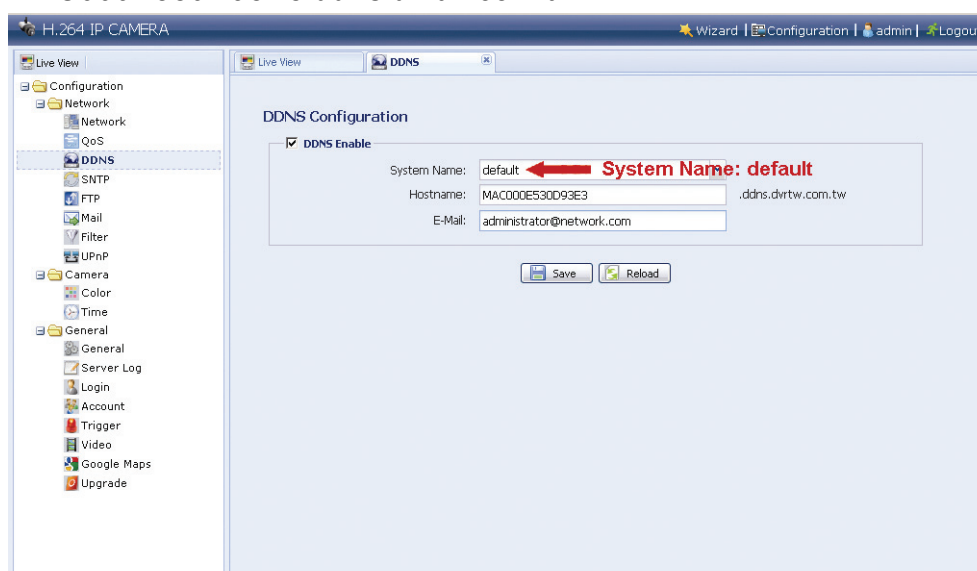


- Stap 3: Klik op “Netwerk” → “DDNS” en markeer “DDNS inschakelen”.

- Stap 4: Selecteer “standaard” in “Systeemnaam”.

Behoud de standaardwaarde in “Hostnaam”, dat wil zeggen *het MAC-adres van deze camera* of verander de naam in iets betekenisvol. Het is gemakkelijker te onthouden.

Noteer vervolgens het hele adres van de camera, bijvoorbeeld *MAC000E530D93E3.ddns.dvrtw.com.tw*.



Opmerking: U kunt ook een DDNS-account bij een website maken die gratis DDNS-service aanbiedt. Voor meer informatie, raadpleeg "APPENDIX EEN ACCOUNT VOOR DDNS-SERVICE MAKEN" op pagina 15.

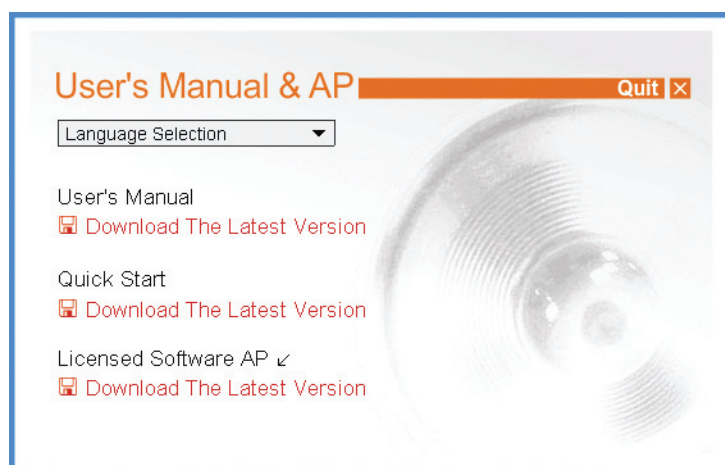
Stap 5: Klik op "Opslaan" en log uit. Ontkoppel vervolgens uw camera en PC en sluit ze apart op Internet aan.

Stap 6: Voer in het URL-adresvak van de webbrowser de hostnaam in die u zojuist genoteerd hebt en kijk of u de camera met succes kunt benaderen.


3.3 Netwerkconfiguraties via Video Viewer


3.3.1 Installeer de software

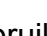

Stap 1: Plaats de meegeleverde CD in uw CD-ROM- of DVD-ROM-drive. Het programma zal automatisch opstarten.



Stap 2: Klik op "In licentie gegeven Software AP" om Video Viewer te installeren of klik op "Download de nieuwste versie" onder "Programma" om de laatste versie van Video Viewer van het Internet (als uw PC op het internet is aangesloten) te downloaden.

Stap 3: Volg de instructies op het scherm op om de installatie te voltooien. Wanneer de installatie voltooid is, zal er een snelkoppeling  op het bureaublad van uw PC worden geplaatst.




Stap 3: Dubbelklik op  op het bureaublad van uw PC om Video Viewer en het configuratiescherm te openen. Standaard wordt het "Adresboek" -paneel op de rechterzijde van het configuratiescherm weergegeven.

Stap 4: Klik op   om het standaard IP-adres, gebruikersnaam, wachtwoord en poortnummer van de camera in te voeren die u van plan bent aan te sluiten.

De standaardwaarden zijn als volgt:

Item	Standaardwaarde
IP-adres	192.168.1.10
Gebruikersnaam	admin
Wachtwoord	admin
Poort	80


OF

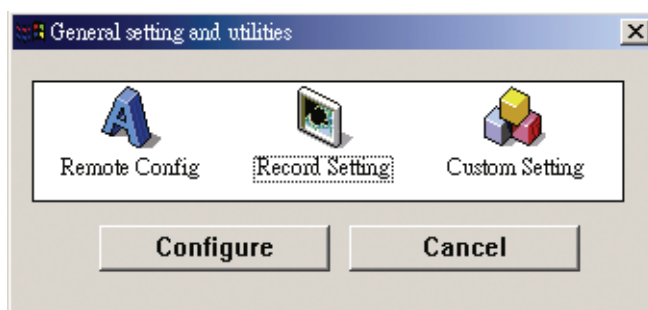
Klik op   om het beschikbare IP-adres(sen) van de andere camera('s) in hetzelfde domein als het IP-adres van uw PC te zoeken. Het gevonden adres(sen) wordt opgesomd en kan in het adresboek worden toegevoegd door op  te klikken.

Stap 5: Dubbelklik op het IP-adres dat u net in het adresboek hebt toegevoegd om in te loggen

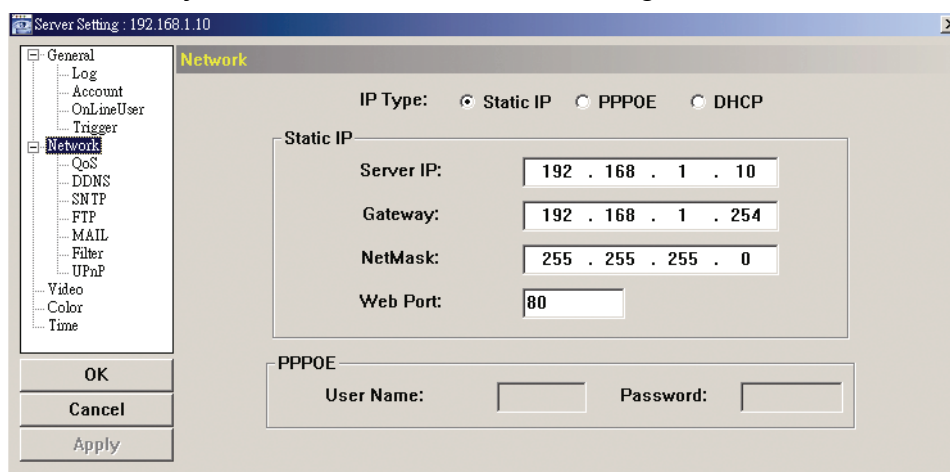
3.3.2 Netwerk instellen

Opmerking: Het is aan te raden om een gekwalificeerde installateur het plannen en configureren van de netwerkinstellingen te laten uitvoeren.

Stap 1: Klik op  om het dialoogvenster “Algemene instellingen en voorzieningen” weer te geven en klik tweemaal op “Remote Config” om de instellingenpagina van de camera te openen.



Stap 2: Selecteer “Netwerk” om de netwerkinstellingen op basis van uw netwerkomgeving te maken. Er zijn drie soorten netwerkverbindingen: Statische IP, PPPoE, en DHCP.



Opmerking: Deze camera ondersteunt geen POE-router of -hub.

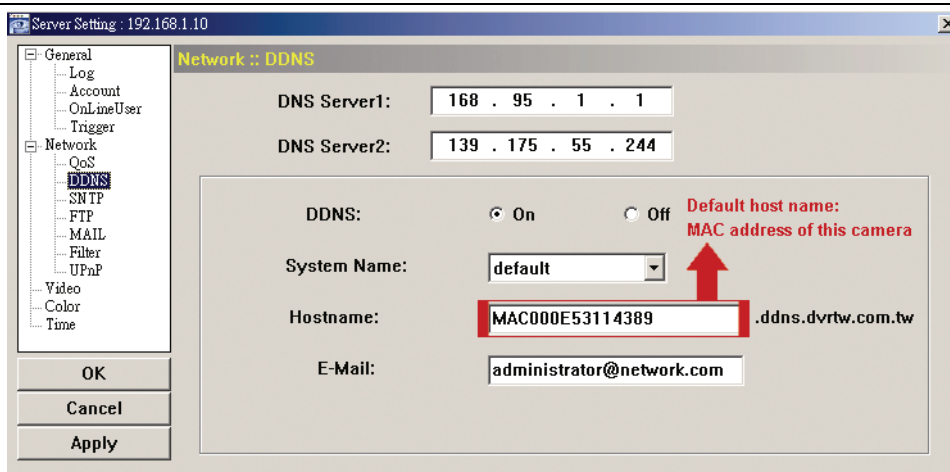
Voor statische IP:

- Voer de gegevens van “Server IP”, “Gateway” en “Net Mask” in die u van uw ISP (Internet Service Provider) hebt ontvangen.
- Voer het poortnummer in. Het geldige nummer varieert van 1 tot 9999. De standaardwaarde is 80. De TCP-poort die door HTTP gebruikt wordt is 80. In sommige gevallen is het echter beter om dit poortnummer voor extra flexibiliteit of zekerheid te veranderen.
- Klik op “Toepassen” en klik op “OK” om de instellingenpagina af te sluiten.

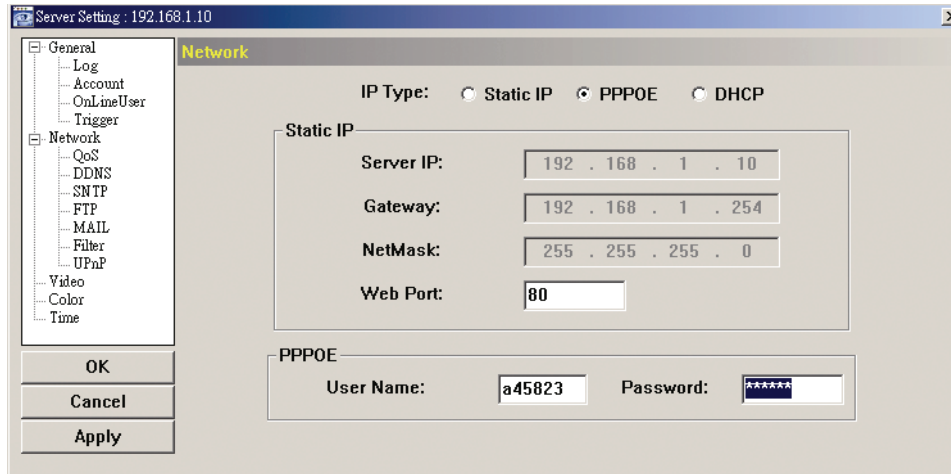
Voor PPPoE:

- Ga naar “Netwerk” → “DDNS” en selecteer “standaard” in de “Systeemnaam”-dropdown-lijst.
- Behoud de standaardwaarde in “Hostnaam”, dat wil zeggen *het MAC-adres van deze camera* of verander de naam in iets betekenisvol. Het is gemakkelijker te onthouden.
- Noteer het hele adres van de camera, bijvoorbeeld mac000e53114389.ddns.dvrtw.com.tw.

Opmerking: U kunt ook een DDNS-account bij een website maken die gratis DDNS-service aanbiedt. Voor meer informatie, raadpleeg “APPENDIX EEN ACCOUNT VOOR DDNS-SERVICE MAKEN” op pagina 15.



d) Ga naar "Netwerk" en selecteer "PPPoE". Voer de gebruikersnaam en wachtwoord in die u van uw ISP hebt ontvangen.

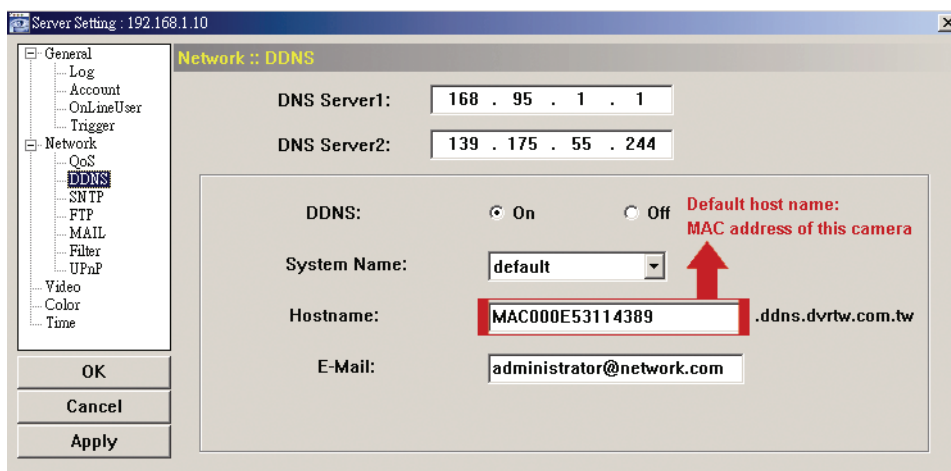


e) Klik op “Toepassen” en klik op “OK” om de instellingenpagina af te sluiten.

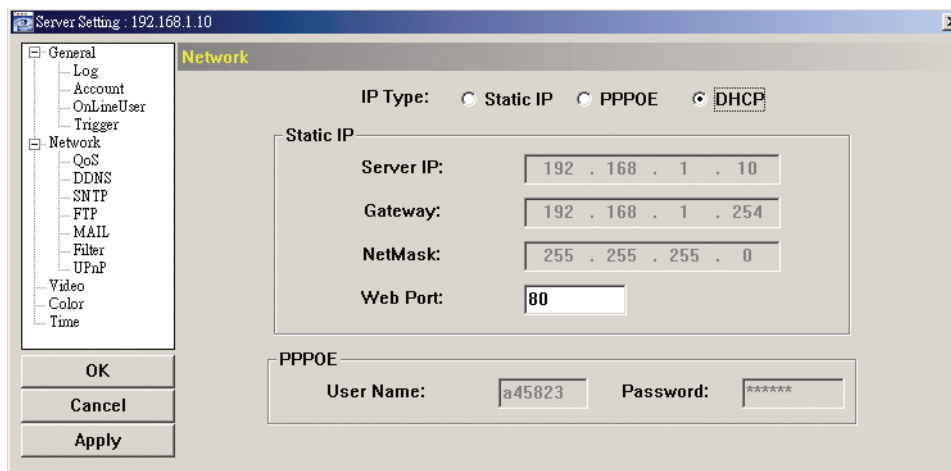
Voor DHCP:

- a) Voltooi de instelling van de DHCP-router.
Neem een router en sluit het via uw PC op het internet aan (met statische IP- of PPPoE-instelling). Er zijn verschillende instellingsmethoden voor verschillende routers. Raadpleeg hun respectievelijke gebruikershandleidingen.
- b) Ga naar “Netwerk” → “DDNS” en selecteer “standaard” in de “Systeemnaam”-dropdown-lijst.
- c) Behoud de standaardwaarde in “Hostnaam”, dat wil zeggen *het MAC-adres van deze camera* of verander de naam in iets betekenisvol. Het is gemakkelijker te onthouden.
- d) Noteer het hele adres van de camera, bijvoorbeeld mac000e53114389.ddns.dvrtw.com.tw.

Opmerking: U kunt ook een DDNS-account bij een website maken die gratis DDNS-service aanbiedt. Voor meer informatie, raadpleeg “APPENDIX EEN ACCOUNT VOOR DDNS-SERVICE MAKEN” op pagina 15.




e) Ga naar “Netwerk” en selecteer “DHCP”.




f) Klik op “Toepassen” en klik op “OK” om de instellingenpagina af te sluiten.

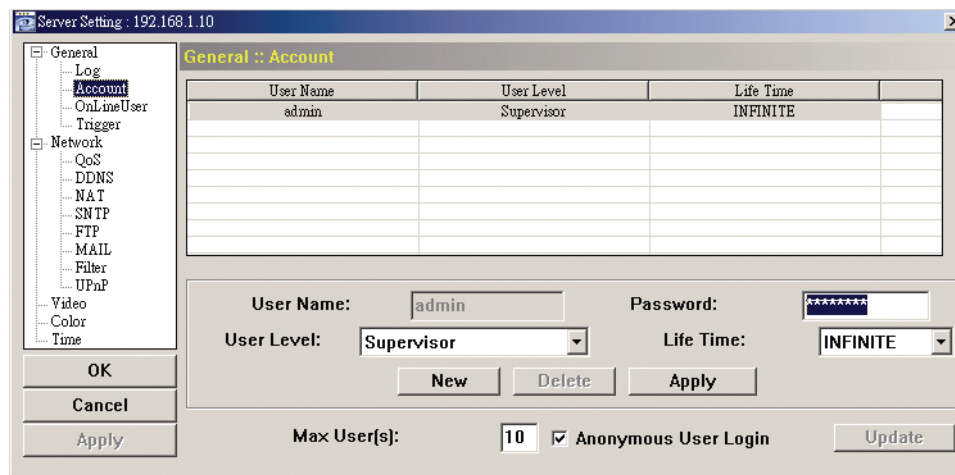
Stap 3: Ontkoppel uw camera en PC en sluit ze apart op Internet aan.

Stap 4: Voeg het IP-adres of de hostnaam van uw camera met de juiste gebruikersnaam en wachtwoord in “” van Video Viewer toe en klik er tweemaal op om te zien of u toegang tot uw camera hebt.

3.3.3 Het wachtwoord wijzigen

Het is aan te raden om vóór het eerste gebruik het standaardwachtwoord te wijzigen, in geval van ongeoorloofde toegang.

- Stap 1: Klik op  om het dialoogvenster “Algemene instellingen en voorzieningen” weer te geven en klik tweemaal op “Remote Config” om de instellingenpagina van de camera te openen.
- Stap 2: Klik op “Algemeen” → “Account” en selecteer het standaardaccount. Verander direct het wachtwoord en klik op “Toepassen”.



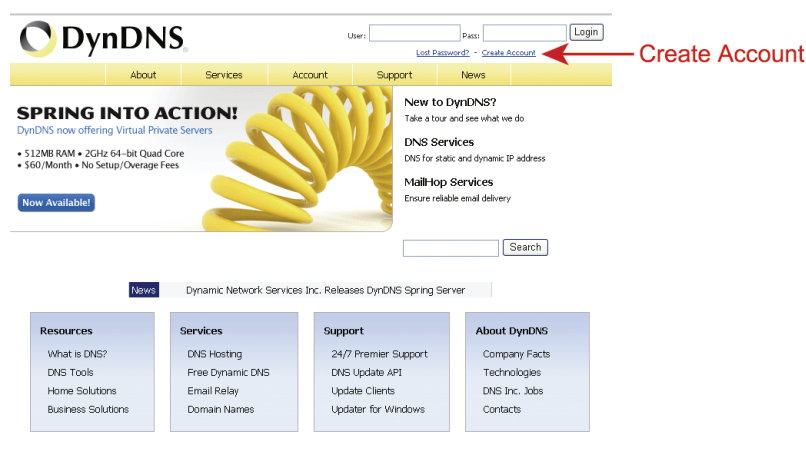
- Stap 3: Ga terug naar de live-weergave en klik op  om de camera los te koppelen.
- Stap 4: Klik op   om het IP-adres van de camera te selecteren en klik op  om de instellingenpagina te openen en het wachtwoord te wijzigen. Klik vervolgens op “Inloggen” om de camera met het nieuwe wachtwoord te benaderen.

APPENDIX EEN ACCOUNT VOOR DDNS-SERVICE MAKEN

Voor PPPoE of DHCP moet u de hostnaam invoeren die naar het IP-adres van uw netwerkcamera wijst om eerst in te loggen. Naast het gebruik van de standaard DDNS-service, kunt u ook een nieuwe DNS-services aanvragen.

Er zijn veel websites voor gratis DDNS-servicetoepassingen en hieronder is een voorbeeld van een DDNS-accounttoepassing van de website <http://www.dyndns.com>.

- Stap 1: Ga naar <http://www.dyndns.com> en klik op “Maak account” om een DDNS-account aan te melden.



- Stap 2: Voer alle benodigde gegevens in voor het aanmelden van een account volgens de instructies van de website.

- Typ een gebruikersnaam in voor het inloggen, bijvoorbeeld *headoffice 523*.
- Stel het wachtwoord in en voer het opnieuw in om te bevestigen.
- Typ uw e-mailadres in en voer het nogmaals in om te bevestigen.

Klik vervolgens op “Maak account”.

Username: Password:
[Lost Password?](#) [Create Account](#)

Create an account or log in to continue

Username:
Password:
Confirm password:

Already Registered?
Username:
Password:

[Forgot your password?](#)

Email:
Confirm email:

Subscribe to:
 DynDNS.com newsletter (1 or 2 per month)
 Dyn Inc. press releases
 Remove HTML formatting from email

Security Image:
Enter the numbers from the above image:

I agree with the [acceptable use policy \(AUP\)](#) and [privacy policy](#).

← **Create Account**

If you're having difficulty creating your account, for any reason, feel free to [contact us](#).

Step 3: Het systeem zal automatisch een bevestiging per e-mail naar uw e-mailaccount versturen. Lees deze e-mail binnen 48 uur en voltooi de procedure om uw account te activeren volgens de instructies in de e-mail. Wanneer het account wordt bevestigd, zult u “Account bevestigd” zien. Uw account is nu succesvol aangemaakt.

Account Confirmed

The account headoffice523 has been confirmed. You can now [login](#) and start using your account.

Getting Started

- [Create a dynamic DNS host with your own domain name](#)
- [Create a dynamic DNS host within our Free domains](#)
- [Setup email services](#)
- [Register a domain name](#)

Step 4: Klik op “Inloggen” en voer de gebruikersnaam en wachtwoord in die u vooraf hebt ingesteld om in te loggen

Step 5: Klik op “Host-service toevoegen”.

Logged In User: headoffice523
[My Cart](#) [My Services](#) [Log Out](#)

DynDNS Account headoffice523

My Services	Billing	Account Settings
<p>View, modify, purchase, and delete your services.</p> <p>My Zones/Domains</p> <p>Add Zone/Domains Services</p> <p>My Hosts</p> <p>Add Host Services</p> <p>Dynamic DNS Pro</p> <p>Spring Server VPS</p> <p>Network Monitoring</p> <p>SSL Certificates</p> <p>Recursive DNS</p> <p>Support</p>	<p>Update your billing information, complete a purchase, and view invoices.</p> <p>View Shopping Cart</p> <p>Active Services</p> <p>Order History</p> <p>Billing Profile and Vouchers</p> <p>Renew Services</p> <p>Auto Renew Settings</p> <p>Sync Expirations</p>	<p>Update your email address, set preferences, and delete your account.</p> <p>Change Email Address</p> <p>Change Password</p> <p>Change Username</p> <p>Contact Manager</p> <p>Mailing Lists</p> <p>Move Services</p> <p>Preferences</p> <p>Close Account</p>

- Voer een betekenisvolle hostnaam in.
- Kies een hostnaam.
- Voer het IP-adres dat u wilt doorsturen.

Noteer de hele hostnaam, bijvoorbeeld headoffice523.dyndns.org.

Klik vervolgens op “Aan winkelwagen toevoegen” voor de facturering.

Hostname: .

Wildcard Status: Disabled [[Want Wildcard support?](#)]

Service Type:

 Host with IP address []

 WebHop Redirect []

 Offline Hostname []

IP Address:

[Use auto detected IP address 211.75.84.96.](#)

[TTL value is 60 seconds. Edit TTL.](#)

Mail Routing: Yes, let me configure Email routing. []

← Add To Cart

Opmerking: Deze service is gratis. Voltooi het factureringsproces en *GEEN* betaalinformatie is vereist.

Stap 6: Klik na de kassa op "Activeer service" en bent u nu klaar om de DDNS-services te gebruiken.

Service	Period	Price
Dynamic DNS Hosts		
headoffice523.dyn dns.org	-	\$0.00
Sub-Total:		\$0.00

← Activate Services

Stap 7: Ga terug naar Video Viewer en ga naar "Netwerk" → "DDNS".

- Selecteer "Aan" voor DDNS.
- Selecteer uit de drop-down-lijst de naam van het systeem die u bij het inschrijven van de DDNS-service hebt ingesteld, bijvoorbeeld, *dyndns*.
- Voer de gebruikersnaam en wachtwoord in die u hebt gebruikt om in de DDNS-service in te loggen.
- Voer de hostnaam in die u bij het inschrijven van de DDNS-service hebt ingesteld, bijvoorbeeld, *headoffice523*.

DNS Server1:

 DNS Server2:

DDNS: On Off

System Name:

User Name: → User Name to log in DDNS Seservice

Password: → Password to log in DDNS Seservice

Hostname: