



USB 2.0 KABLOSUZ WEB KAMERASI



Kullanım Kılavuzu
DA-71814

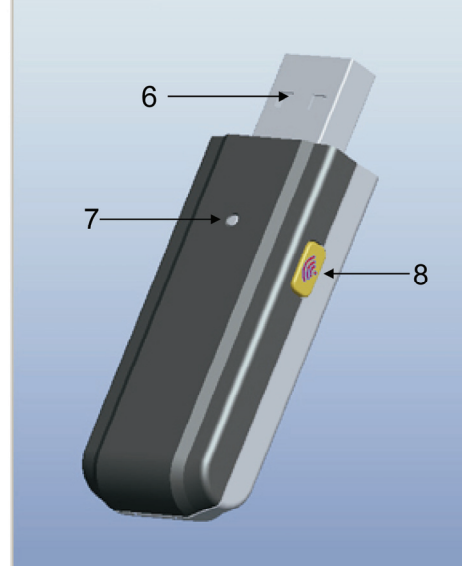
Giriş

Yeni nesil kablosuz web kamerasını kullandığınız için teşekkür ederiz. Takılır takılmaz kullanılabilir. Gerçek zamanlı kablosuz görüntü iletimi için ideal bir üründür. Kibar görünümlüdür ve taşınabilir; hem tanımlama hem de iletim hızı yüksektir. Kamera, çevrimiçi gezinirken karşı taraftakilerin sesinizi duymasını sağlayan yerleşik bir mikrofonla da donatılmıştır. Kablosuz özelliği, uzaktaki arkadaşlarınızla/yakınlarınızla iletişim kurmanızı kolaylaştırır.

Gösterim:



İletici terminal



Alıcı terminal

- 1 - Fotoğraf çekin, Tuşa/Kod eşleştirme tuşuna basın
- 2 - Güç düğmesi
- 3 - Şarj etmek için USB arabirim
- 4 - Güç gösterge ışığı/Şarj gösterimi/Kod eşleştirme gösterimi
- 5 - Mikrofon
- 6 - Bilgisayara takılan alıcı terminali
- 7 - Çalışma gösterge ışığı/Kod eşleştirme gösterge ışığı
- 8 - Kod eşleştirme tuşu

Özellikler

- Dijital 2.4GHZ, yüksek kaliteli görüntü sıkıştırma
- Kablosuz ideal mesafe 3m-5m
- Çalışma akımı yaklaşık 80mA
- Yerleşik pil 600mA/3.7V
- Tamamen şarj edildikten sonra yaklaşık 6 saat çalışabilir
- COMS sensörü, 300.000 piksel (640X480)
- Şarj etmek için USB arabirim
- Yerleşik mikrofon
- XP/VISTA / 7 işletim sistemlerini destekler, takılır takılmaz kullanılabilir.
- MSN/QQ/SKYPE Video İletişimini destekler
- Çerçeve oranı: 320X240, 5m içinde 10 çerçeveye kadar ulaşabilir, 640X480, 5m içinde 7 çerçeveye kadar ulaşabilir.
- Anlık görüntü işlevini destekler
- Parlaklık, kontrast ve doygunluk ayarlanabilir
- Yazılım aradeğerleme 5M (2560x1920)

Sistem gereksinimleri

- * USB arabirime sahip kişisel ya da dizüstü bilgisayar.
- * Pentium 200 ya da daha yüksek işlemci.
- * Windows XP/VISTA işletim sistemi.
- * 20MB'tan fazla boş alan.
- * CD—ROM Sürücü.
- * 32MB'tan fazla kullanılabilir bellek.
- * DIRECTX VGA Ekran Kartı desteği.

Kod eşleştirme

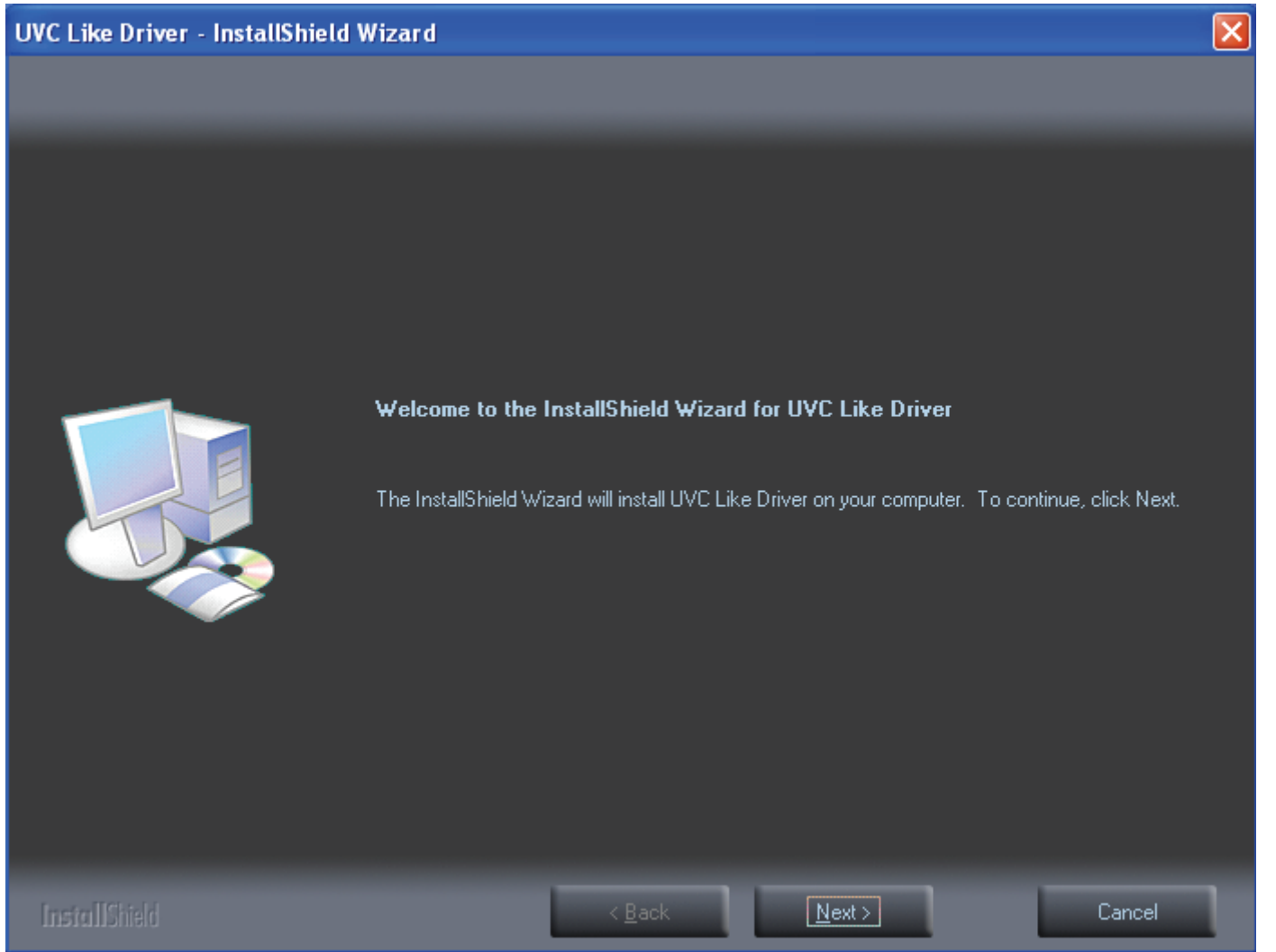
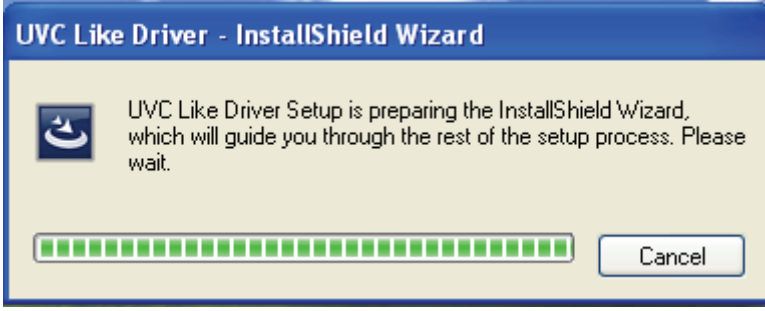
Kod eşleştirme yapılırken USB alıcıyı bilgisayara takın. O anda kırmızı ışık yanar. Alıcı terminalin tuşuna basın ve alıcı terminalin kırmızı ışığı titreyene kadar basılı tutun. O anda, iletilen terminalin güç beslemesini açtığınızda kırmızı ışık yanar. Alıcı terminalin kırmızı ışığı titremeyi kesene kadar iletilen terminalin tuşuna basın. Kod eşleştirmenin tamamlandığını belirtir. Artık, görüntü açmak için **CamApp** uygulamasını kullanmak mümkündür (**CamApp** uygulaması yalnızca sürücü yüklendikten sonra mevcuttur). Alıcı ve iletilen terminallerin kırmızı ışığı, görüntü açıldıktan sonra her saniye 5 kere titreyecektir. İkinci kez kod eşleştirme başlatılırsa, lütfen aynı kod eşleştirme yöntemini izleyerek çalıştırın.

Şarj etme

Şarj durumundayken, USB kablosuz web kamerasının yeşil ışığı yanar. Şarj işlemi tamamlandığında web kamerasının yeşil ışığı sönecektir. Pilin gerilimi çalışma geriliminden düşük olduğunda, kırmızı ışığın titremesi son derece hızlı olacaktır (her saniye yaklaşık 20 kere). O anda şarj kablosunu kameraya takın. Şarj edileceğinde, USB güç kablosunu bilgisayarın diğer tarafına taktığınızda kameranın şarj edilme işlemi başlayacaktır. Şarj etme işlemi 3 saat kadar sürecektir. Şarj işlemi tamamlandıktan sonra 6 saat süreyle çalışabilir.

Sürücü kurulumu

"Sürücü/Uygulama" CD'sini CD-ROM sürücünüze yerleştirin; sistem CD'yi otomatik çalıştıracaktır. İşletim sisteminiz için gerekli dosyaları yükleyin. (Aşağıdaki WINDOWS XP örneğidir)



UVC Like Driver - InstallShield Wizard

InstallShield Wizard Complete

The InstallShield Wizard has successfully installed UVC Like Driver. Before you can use the program, you must restart your computer.



- Yes, I want to restart my computer now.
- No, I will restart my computer later.

Remove any disks from their drives, and then click Finish to complete setup.

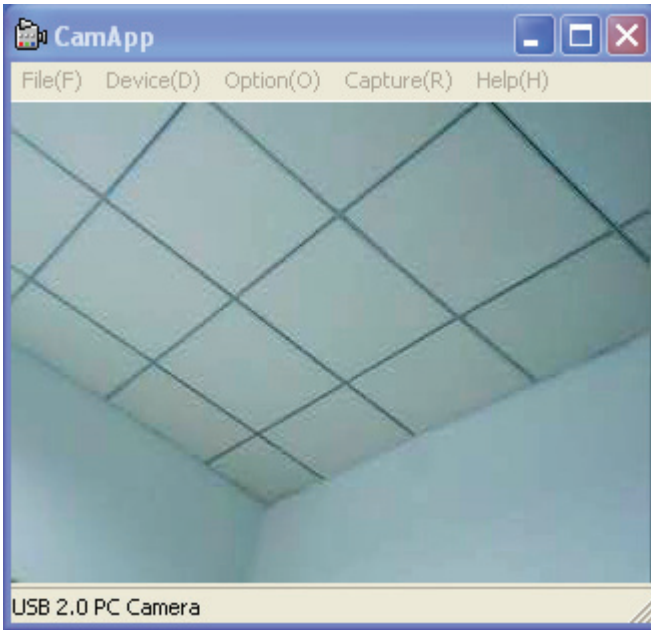
InstallShield

< Back

Finish

Cancel

Yukarıdaki resimde Finish düğmesine tıklayın; CamApp simgesi masaüstünde görünecektir. Aşağıdaki resimde gösterildiği gibi bu simgeye çift tıklayın.



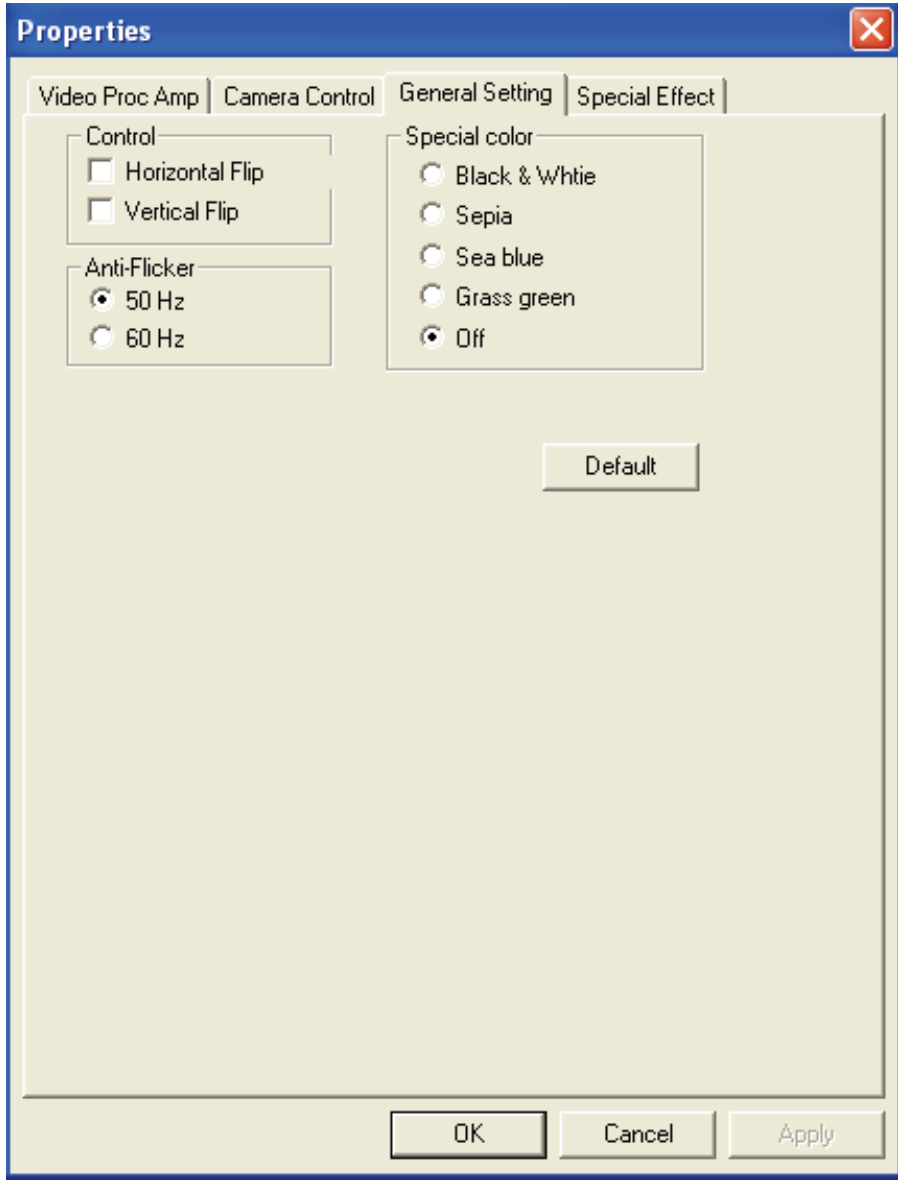
Yukarıdaki resimde görünen Option menüsünde, aşağıdaki işlev seçenekleri vardır (Özel efekt / Çerçeve / Aradeğerleme)

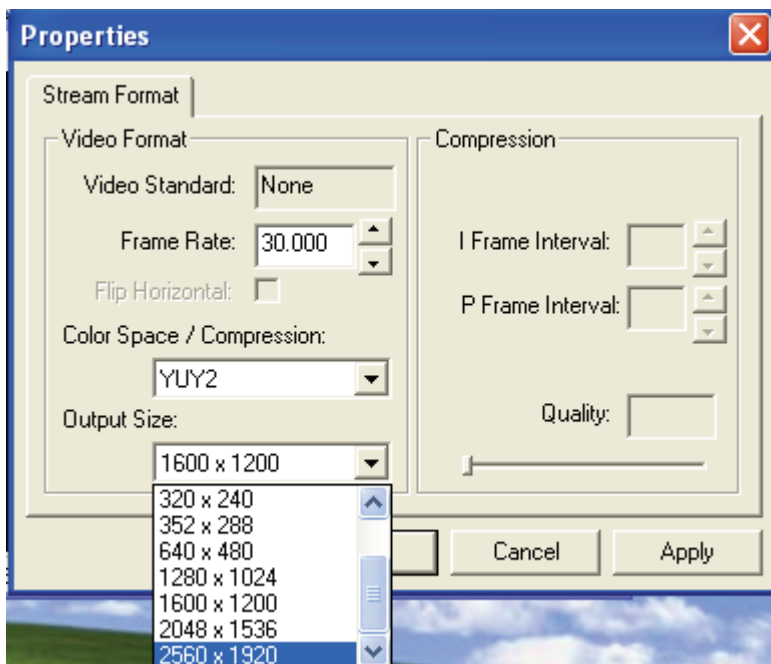
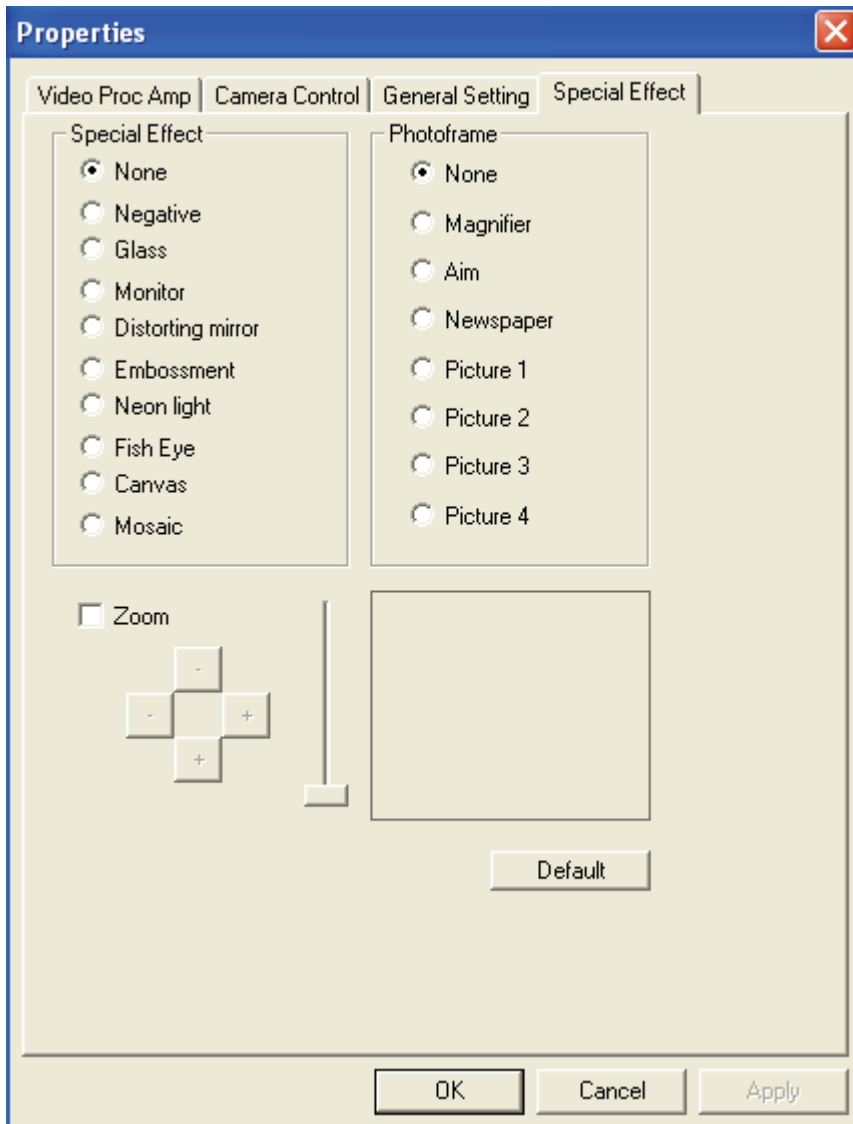
The image shows a 'Properties' dialog box with a blue title bar and a close button (X) in the top right corner. The dialog has four tabs: 'Video Proc Amp', 'Camera Control', 'General Setting', and 'Special Effect'. The 'Video Proc Amp' tab is selected. It contains several sliders and checkboxes. The sliders are labeled: Brightness, Contrast, Hue, Saturation, Sharpness, Gamma, White Balance, and Backlight Comp. Each slider has a corresponding numerical value in a text box to its right. The values are: Brightness (47), Contrast (67), Hue (empty), Saturation (3), Sharpness (6), Gamma (empty), White Balance (empty), and Backlight Comp (empty). Below the sliders, there is a 'ColorEnable' checkbox (unchecked), a 'Default' button, and an 'Auto' checkbox (unchecked). At the bottom of the dialog, there are three buttons: 'OK', 'Cancel', and 'Apply'.

Property	Value	Checkbox
Brightness	47	<input type="checkbox"/>
Contrast	67	<input type="checkbox"/>
Hue		<input type="checkbox"/>
Saturation	3	<input type="checkbox"/>
Sharpness	6	<input type="checkbox"/>
Gamma		<input type="checkbox"/>
White Balance		<input type="checkbox"/>
Backlight Comp		<input type="checkbox"/>

ColorEnable Default Auto

OK Cancel Apply





Aşağıdaki resimde görünen Capture menüsü altında statik durumda fotoğraf çekme 20 M değerine ulaşabilir. Ancak fotoğrafta ne özel efekt ne de çerçeve olur.

