



# БЕСПРОВОДНАЯ ВЕБ-КАМЕРА USB 2.0



**Руководство пользователя  
DA-71814**

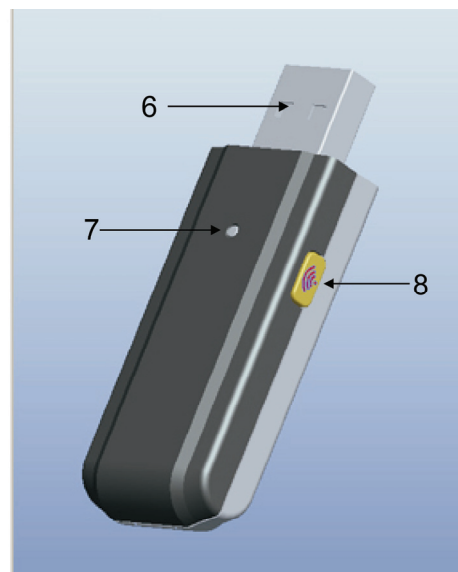
## Введение

Благодарим Вас за использование беспроводной камеры нового поколения. Она не требует установки драйверов после подключения. Это идеальное устройство для беспроводной передачи изображения в режиме реального времени. Камера имеет прекрасный внешний вид, к тому же она портативна, с высоким разрешением и большой скоростью передачи. Камера также оснащена встроенным микрофоном, что позволяет другим слышать ваш голос, когда вы находитесь в сети. Беспроводная технология, используемая в камере, упрощает общение между вами и удаленными от вас друзьями/родственниками.

## Графическое представление:



**Блок передатчика**



**Блок приемника**

- 1 - Кнопка спуска для фотосъемки, кнопка подбора кода
- 2 – Выключатель питания
- 3 - USB интерфейс для подзарядки
- 4 – Световой индикатор включения/подзарядки/подбора кода
- 5 - Микрофон
- 6 – Блок приемника, устанавливается в компьютер
- 7 - Индикатор работы/подбора кода
- 8 - Кнопка подбора кода

## Характеристики

- Цифровая веб-камера диапазона 2.4 ГГц, с высококачественным сжатием изображений
- Оптимальное расстояние для беспроводного подключения — 3-5 метров
- Потребляемый ток — 80 мА
- Встроенный аккумулятор 600 мА/3.7 В
- Продолжительность работы до 6 часов после полной подзарядки
- Тип датчика: КМОП, 300 000 пикселей (640X480)
- USB интерфейс для подзарядки
- Встроенный микрофон
- Поддержка ОС XP/VISTA / 7, без установки драйверов
- Поддержка видеосвязи MSN/QQ/SKYPE
- Скорость передачи кадров: 320X240, может достигать 10 кадров на расстоянии до 5 м, 640X480, может достигать 7 кадров на расстоянии до 5 м
- Функция моментального снимка
- Возможность регулировки яркости, контрастности и насыщенности
- Программная интерполяция 5 Мп (2560x1920)

## Системные требования

- \* ПК или ноутбук с USB разъемом.
- \* Pentium 200 или более мощный CPU.
- \* ОС Windows XP/VISTA.
- \* Свободное место более 20 МБ.
- \* Привод CD—ROM.
- \* Доступная память более 32МБ.
- \* VGA контроллер дисплея с поддержкой DIRECTX.

## Подбор кода

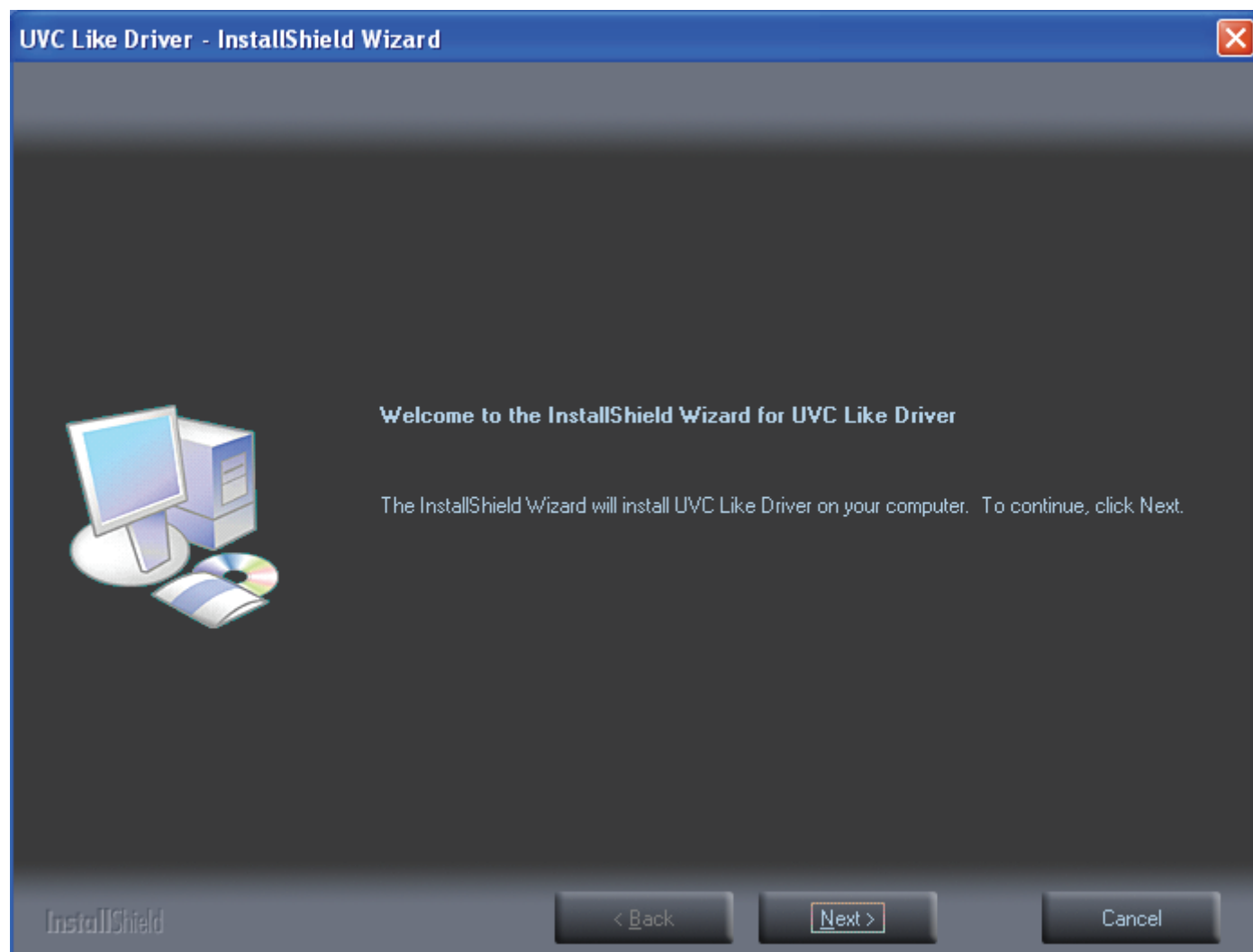
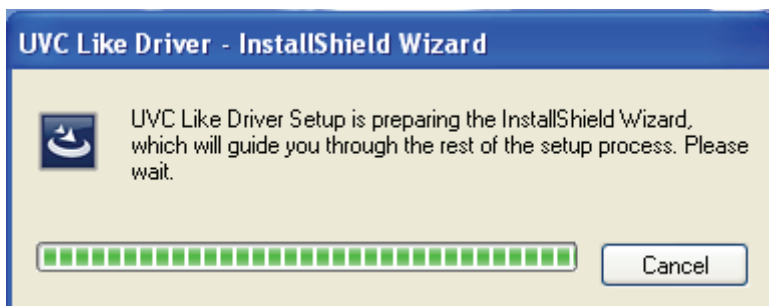
При подборе кода, вставьте USB-приемник в компьютер. В этот момент загорится красный светодиод. Нажмите кнопку на блоке приемника и отпустите ее, когда начнет мигать красный светодиод. В этот момент включите питание блока передатчика, загорится красный светодиод. Нажмите кнопку на блоке передатчика и удерживайте нажатой, пока не перестанет мигать красный светодиод блока приемника. Это укажет на окончание процесса подбора кода. Для получения изображения запустите **CamApp** (**CamApp** доступно только после установки драйвера). Красные светодиоды на блоках приемника и передатчика после открытия изображения начнут мигать с частотой 5 раз в секунду. При необходимости повторного подбора кода воспользуйтесь этой же процедурой еще раз.

## Подзарядка

Когда камера заряжается, на беспроводной USB веб-камере горит зеленый светодиод. Зеленый светодиод на веб-камере отключится после окончания подзарядки. Когда напряжение батареи меньше рабочего напряжения, красный светодиод начнет очень быстро мигать (около 20 раз в секунду). В этом случае необходимо подключить к камере кабель для подзарядки. Когда камеру требуется зарядить, просто подключите USB кабель от компьютера, после этого начнется зарядка камеры. Зарядка занимает около 3 часов. Камера может работать в течение 6 часов после выполнения одной подзарядки.

## Установка драйвера

1. Вставьте CD диск с драйвером в привод CD-ROM, откроется каталог "Drive/ Application" и система автоматически запустит CD. Установите необходимые файлы для своей операционной системы. (Ниже представлен пример для WINDOWS XP)



## UVC Like Driver - InstallShield Wizard

### InstallShield Wizard Complete

The InstallShield Wizard has successfully installed UVC Like Driver. Before you can use the program, you must restart your computer.



Yes, I want to restart my computer now.

No, I will restart my computer later.

Remove any disks from their drives, and then click Finish to complete setup.

InstallShield

< Back

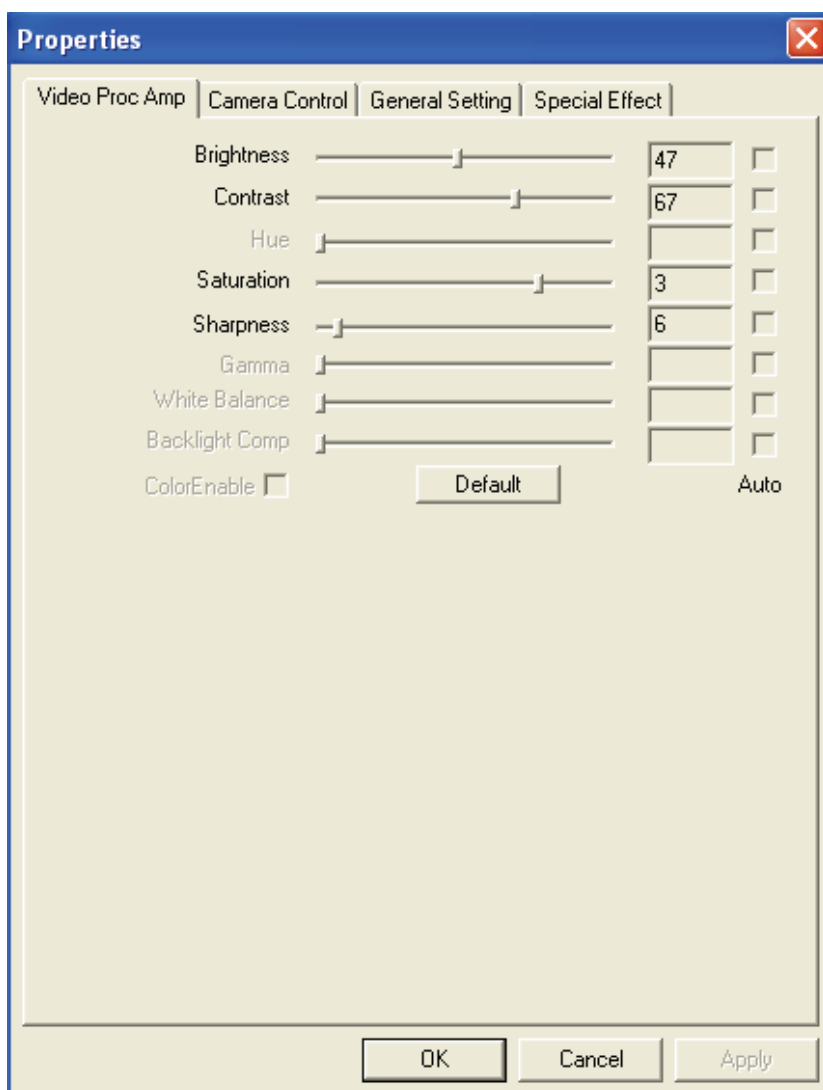
Finish

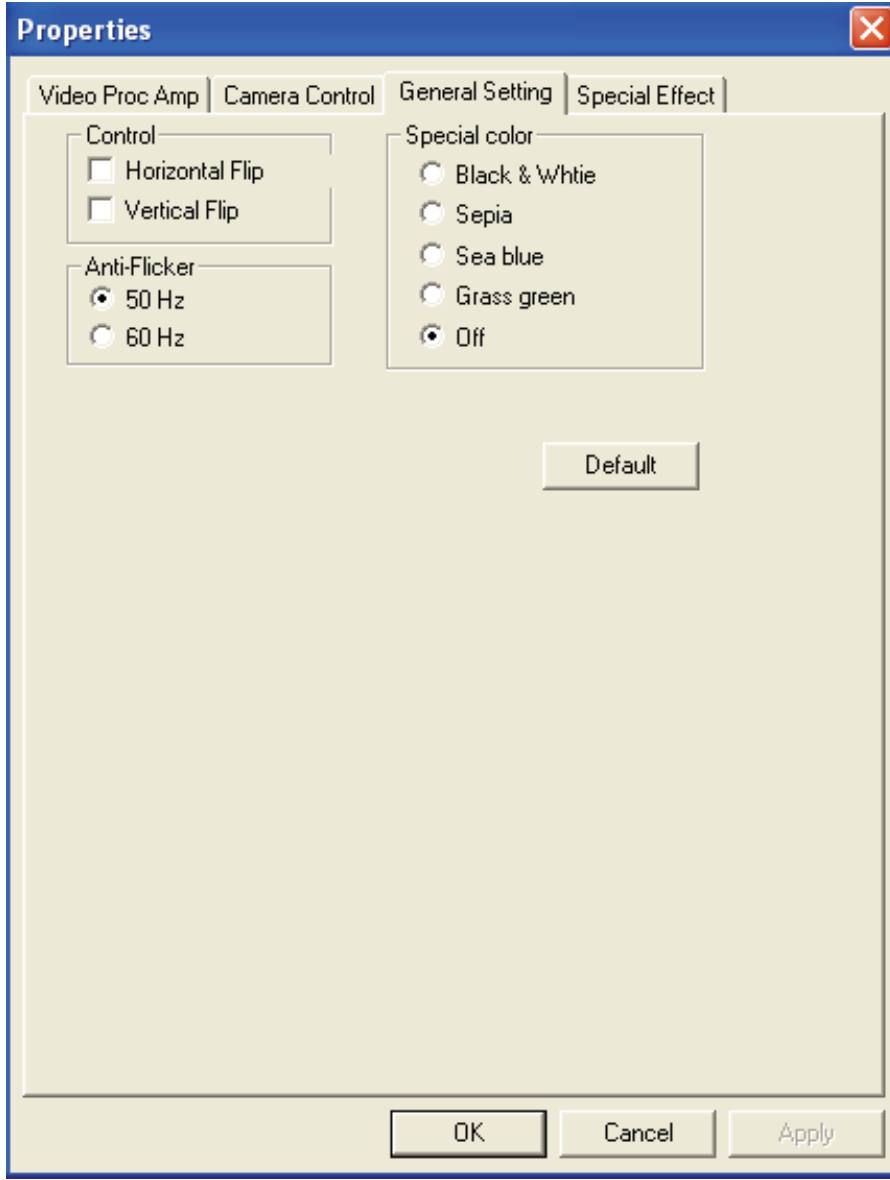
Cancel

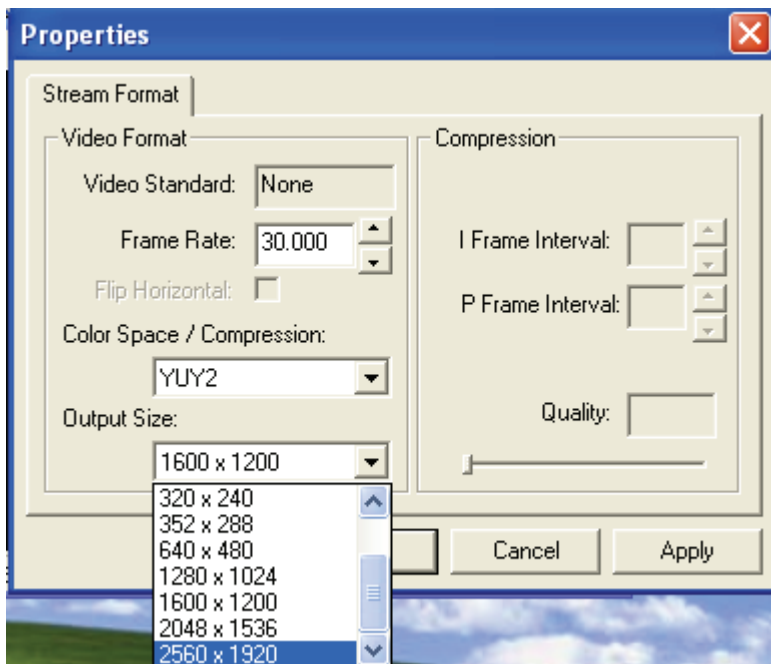
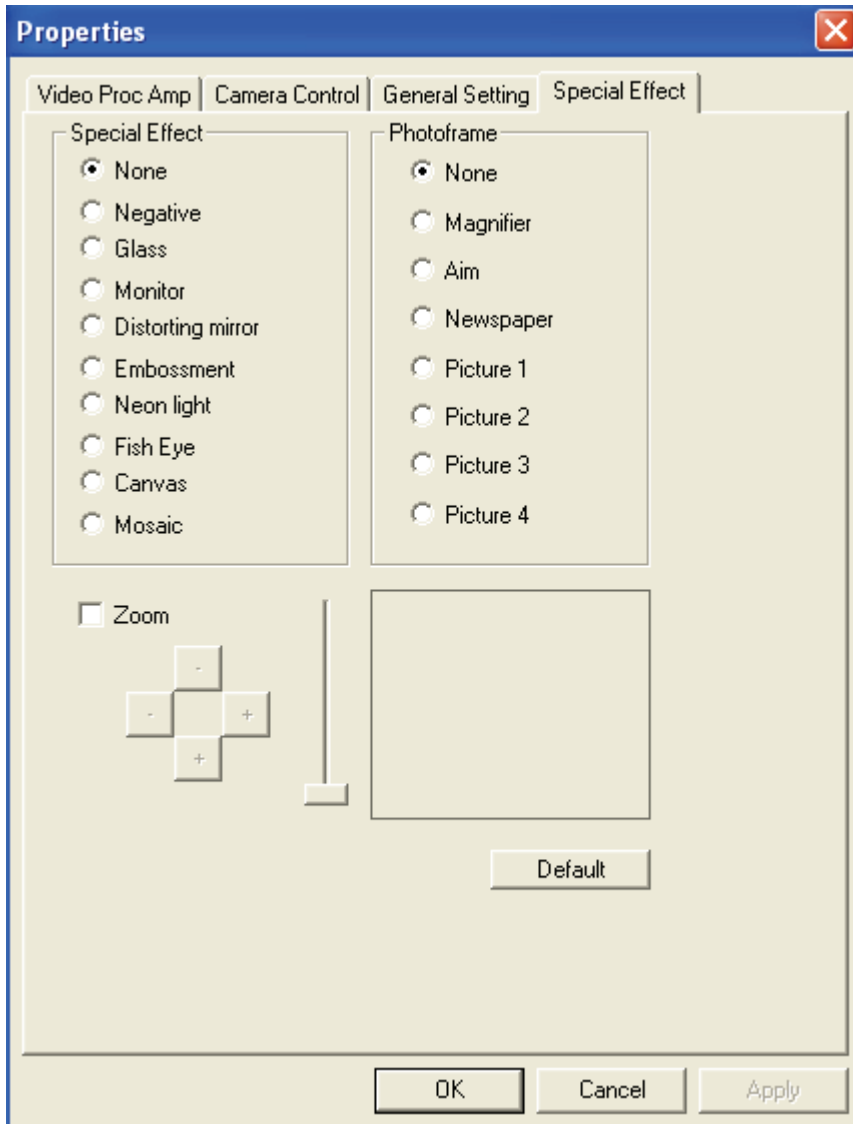
На появившемся окне выберете «Finish», на рабочем столе появится значок CamApp. Дважды щелкните на нем, как показано на рисунке ниже



В выпадающем меню опций, представленном на изображении ниже, имеются следующие функции (Special effect (Специальный эффект) / Frame (Рамка) / Interpolation (Интерполяция))









Разрешение снимков при съемке в статическом состоянии, выбираемое в выпадающем меню захвата изображений, представленном ниже, может достигать 20 Мп. Разумеется, при этом фото не будет иметь ни специальных эффектов, ни рамки.

