



# **CAMÉRA WEB SANS FIL USB 2.0**



**Manuel de l'utilisateur  
DA-71814**

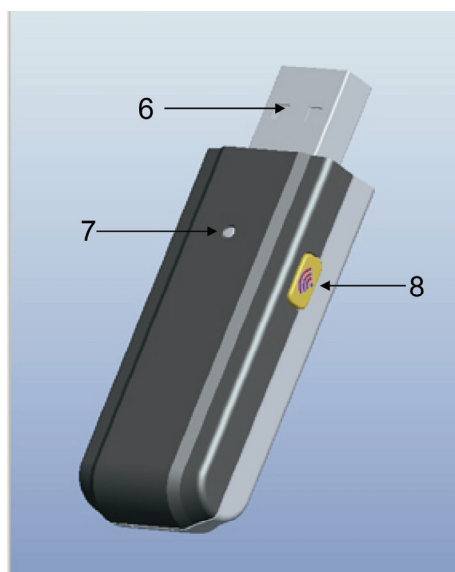
## Introduction

Merci d'avoir choisi cette caméra sans fil de nouvelle génération. Elle peut être prête à l'emploi dès que vous la connectez. C'est le produit idéal pour la transmission d'image sans fil en temps réel. Son aspect est agréable et elle est portable, son débit de transmission et sa résolution sont élevés. La caméra est également munie d'un microphone intégré, qui permet à d'autres d'entendre votre voix alors que vous naviguez en ligne. Sa fonction sans fil simplifie la communication entre vous et vos amis ou votre famille même à des endroits éloignés.

## Description graphique:



**Terminal d'émission**



**Terminal de réception**

- 1 - Prendre des photos, Touche de validation / Touche de code d'association
- 2 - Interrupteur d'alimentation
- 3 - Interface USB de charge
- 4 - Indicateur lumineux d'alimentation / Indicateur de charge / Indicateur de code d'association
- 5 - Microphone
- 6 - Terminal de réception à insérer dans un ordinateur
- 7 - Indicateur lumineux de fonctionnement / Indicateur lumineux de code d'association
- 8 - Touche de code d'association

## Caractéristiques

- Technologie numérique à 2,4 GHz, haute qualité de compression d'image
- Portée sans fil maximale de 3 m à 5 m
- Courant de fonctionnement de 800 mA environ
- Batterie intégrée de 600 mA / 3,7 V
- Son autonomie est d'environ 6 heures après une charge complète
- Capteur CMOS, 300.000 Pixels (640 x 480)
- Interface USB de charge
- Microphone intégré
- Prise en charge des systèmes Windows XP / VISTA / 7, elle peut être prête à l'emploi dès qu'elle est connectée.
- Prise en charge de la communication vidéo MSN / QQ / SKYPE
- Résolution d'image: en 320 X 240, elle peut atteindre 10 images pour une taille de 5 Mo, en 640 X 480, elle peut atteindre 7 images pour une taille de 5 Mo.
- Fonction de prise d'instantané
- Luminosité, contraste et saturation disponible et réglable
- Interpolation logicielle 5 Mo (2560 x 1920)

## Systeme minimum

- \* Ordinateur personnel ou portable avec une interface USB.
- \* CPU: Pentium 200 ou supérieur.
- \* Système d'exploitation Windows XP/VISTA.
- \* 20 Mo ou plus d'espace libre.
- \* Lecteur de CD-ROM.
- \* 32 Mo de mémoire libre.
- \* Prise en charge des cartes graphiques VGA sous DIRECTX.

## Code d'association

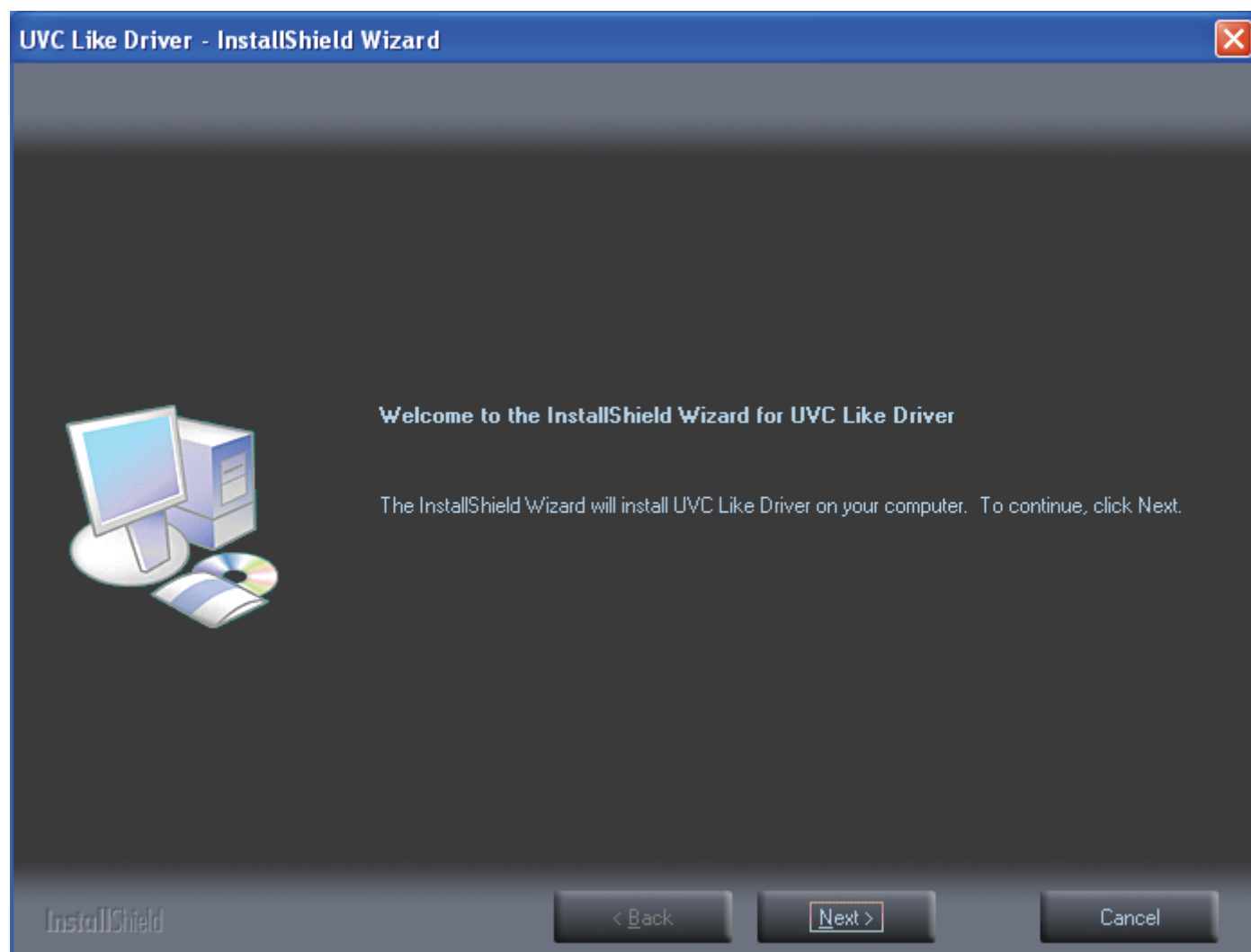
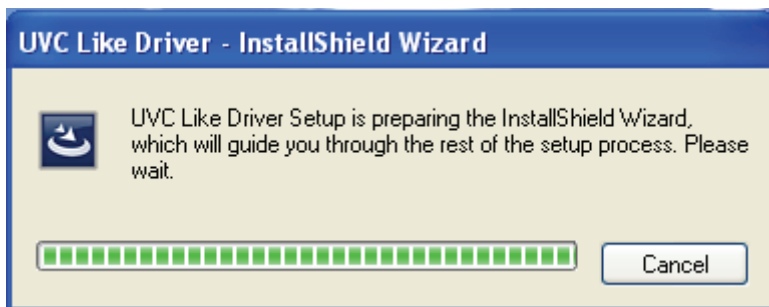
Pour réaliser l'opération de code d'association, insérez le récepteur USB dans l'ordinateur. Le voyant lumineux rouge s'allume. Veuillez appuyer la touche du terminal de réception et la relâcher dès que le voyant rouge du terminal de réception clignote. À cet instant, mettez sous tension le terminal d'émission. Veuillez appuyer la touche du terminal d'émission jusqu'à ce que le voyant lumineux rouge du terminal de réception s'arrête de clignoter. Il indique que l'opération du code d'association est terminée. À partir de cet instant, vous pouvez utiliser le logiciel **CamApp** pour visualiser les images (le logiciel **CamApp** est disponible une fois l'installation des pilotes de périphérique effectuée). Le voyant lumineux rouge du terminal de réception et du terminal d'émission clignotera 5 fois par seconde après que l'image soit reproduite. Si l'opération de code d'association doit être effectuée une seconde fois, veuillez répéter la procédure de code d'association décrite.

## Chargement

Quand la caméra web sans fil USB est en charge, le voyant lumineux vert est allumé. Le voyant lumineux vert de la caméra web s'éteindra quand la charge est terminée. Si le niveau de la batterie est faible, le voyant lumineux rouge clignotera très rapidement (environ 20 fois par seconde). Quand cela se produit, branchez le câble de chargement à la caméra. Pour charger la batterie, insérez simplement le cordon d'alimentation USB à un port de l'ordinateur. La charge de caméra commencera immédiatement. Le temps de chargement est d'environ 3 heures. L'autonomie de la batterie est de 6 heures après une charge complète.

## Installation du pilote de périphérique

Veillez insérer le CD d'installation dans le lecteur de CD-ROM "Lecteur/ Application", le système lancera automatiquement le CD. Installez les fichiers nécessaires pour votre système d'exploitation (un exemple est fourni ci-dessous sous WINDOWS XP).



## UVC Like Driver - InstallShield Wizard

### InstallShield Wizard Complete

The InstallShield Wizard has successfully installed UVC Like Driver. Before you can use the program, you must restart your computer.



Yes, I want to restart my computer now.

No, I will restart my computer later.

Remove any disks from their drives, and then click Finish to complete setup.

InstallShield

< Back

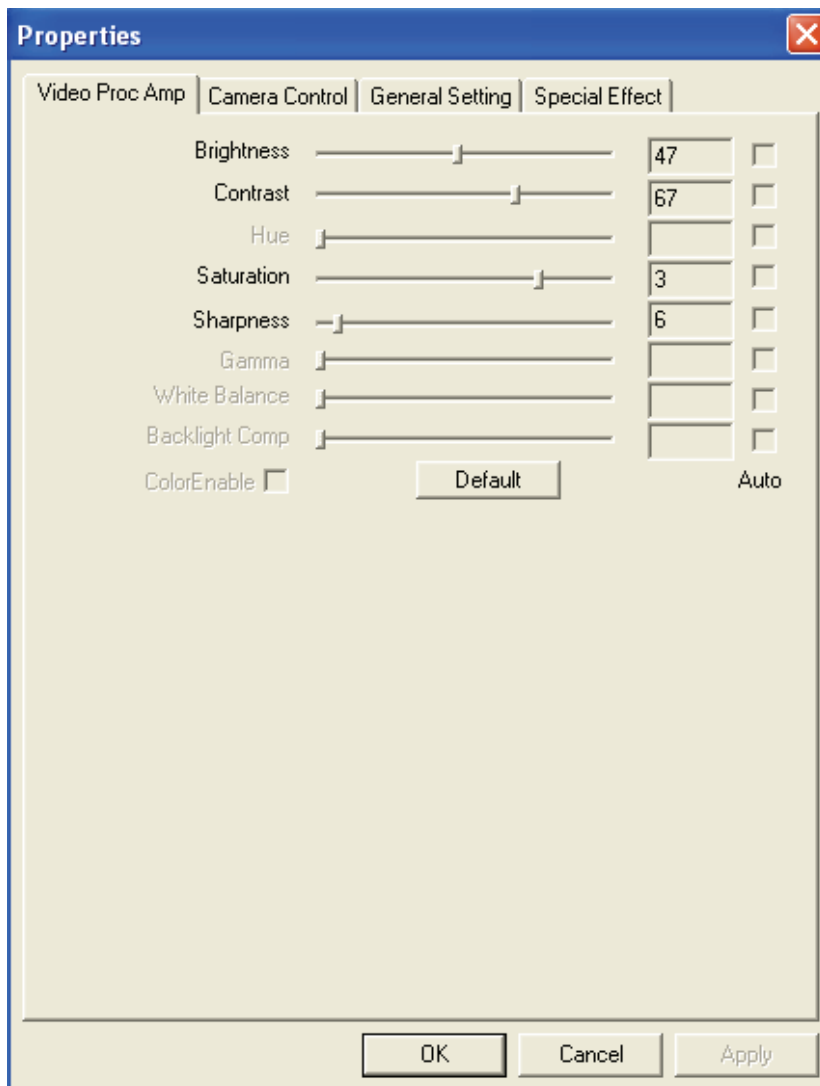
Finish

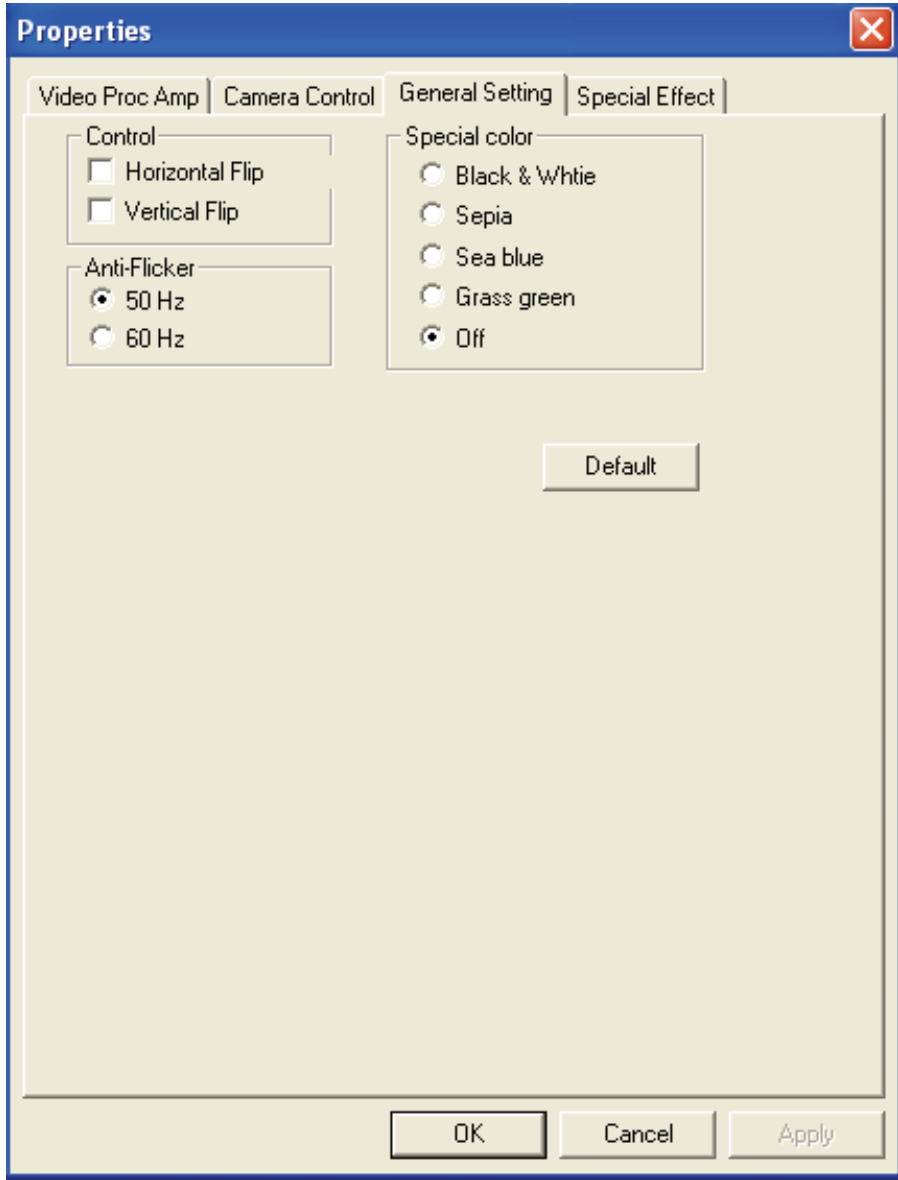
Cancel

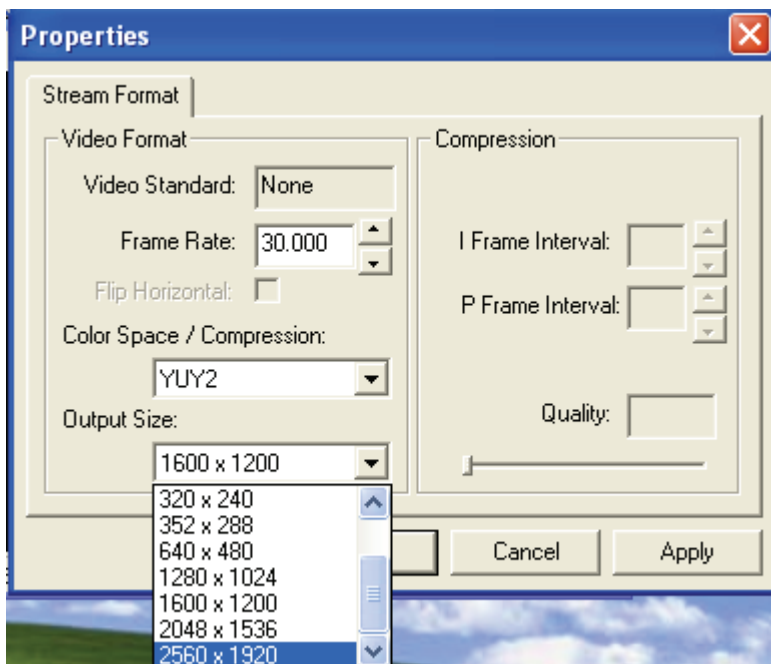
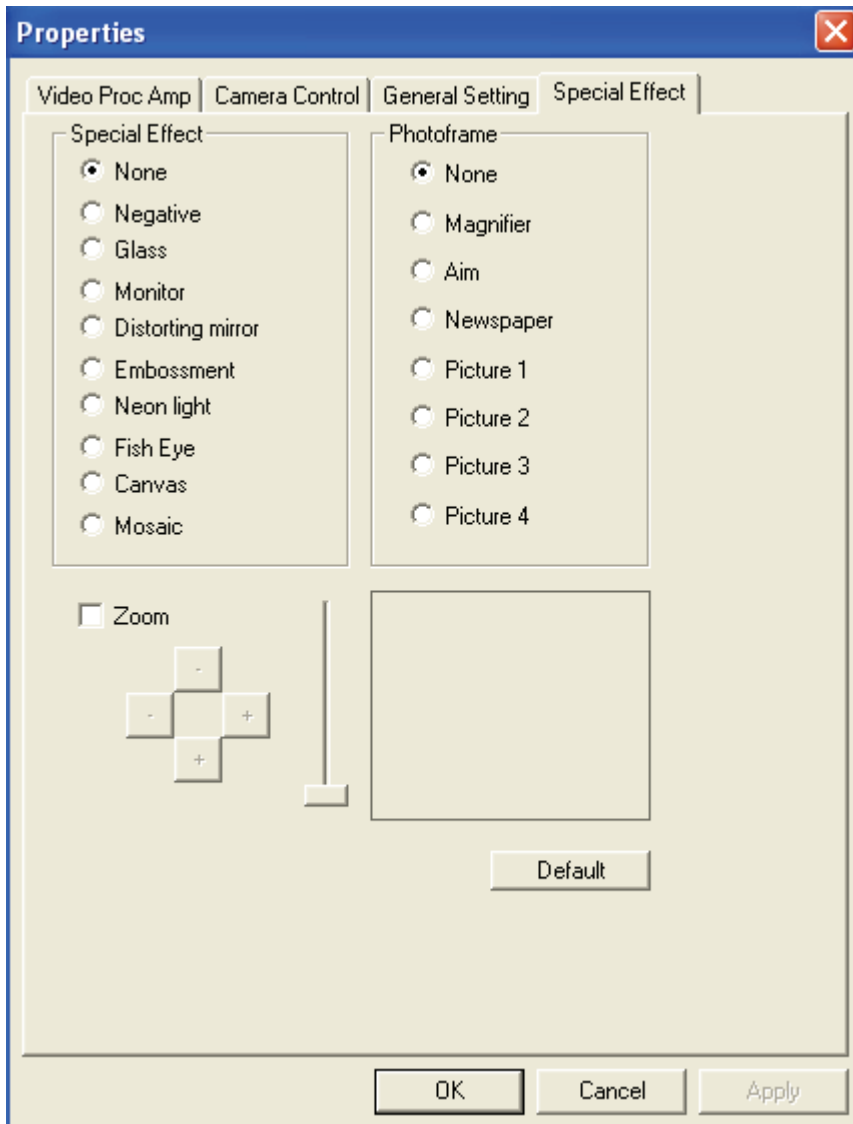
**Sélectionnez "Finish" comme sur l'image ci-dessous, l'icône du programme CamApp apparaîtra sur le bureau. Double-cliquez sur l'icône et l'image ci-dessous est affichée.**



Dans le menu déroulant des options de l'image ci-dessus, les options suivantes sont disponibles (Effet spécial / Cadre / Interpolation)









**Prendre des photos sans mouvement à l'aide du menu déroulant de capture comme dans l'image ci-dessous peut atteindre une taille de fichier de 20 Mo. Cependant, la photo n'aura aucun effet spécial ni aucun cadre.**

