



WEBCAM USB 2.0



Manuale d'istruzione
DA-71811

Introduzione del prodotto

Grazie per utilizzare webcam digitali della nuova generazione. Questa webcam funziona con una porta USB collegata ad un PC. È una webcam ideale per la funzione plug-and-play e la trasmissione in tempo reale. La sua dimensione ridotta, facile da trasportare, l'alta risoluzione e l'alta velocità fanno la vostra vita più colorata e rendono le comunicazioni a lunga distanza fresche e vivide.

Specifiche tecniche

- * Sensore a colori ad alta risoluzione CMOS
- * Risoluzione: 1280*1024 pixel (interpolati 5M)
- * Interfaccia: 2.0
- * Velocità di trasmissione:

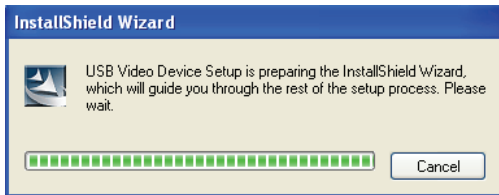
640*480	13 fotogrammi/secondo
2560*1920	10 fotogrammi/secondo
2560*1920	6 fotogrammi/secondo
- * Dynamic Range: ≥ 72 db
- * Distanza di Imaging: da 5CM a infinito
- * Compressione immagine integrata
- * Bilanciamento automatico del bianco
- * Compensazione automatico colore
- * Snapshot manuale (è necessario il tasto Snapshot per questo)
- * Con microfono

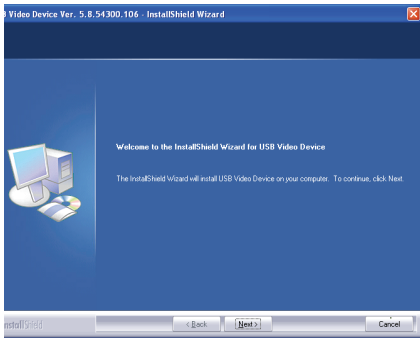
Requisiti di sistema

- * Compatibile con IBM PC o portatili con porta USB
- * Processore Pentium200 o superiore
- * Sistemi operativi WIN XP/VISTA/7
- * Spazio necessario libero sul disco rigido $\geq 20\text{MB}$
- * Lettore CD—ROM
- * Spazio interno $\geq 32\text{MB}$
- * Scheda video VGA disponibile per DIRECTX

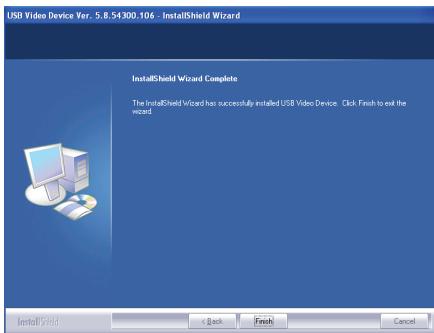
Installazione driver (WINS XP)

1. Collegare la webcam al PC. Dopo aver trovato l'hardware, mettete il disco “CD Driver” nel lettore CD-Rom e apparirà automaticamente un'interfaccia come quella mostrata sotto.



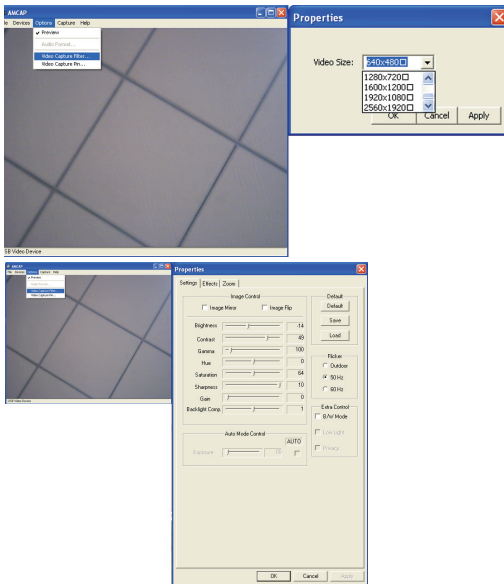


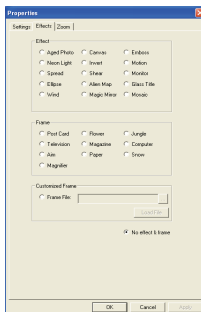
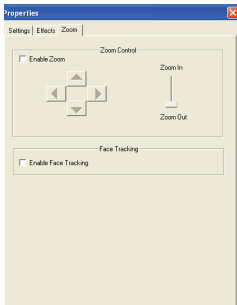
Clickate "Next"



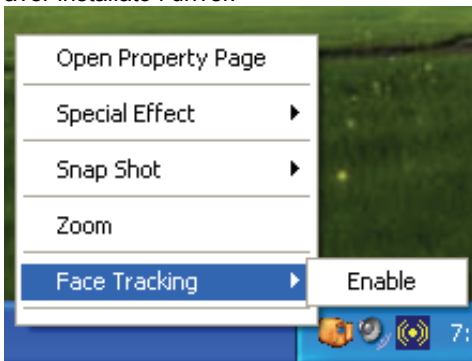
Clickate "Finish"

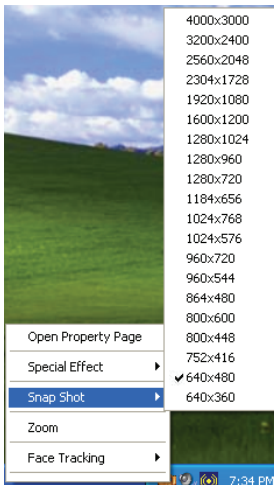
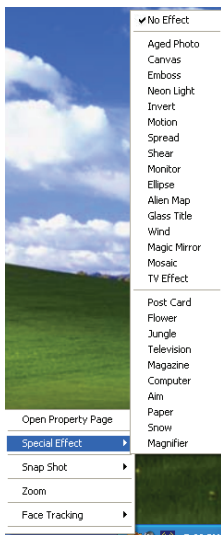
2. Cliccate “Start”—“Process”—
“Webcam\Webcam VideoCap”. Vedrete la vostra immagine. La dimensione in uscita di default è 640*480. Potete selezionare la facciata preferite, lo zoom digitale e il tracciamento visi quando siete direttamente di fronte alla webcam. L'effetto Face, lo zoom digitale e il tracciamento visi sono disponibili per ogni immagine.





Potete scegliere differenti Pixel fermo immagine nell'angolo in basso a destra del computer dopo aver installato i driver.





Avviso:

- Non utilizzate le dita o qualunque altro oggetti ruvido o affilato per toccare la fotocamera. Si raccomanda un panno di cotone morbido per pulire le parti ottiche.
- Non utilizzate questo prodotto quando l'ambiente è troppo caldo, freddo o polveroso.
- Evitate cadute al prodotto. Cadute violente potrebbero non farlo funzionare correttamente.