



YÜKSEK ÇÖZÜNÜRLÜKLÜ VIDEO GRABBER



Kullanım Kılavuzu

DA-70820 Rev. 3-0

FEDERAL LETİ M KOMİSYONU

Bu aygıt FCC Kuralları Bölüm 15 ile uyumludur. Çalı tırılması a a ıdaki iki ko ula tabidir: bu cihaz zararlı parazite neden olmayabil ir ve (2) bu cihaz istenmeyen çalı maya neden olabilecek giri imler dahil alınan tüm giri imleri kabul etmelidir.

Bu ekipman test edilmi ve FCC (Federal İletim Komisyonu) Kurallarının 15. bölümü uyarınca, B Sınıfı Dijital Cihazlarla ilgili kısıtlamalara uygun oldu u tespit edilmi tir. Bu sınırlamalar, ev kurulumlarında zararlı giri imlere kar ı uygun koruma sa lamak içindir. Bu ekipman radyo frekansı enerjisi olu turur, kullanır ve yayabilir ve üretici talimatlarına uygun biçimde kurulmadı ı ve kullanılmadı ı takdirde, radyo ileti imine zararlı parazitlere neden olabilir. Ancak belirli bir kurulumda giri imin olmayaca ına dair garanti verilemez. Bu ekipman radyo ya da televizyon yayınlarını alma konusunda ekipmanı kapatıp açmak suretiyle tespit edilebilecek zararlı giri ime neden oluyorsa, kullanıcının a a ıdaki önlemlerden bir ya da daha fazlasını alarak parazitleri düzeltmeye çalı ması önerilir:

- Alıcı antenin yönünü ya da yerini de i tirme.
- Ekipman ve alıcı arasındaki mesafeyi artırma.
- Ekipmanı alıcının ba lı oldu u prizden farklı bir hattın prizine takma.
- Yardım için bayi veya deneyimli radyo/TV teknisyeni ne danı ın.

Uyarı: Uygunluktan sorumlu olan tarafın açıkça onaylamadı ı de i ik lik veya düzenlemeler, kullanıcının bu ekipmanı kullanma yetkisini geçersiz kılabilir.

CE BEYANI

Bu aygıt CE ile uyumludur. Bu sınırlamalar, ev kurulumlarında zararlı giri imlere kar ı uygun koruma sa lamak için tasarlanmı tir.

Bölüm 1 Genel Bakı	1
1.1 Giri	1
1.2 Özellikler	1
1.3 Teknik Özellikler	2
1.4 Ambalaj çeri i	2
1.5 Minimum Sistem Gereksinimleri	2
Bölüm2 Kurulum	3
2.1 Donanım aygıtı tanımı	3
2.2 Sürücü Kurulumu	4
2.3 Uygulama Yazılımı(GrabBee) Kurulumu	6
Bölüm3 Temel lev in Çalı tırılması	7
Bölüm 4. Sorun Giderme	11

1.1 Giri

“**Video Grabber**” ürününü satın aldığınız için sizi tebrik ederiz. Yeni Nesil USB2.0 Ses/Video yakalayıcı “**Video Grabber**”, taınabilir ses/video uygulamalarıyla birlikte kullanmak için en iyi ve en ideal üründür. İmdi Gerçek zamanlı MPEG 1/2/4 kaydıyla, elinizin altında güçlü bir video uygulaması var.

Video Grabber, bilgisayarınız ile analog kamera, VCR, video kamera ya da diğer video kaynakları arasındaki köprüdür.

Video Grabber avucunuzun içine sığacak kadar küçüktür ve hem dizüstü, hem masaüstü bilgisayarlar için idealdir.

1.2 Özellikler

- Küçük boyutlu Mucize—Boyutları (U)81mm x (G)30mm x (Y)15mm
- Ses/Video için USB 2.0 veriyolu (WinXP) ile ses ve video Senkronizasyon ve üstün performans
- Üstün ses/video sağlamak için yüksek hızda USB 2.0 veri transferi kayıt
- Video uygulaması için ideal formatlar olan MPEG 1 / MPEG 2 / MPEG 4 formatlarına ifreleme
- 720x480(NTSC) çözünürlükte 720x576(PAL) & 30 fps ile en çok 25 fps hareket yakalama özelliği
- SnapShot ilevi desteği
- Kompozit, S-Video analog girişi, NTSC, PAL ve SECAM multi sistem desteği
- Kayıt süresi ayarı
- Parlaklık, Kontrast, Renk Tonu, Doygunluk, Netlik denetimi desteği
- Hareketli Video Özel Efektleri de dahil, güçlü video düzenleme ilevi Ba lık Efektleri/ Resim içinde Resim Efektleri/ Yavaş & Hızlı Hareketli Video Efektleri/ arka plan müziği/ renkli arka plan/ Geçiş Efektleri
- Videodan DVD oluşturma için Basit ve Kolay Doğrudan yazma ilevi
- Tak - Çalıtır
- Düşük güç tüketimi. Taınabilir bilgisayarlar için de ideal
- Pil Gerekli De il---Pil takmanız veya duvar adaptörüne bağlamanız gerekmez

1.3 Özellikler

- Video giri i: Bir RCA kompozit, Bir S-Video.
- Video sistemi: NTSC, PAL ve SECAM çoklu sistem deste i.
- Ses giri i: WinXP için USB; Win200 için ses kartı.
- Görüntü yakalama: En çok 720x480@NTSC ve 720x576@PAL çözünürlüklü MPEG; @ 320x240 çözünürlüklü MPEG 4.
- Dura an görüntü yakalama: JPG dosya biçimi.
- Performans: PAL için 720x576 çözünürlükte en çok 25 fps, NTSC için 720x480 çözünürlükte 30 fps
- Güç Kayna ı: USB ba lantı noktası ile 5VDC,350mA(maks).

1.4 Minimum Sistem Gereksinimleri

- USB 2.0 donanımlı bilgisayar
- Pentium 4,1G veya üzeri
- 128MB RAM
- Win2000 SP3 / WinXP SP2 / Vista
- Ses kartı

1.5 Paket içeri i

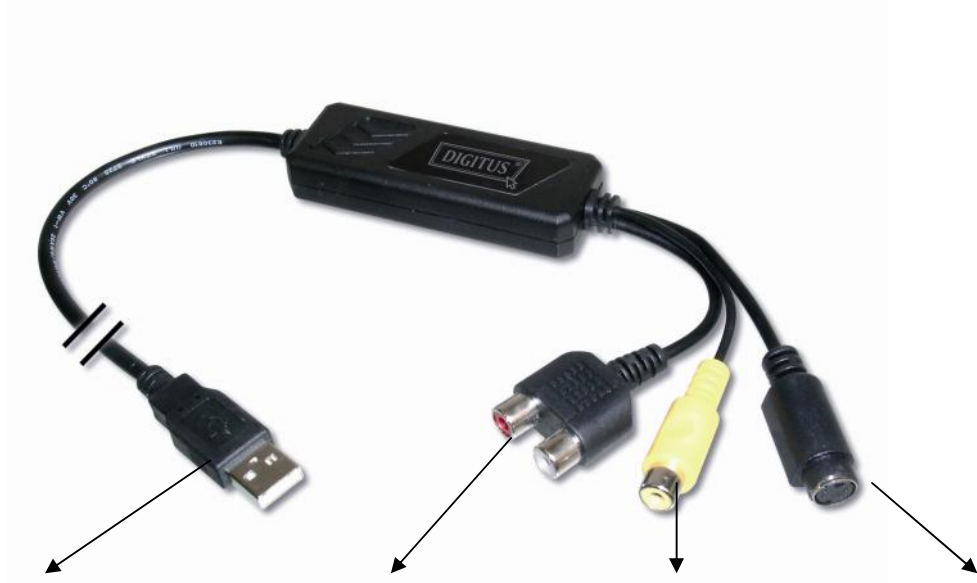
- DA-70820 USB 2.0 Audio/Video Grabber
- **Video Grabber** yazılım CD'si
- **VideoWorks** düzenleme yazılımı
- **Digital Converter** do rudan yazma yazılımı
- Kullanım kılavuzu

Bölüm 2. Kurulum

※ *Lütfen bilgisayarınızda USB2.0 bağlantı noktasının düzgün biçimde takıldığını ve çalıştığını doğrulayın !! (Lütfen WinXP'yi SP2 veya Win2000'i SP3 ya da Win Vista veya üzeri olarak güncelleyin ve bilgisayarın USB2.0 bağlantı noktasının düzgün çalıştığından emin olmak için kurulumdan önce USB2.0 ana bilgisayar sürücüsünü güncelleyin.)*

- Adımlar:**
- (1) Sürücü Kurulumu (bkz. 2.2.1)
 - (2) Video Grabber donanımını takın (bkz. 2.2.3)
 - (3) Video Grabber AP yazılımını yükleyin (bkz. 2.3)

2.1 Donanım aygıtının tanımı



USB 2.0 konektörü **Ses L/R girişi** **Kompozit Video girişi** **S-Video girişi**

USB 2.0 konektörü: Bilgisayarınızın USB 2.0 bağlantı noktasına bağlanır

S-Video girişi: Harici A/V aygıtından S-Video girişi (örn. VCR)

Kompozit video girişi: Harici A/V aygıtından Kompozit video girişi (örn. VCR)

Ses L/R girişi: Harici A/V aygıtından ses girişi (**WinXP'de**);

(**Win2000'de**; harici A/V ses aygıtının Ses kartı girişine bağlanması önerilir)

2.2 Kurulum Sürücüsü

※ *Sürücü kurulumundan önce Video Grabber ürününü bilgisayarın USB girişine bağlamayın*

2.2.1. Lütfen "Multimedia Installation Kit" CD-ROM'unu CD-ROM sürücünüze yerleştirin; "E:\Video Grabber\Driver\Setup.exe" uygulamasını çalıştırın; (CD-ROM sürücünün E sürücüsünde olduğu varsayılmalıdır)



"Next" (ileri) düğmesini tıklayın

2.2.2. Kurulum Sihirbazını Tamamlayın



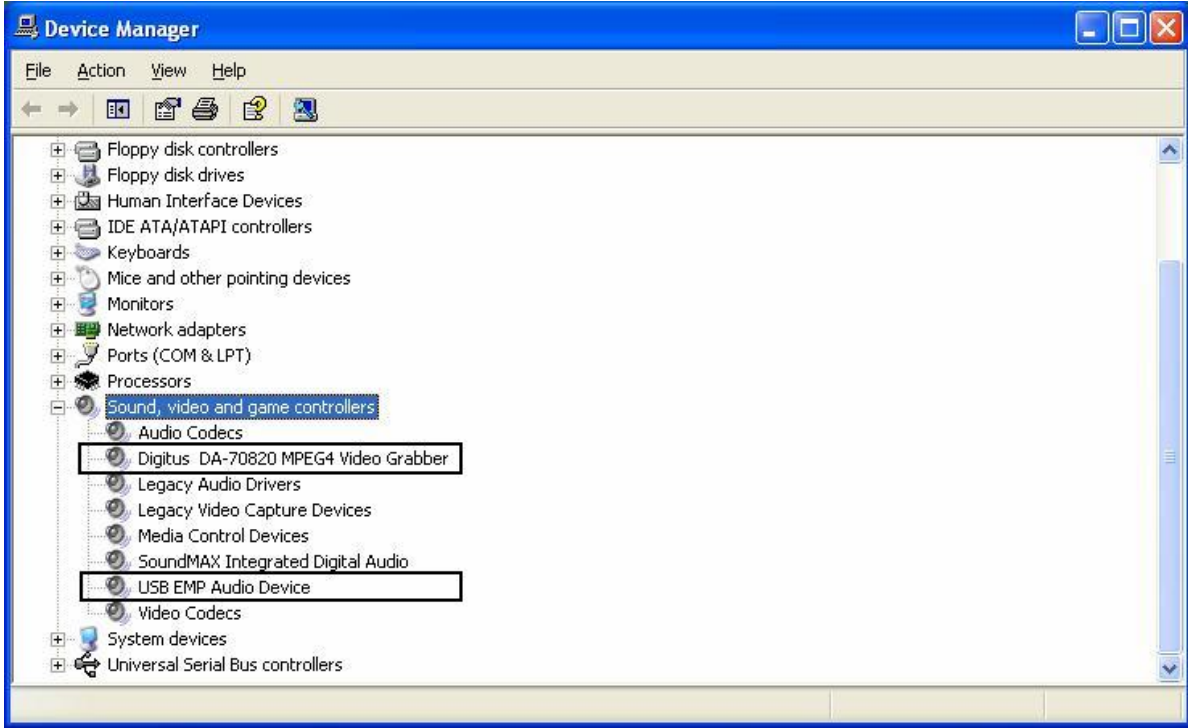
"Finish" (Son) düğmesini tıklayın.

2.2.3. Kurulum Sihirbazı Tamamlandı, lütfen bilgisayarı yeniden başlatın

Bölüm 2. Kurulum

2.2.4. Bilgisayarı yeniden ba lattıktan sonra, Video Grabber aygıtını bilgisayarın USB2.0 ba lantı noktasına takın; Sistem yeni aygıtı algılar ve tamamen yükler.

2.2.9. Video Grabber sürücüsünün bilgisayarınıza ba arılı bir ekilde kurulup kurulmadı ını kontrol edin (Bilgisayarım->Denetim Masası->Sistem->Donanım->Aygıt Yöneticisi'ne gidin)



2.3 Uygulama Yazılımı (Video Grabber) Kurulumu

- 2.3.1. Lütfen "Multimedia Installation Kit" CD-ROM'unu CD-ROM sürücünüze yerle tirin; " E:\Video Grabber\AP software\Setup.exe " uygulamasını çalıştırın; (CD-ROM sürücünün E sürücüsünde olduğu varsayılır)
- 2.3.2. InstallShield sihirbazına hoş geldiniz; "Next" (ileri) düğmesini tıklayın
- 2.3.3. Choose destination location (Hedef konumu seçin) belirdiğinde; "Next" (ileri) düğmesini tıklayın.
- 2.3.4. Install Windows Media Format 9 Series Runtime Setup belirdiğinde; "Yes" (Evet) düğmesini tıklayın
- 2.3.5. License agreement (Lisans sözleşmesi) belirdiğinde; "Yes" (Evet) düğmesini tıklayın
- 2.3.6. Finished Windows Media Format 9 Series Runtime installation belirdiğinde; "Ok" (Tamam) düğmesini tıklayın.
- 2.3.7. License for Windows Media Tools Setup (Windows Media Tools Setup Lisansı) belirdiğinde; "Yes" (Evet) düğmesini tıklayın.
- 2.3.8. Windows Media Tools Setup belirdiğinde; "Next" (ileri) düğmesini tıklayın.
- 2.3.9. Create folder (Klasör oluşturun) belirdiğinde; "Yes" (Evet) düğmesini tıklayın.
- 2.3.10. Installation Options (Kurulum Seçenekleri) belirdiğinde; "Next" (ileri) düğmesini tıklayın
- 2.3.11. Installation Directory (Kurulum Dizini) belirdiğinde; "Finish" (Son) düğmesini tıklayın
- 2.3.12. Setup Complete (Kurulum Tamamlandı); "OK" (Tamam) düğmesini tıklayın
- 2.3.13. InstallShield Wizard Complete (InstallShield Wizard Tamamlandı) belirdiğinde; "Finish" (Son) düğmesini tıklayın
- AP yazılımı yüklendikten sonra, ekranda üç simge görürsünüz**

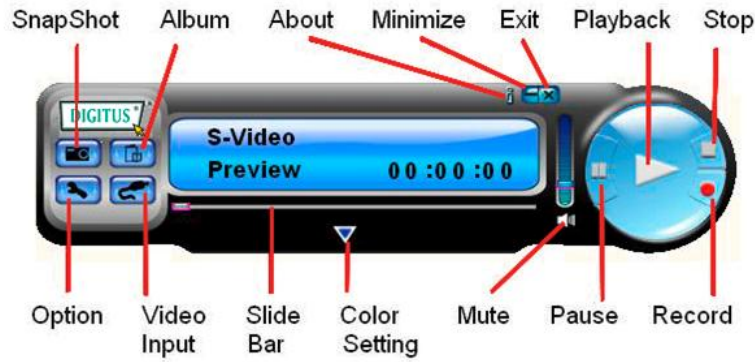


Video Grabber : Video Grabber yazılımı ana programı

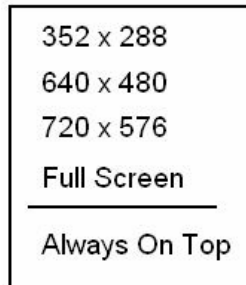
Record Files : Kayıt dosyalarınızı görmek için tıklayın

Snapshot : Yakalanan duran görüntü dosyalarınızı görmek için tıklayın

3.1. Başlangıç : Lütfen “**Video Grabber**” simgesini tıklayın
Uygulamayı başlattıktan sonra, video penceresini aşağıdaki gibi görüntüleyebilirsiniz



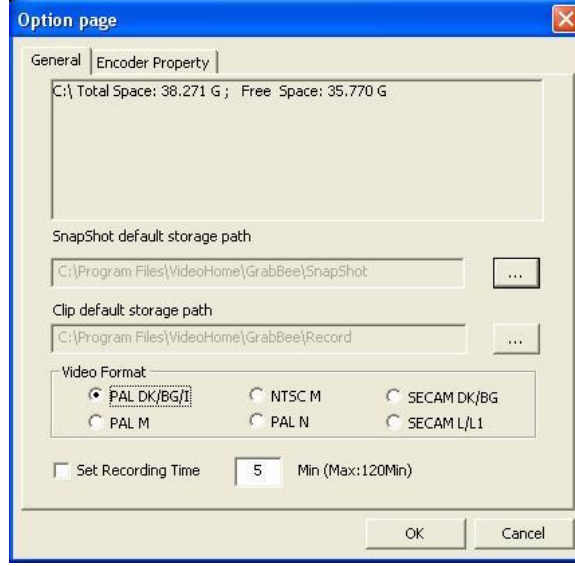
3.2. Önizleme: Fare imlecini Önizleme penceresine ilerletip sağ tıklayın;
aşağıda görüldüğü gibi izlev menüsü belirir



Çözünürlük: Seçim yapabileceğiniz 4 video önizleme çözünürlüğü mevcuttur
NTSC modu : 352x240, 640x480, 720x480, Full screen (Tam Ekran)
PAL modu : 352x288, 640x480, 720x576, Full screen (Tam Ekran)

3.3. Seçenek: Ayarı yaptıktan sonra lütfen “Ok” (Tamam) dü mesini tıkladın .

3.3.1. Genel



- (a) Sabit disk bo alan bilgileri
- (b) Anlık çekim varsayılan depolama yolu: Yakalanan görüntü dosyalarının Biçimi: Do rukaydedilece i yer
- (c) Varsayılan klip depolama yolu: Kaydedilen video dosyaların saklanaca 1 konum
- (d) Video video giri ini seçin
- (e) Kayıt Süresini Belirleyin: Kayıt uzunlu u ayarı

3.3.2. ifreleyici Özelli i



Bölüm 3. Temel İlevin Kullanılması -----

(a) Video Setting (Video Ayarı): Kayıt dosyası biçiminin MPEG-1, MPEG-2, VCD, SVCD, DVD, WMV seçimi(DVD yazmak için, lütfen DVD modunu seçin)

(b) Profile (Profil): Video Boyutu, Kare Hızı, Video Kalitesi, Video Bit Oranı ayarı; Bilgi sütunu ayarlarınızı görüntüler

3.4. Video Input (Video Girişi): Kompozit veya S-Video girişi için seçim yapın.

3.5. Kaydırma Çubuğu: Kayıttan yürütme sırasında herhangi bir video konumuna geçin.

3.6. Color Setting (Renk Ayarları): Parlaklık/Kontrast/Renk Tonu/Doygunluk ayarı.

3.7. Mute (Sessiz): Ses On /Off (Açık/Kapalı) **3.8. Pause (Duraklat):**

Kayıttan yürütme dosyasını duraklatın

3.9. Record (Kaydet): Bu düğmeyi tıklattığınızda, video kayıtlı hale gelir; "Stop" (Durdur) düğmesini tıklattığınızda bir tablo görüntülenir ve dosyayı yeniden adlandırmanızı veya kaydetmenizi ister; varsayılan dosya adı "Mddhhmss"dir.

M: Ay (Oca->1, Şub->2...Eki->O, Kas->N, Ara->D)

dd : Tarih

hh : Saat

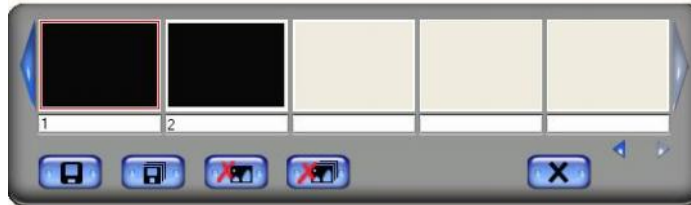
mm : Dakika

ss : Saniye

3.10 Stop (Durdur): Kaydetmeyi ve Kayıttan Yürütmeyi durdurur;

3.11. Playback (Kayıttan Yürütme): Kaydedilen dosyayı yürütür

3.12. SnapShot (Anlık görüntü): Görüntü yakalama çözünürlüğü Preview (Önizleme) modunun çözünürlüğüyle aynıdır, tıklattıktan sonra aşağıdaki tablo görüntülenir



Tüm görüntü dosyalarını Kaydedebilir (Save), Tümünü Kaydedebilir (Save All), Silebilir (Delete) Tümünü Silebilirsiniz (Delete All), dosya adı: “**Mddhhmmssn**”.

M: Ay (Oca->1, ub->2....Eki->O, Kas->N, Ara->D)

dd : Tarih

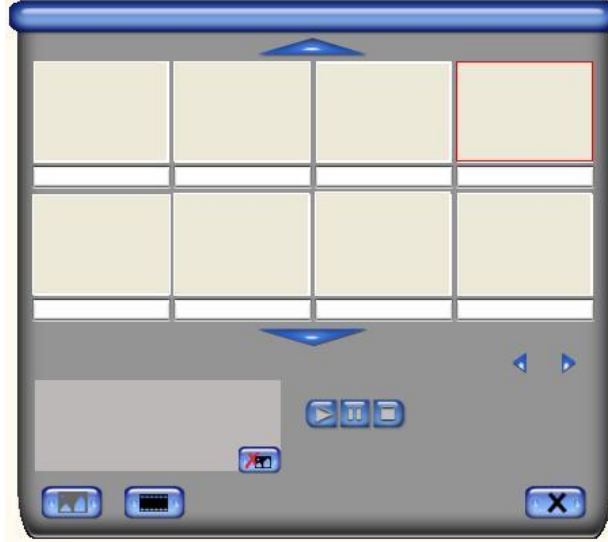
hh : Saat

mm : Dakika

ss : Saniye

n : Sayı

3.13. Albüm:



Bu albüm görüntü ve video da dahil yakalanan tüm dosyaları gösterir; lütfen listenin tamamını bulmak için “**Clips**” (Klipler) veya “**Images**” (Görüntüler) ö elerini tıklatın: bu pencereden her bir dosyanın bilgilerini bulabilir veya kaydedilen video dosyasında önizleme yapabilirsiniz

3.14. Full Screen (Tam Ekran) modu : Tam ekran ile önceki ekran arasında geçi yapmak için videnun içinde fareyi çift tıklatın

Bölüm 4. Sorun Giderme

Q1: Neden Sistemim Video Grabber’i algılamıyor

A1: (a) Anakart BIOS kurulumunda USB2.0’yi etkinle tirdi inizden emin ol un
(b) Lütfen sisteminizde en son USB2.0 ana bilgisayar sürücüsünün bulundu undan emin olun

Win XP için lütfen Service Pack 2 veya üzerine yükseltin.

Win2000 için lütfen Service Pack 3 veya üzerine yükseltin.

Win Vista için lütfen en son Service Pack sürümüne yükseltin .

Q2: Video ekranı neden görünmüyor

A2: (a) Video sistem kurulumunuz hatalı olabilir; lütfen donanım ba lantınızı denetleyin (**bkz. sayfa 3; 2.1 Donanım aygıtı tanımı**) ve do ru video sistemini seçin (**bkz. sayfa 11; 3.11.1. Tarayıcı**)

(b) Lütfen sisteminizde en son USB2.0 ana bilgisayar sürücüsünün bulundu undan emin olun.

Win XP için lütfen Service Pack 1 veya üzerine yükseltin.

Win2000 için lütfen Service Pack 3 veya üzerine yükseltin.

Q3: Önizleme modunda neden çözünürlük her zaman 320x240

A3: Video Grabber’i USB1.1 ba lantı noktasına taktınız veya USB ba lantı noktası 2.0 ancak USB2.0 sürücüsünü güncelle tirmediniz; lütfen USB ba lantı noktasının USB2.0 oldu undan emin ol un ve Microsoft Web Sitesinden USB2.0 ana bilgisayar sürücüsünü güncelle tirin

Q4: Sistem neden “**High Speed device plug into Full speed USB port...**” (Yüksek Hızda aygıt, Tam hızda USB ba lantısına takın) iletisini veriyor

A4: (a) Sisteminizin USB2.0 donanım ba lantı noktasını denetledi inden emin olun.

(b) Sisteminizde USB2.0 Ana bilgisayar sürücüsünün kurulu oldu undan emin olun

Q5 : Önizleme ve kayıt sırasında neden kararsız video görüntüsü alıyorum?

A5 : Ultra DMA sabit disk kullanıyorsanız, lütfen en son IDE ATA/ATAPI denetley ici sürücüsüne güncelle tirme yapın.

Anakartla verilen bazı sürücüler en son sürüm de ildir, XP sistemiyle birlikte verilen sürücüyü kullanma nızı öneririz.

Q6: Neden önizleme modunda hiçbir ses duyamıyorum?

A6: WinXP Audio içinde Video Grabber’a gidin (bkz. 3.11.2.)

Win2000 Audio içinde ses kartı Line-in (Giri) kısmına gidin, lütfen ses kartı ayarınızı denetleyin.

Bölüm 4. Sorun Giderme

Q7: Video yakalama sırasında atlanan kareleri nasıl minimum sayıda tutarım?

- A7 :** En iyi kayıt performansı, bilgisayar sisteminizin performansına bağlıdır; ama aynı zamanda performansı artırmak için aşağıdaki adımları da atabilirsiniz
- (a) Kaydettiğiniz çözünürlük formatını azaltmaya çalışın
 - (b) Sabit sürücü DMA'yı etkinleştirme ; **Bilgisayarım->Denetim Masası->Sistem->Donanım->Aygıt Yöneticisi->Kurulacak disk sürücülerini** kısmına gidin
 - (c) Sabit diskte daha büyük boş alan bırakın
 - (d) Dakikada 7200 dönüşten daha yüksek hızlar için sabit disk sürücüyü kullanın
 - (e) BIOS'ta Power Management (Güç Yönetimi) seçeneğini devre dışı bırakın
 - (f) Monitörün Güç Tasarrufu modunu devre dışı bırakın
 - (g) Sisteminizdeki bazı sabit programları kapatın
 - (h) Sabit diskinizi birleştirin
 - (i) Kayıt sırasında başka programları çalıştırmayın

Q8: Video kaydedebiliyorum, ama kayıt sırasında sistem kilitlendi/askıda kaldı

- A8:** (a) Lütfen DirectX 9.0 veya üzeri sürümünü yükleyin
- (b) VGA kartı sürücünüz direct draw ile uyumlu olmayabilir
lütfen yeni VGA sürücüsüne güncelleyin
- (c) Sisteminizde belleği kullanan çok sayıda program var, Lütfen gereksiz programları kapatın
- (d) Lütfen donanım hızlandırıcı ayarını değiştirin; ayarlamak için **Bilgisayarım->Denetim Masası->Ekran->Ayarlar->Geliştirme** -> Performans kısmına gidin.

Q9 : Video Grabber yazılımı başlatıldığında program kapanır

A9: Lütfen ses kartı sürücüsünün başlatılmasıyla yüklenmiş olduğundan emin olun

Not

Not:

Oturulan bir mekanda yanlış kurulum veya hatalı kullanım durumunda, aygıt radyo aygıtları ve diğer elektronik aygıtlarda bozulmalara neden olabilir. Düzgün kullanım aygıtın mümkün olduğu kadar blendajlı konektör kablolarıyla kullanılması anlamına gelir; bu ürünleri için 5e veya üzeri kategorideki blendajlı kablolar geçerlidir. Aygıt test edilmiştir ve EN 55022 gerekliliklerine göre A sınıfı bilgisayar aksesuarları limitleri dahilindedir.

Uyarı!

Bu bir Sınıf A ürünüdür. Aygıt oturulan mekanlarda radyo girişimine neden olabilir; bu durumda operatörün uygun önlemleri alması ve masraflarını karşılaması gerekir.

Uygunluk Beyanı:

Aygıt, ITE için EN 55022 A sınıfı ve EN 55024 baskı EMC gerekliliklerini karşılar. Harici veya yerleşik güç kaynağı içeren aygıtlar da EN 61000-3-2 ve EN 61000-3-3 gerekliliklerini karşılar. “EMC Direktifi” 89/336/EEC temel koruma gereklilikleri de bu şekilde karşılanır. CE uygunluğu belgelenmiştir. İlgili beyanlar üreticiden elde edilebilir.

Ticari markalar:

Bu yönergelerde kullanılan tüm şirket, marka ve ürün adları ilgili şirketlerin ticari markaları veya tescilli markalarıdır.