



DA-70820

**English – German – France**

**Manual**



## HIGH RESOLUTION VIDEO GRABBER



# User's Manual

DA-70820 Rev. 3-0

---

## **FEDERAL COMMUNICATIONS COMMISSION**

This device complies with Part 15 of the FCC Rules Operation is subject to the following two conditions: this device may not cause harmful interference, and (2) this device must accept any interference received, including interference that may cause undesired operation.

This equipment has been tested and found to comply with the limits for a Class B Digital Device, pursuant to part 15 of the FCC Rules. These limits are designed to provide reasonable protection against harmful interference in a residential installation. This equipment generates, uses and can radiated radio frequency energy and, if not installed and used in accordance with the instruction, may cause harmful interference to radio communication. However, there is no grantee that interference will not occur in a particular installation. If this equipment does cause harmful interference to radio or television reception, which can be determined by tuning the equipment off and on, the user is encouraged to try to correct the interference by one or more of the following measures:

- Reorient or relocate the receiving antenna.
- Increase the separation between the equipment and receiver.
- Connect the equipment into an outlet on a circuit different from that to which the receiver is connected.
- Consult the dealer or an experienced radio/TV technician for help.

Notice: Changes or modifications not expressly approved by the party responsible for compliance could void the user's authority to operate the equipment.

## **CE DECLARATION**

This device complies with CE . These limits are designed to provide reasonable protection against harmful interface in a residential installation.

---

|   |           |
|---|-----------|
| <b>Chapter 1. Overview</b> .....                            | <b>1</b>  |
| 1.1 Introduction .....                                      | <b>1</b>  |
| 1.2 Features .....  | <b>1</b>  |
| 1.3 Specifications .....                                    | <b>2</b>  |
| 1.4 Package Contents .....                                  | <b>2</b>  |
| 1.5 Minimal System Requirements .....                       | <b>2</b>  |
| <br>  |           |
| <b>Chapter 2. Installation</b> .....                        | <b>3</b>  |
| 2.1 Hardware device description .....                       | <b>3</b>  |
| 2.2 Driver Installation .....                               | <b>4</b>  |
| 2.3 Application Software (Video Grabber) Installation ..... | <b>6</b>  |
| <br>  |           |
| <b>Chapter 3. Basic Function Operating</b> .....            | <b>7</b>  |
| <br>  |           |
| <b>Chapter 4. Trouble Shooting</b> .....                    | <b>11</b> |

---

## 1.1 Introduction

Congratulations on your purchase of “**Video Grabber**”. The “**Video Grabber**”- New Generation USB2.0 Audio/Video grabber is the best ideal companion for your portable audio/video application. Now with Real-time MPEG 1/2/4 recording, you have a powerful video application on your hand. **Video Grabber** is the bridge between your computer and analog camera, VCR, camcorder or any other video source.

**Video Grabber** is small enough to fit in the palm of your hand and it is ideal for both notebook and desktop computers.

## 1.2 Features

- Small physical Wonder--Dimensions are (L)81mm x (W)30mm x (H)15mm
- Audio and video go through USB 2.0 bus (WinXP) for Audio/Video Synchronization and superior performance
- High speed USB 2.0 data transfer rate for superior audio/video recording
- Encoding MPEG 1 / MPEG 2 / MPEG 4 format directly, Ideal formats for video application
- Up to 25 fps motion capture capability at 720x576(PAL) & 30 fps at 720x480(NTSC)
- SnapShot function support
- Composite, S-Video analog input, NTSC, PAL and SECAM multi system support
- Recording period setup
- Support Brightness, Contrast, Hue, Saturation, Sharpness control
- Powerful video editing function include Motion Video Special Effects/ Title Effects/ Picture-in-Picture Effects/ Slow & Fast Motion Video Effects/ background music/ color background/ Transitional Effects
- Simple and Easy Direct burning function for Video to DVD making
- Plug & Play
- Low power consumption. Ideal for portable computer too
- No Battery---No need to install batteries or run off the wall adapter

## 1.3 Specifications

- Video input : One RCA composite, One S-Video.
- Video system : NTSC, PAL and SECAM multi system support.
- Audio input : For WinXP, go through USB; For Win2000, go through sound card.
- Motion capture : MPEG format up to 720x480@NTSC, and 720x576@PAL resolution; MPEG 4 format @320x240 resolution.
- Still image capture : JPG file format.
- Performance : Up to 25 fps at 720x576 for PAL, 30fps at 720x480 for NTSC.
- Power Source : 5VDC,350mA(max) through USB port.

## 1.4 Minimum System Requirements

- USB 2.0 equipped computer
- Pentium-4,1G or above
- 128MB of RAM
- Win2000 SP3 / WinXP SP2 / Vista
- Sound card

## 1.5 Package Contents

- DA-70820 USB 2.0 Audio/Video Grabber
- **Video Grabber** software CD
- **VideoWorks** editing software
- **Digital Converter** direct burning software
- User's manual

※ **Please make sure your computer has USB2.0 port correctly installed and functioning !! ( Please update your WinXP to SP2 or Win2000 to SP3 or Win Vista above and updating USB2.0 host driver before installation to make sure computer's USB2.0 is functioning correctly)**

**Steps :** (1) Install Driver (see 2.2.1)  
(2) Plug in Video Grabber hardware (see 2.2.3)  
(3) Install Video Grabber AP software (see 2.3)

## 2.1 Hardware device description



**USB 2.0 connector    Audio L/R input    Composite Video input    S-Video input**

**USB 2.0 connector :** Connect to USB 2.0 port of your computer

**S-Video input :** S-Video input from external A/V device(e.g.VCR)

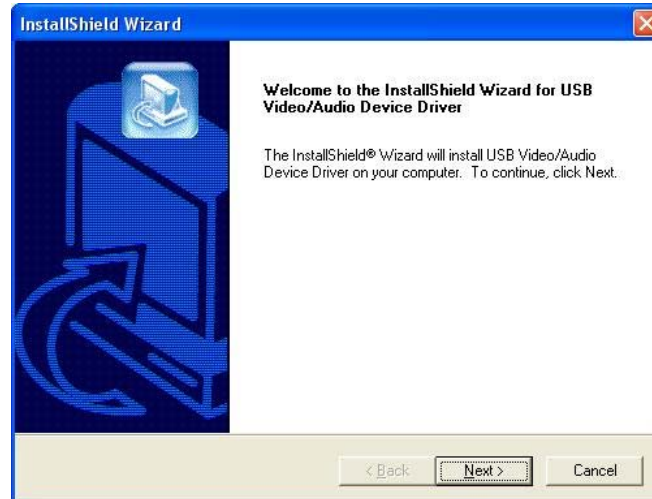
**Composite video input :** Composite video input from external A/V device(e.g.VCR)

**Audio L/R input :** Audio input from external A/V device **(In WinXP);**  
**(In Win2000 – recommend connect external A/V device audio to line-in of Sound card)**

## 2.2 Driver Installation

❖ ***Do not connect Video Grabber to computer USB port before driver installation***

2.2.1. Please insert "**Multimedia Installation Kit**" CD-ROM into your CD-ROM drive; Run " **E:\Video Grabber\Driver\Setup.exe** "; (assuming CD-ROM drive in E drive)



Click "**Next**"

2.2.2. Complete Setup Wizard



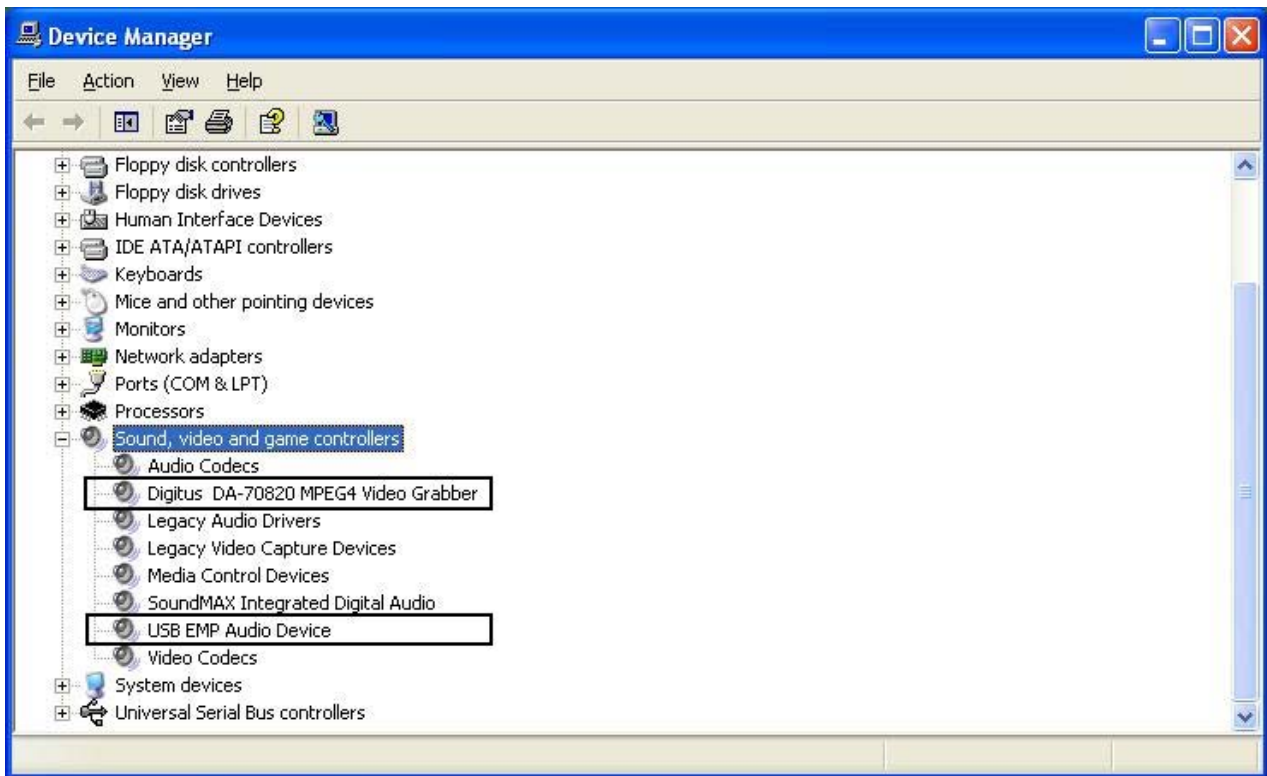
Click "**Finish**"

2.2.3. Complete Setup Wizard, please restart computer



**2.2.4.** After restart computer, plug the Video Grabber device into computer's USB2.0 port; System will detect new device and install completely.

**2.2.5.** Please check whether the Video Grabber driver was install successful in your computer; (Go to My Computer->Control Panel->System ->Hardware->Device Manager")



## 2.3 Application Software (Video Grabber) Installation

- 2.3.1. Please insert "**Multimedia Installation Kit**" CD-ROM into your CD-ROM drive; Run " **E:\Video Grabber\AP software\Setup.exe** "; (assuming CD-ROM drive in E drive)
- 2.3.2. Welcome to the InstallShield wizard; Click "**Next**"
- 2.3.3. Choose destination location; Click "**Next**"
- 2.3.4. Install **Windows Media Format 9 Series Runtime Setup**; Click "**Yes**"
- 2.3.5. License agreement; Click "**Yes**"
- 2.3.6. Finished Windows Media Format 9 Series Runtime installation; Click "**Ok**"
- 2.3.7. License for Windows Media Tools Setup; Click "**Yes**"
- 2.3.8. Windows Media Tools Setup; Click "**Next**"
- 2.3.9. Create folder; Click "**Yes**"
- 2.3.10. Installation Options; Click "**Next**"
- 2.3.11. Installation Directory; Click "**Finish**"
- 2.3.12. Setup Complete; Click "**OK**"
- 2.3.13. InstallShield Wizard Complete; Click "**Finish**"

**After AP software install, You can find three icons show on screen**



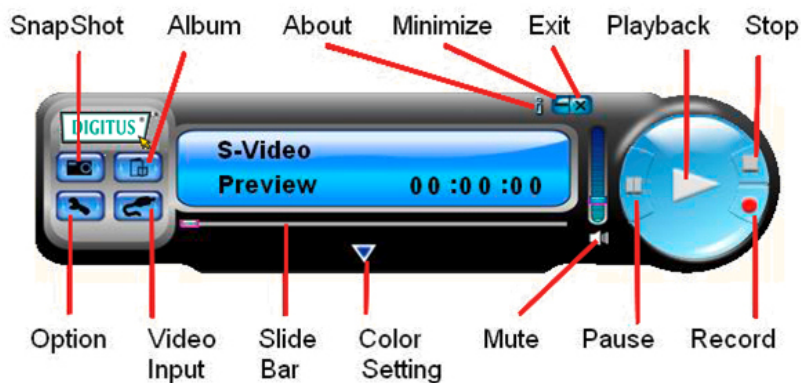
**Video Grabber** : Video Grabber software main program

**Record Files** : Click to see your record files

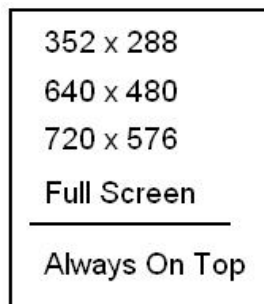
**Snapshot** : Click to see your capture still image files

**3.1. Starting** : Please click the "**Video Grabber**" icon

After starting application, you can see video window as below



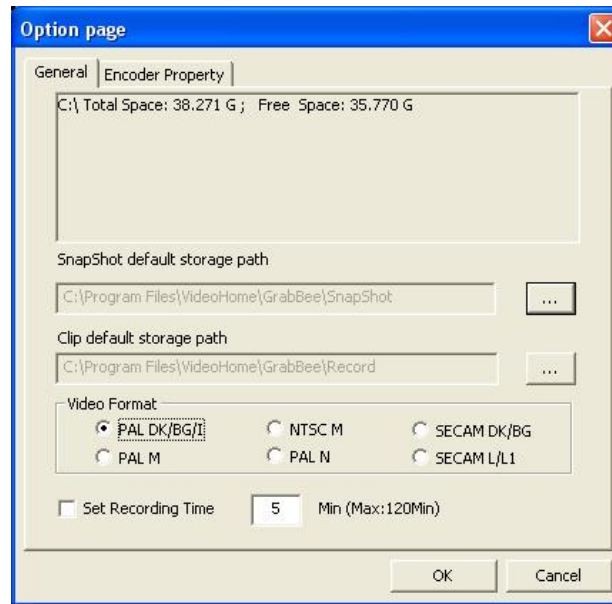
**3.2. Preview :** Please move mouse cursor into Preview window and right click, function menu will appear as below



**Resolution :** There are 4 resolution video preview you can select  
**NTSC mode :** 352x240, 640x480, 720x480, Full screen  
**PAL mode :** 352x288, 640x480, 720x576, Full screen

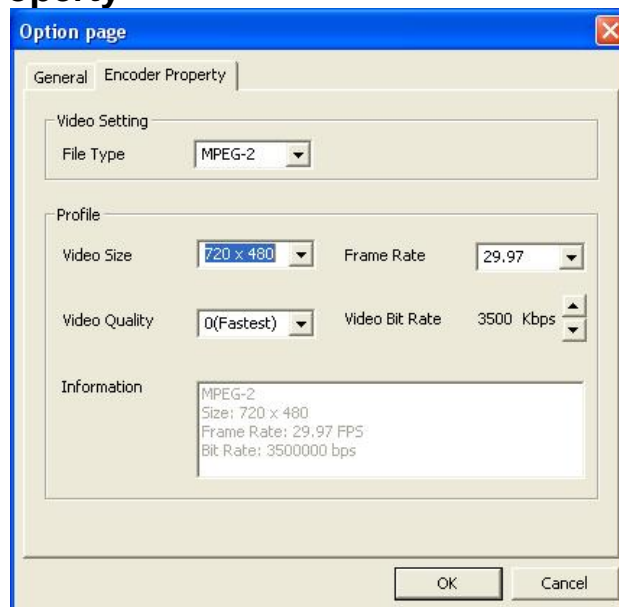
**3.3. Option :** After you make setting, please click "Ok".

### 3.3.1. General



- (a) Hardisk space information
- (b) Snapshot default storage path : The location to save captured image files
- (c) Clip default storage path : The location to save recorded video files
- (d) Video Format : Choose correct video input
- (e) Set Recording Time : Recording length setting

### 3.3.2. Encoder Property



- (a) Video Setting : Recording file format MPEG-1, MPEG-2, VCD, SVCD, DVD, WMV selection(if you want make DVD burning,

please choose DVD mode)

(b) Profile : Video Size, Frame Rate, Video Quality, Video Bit Rate setting; Information column will show your setting

**3.4. Video Input** : Switch between Composite or S-Video input.

**3.5. Slide Bar** : Move to any video position during playback.

**3.6. Color Setting** : Brightness/Contrast/Hue/Saturation adjustment.

**3.7. Mute** : Volume On/Off

**3.8. Pause** : Pause the playback file

**3.9. Record** : When you click this button, start to record video, after you click “**Stop**” button, a table will be shown, and ask you rename or save the file, default file name is “**Mddhmmss**”.

**M** : Month (Jan->1, Feb->2....Oct->O, Nov->N, Dec->D)

**dd** : Date

**hh** : Hour

**mm** : Minute

**ss** : Second

**3.10. Stop** : Stop Recording and Playback;

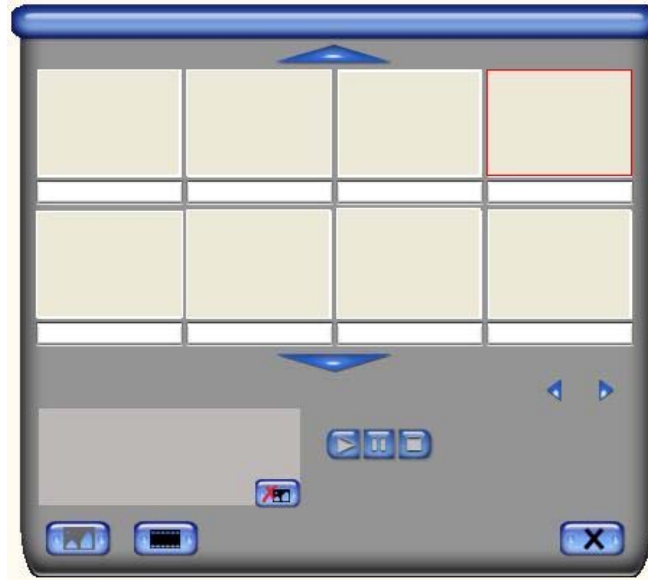
**3.11. Playback** : Play the recorded file

**3.12. SnapShot** : Image capture resolution is same as Preview mode resolution, after you click, the table show as below



**M** : Month (Jan->1, Feb->2....Oct->O, Nov->N, Dec->D)  
**dd** : Date  
**hh** : Hour  
**mm** : Minute  
**ss** : Second  
**n** : Number

### 3.13. Album :



This Album will show all capture files include image and video, please click “**Clips**” or “**Images**” to find all list, you can find each file information or preview the recording video in this window

### 3.14. Full Screen mode : Double left click inside video window to switch between full screen and previous screen size

- A1** : (a) Make sure you enable USB2.0 in the motherboard BIOS setup  
(b) Please make sure that your system has the latest USB2.0 host driver.  
For Win XP, please upgrade to Service Pack 2 or above.  
For Win2000, please upgrade to Service Pack 3 or above.  
For Win Vista, please upgrade to the latest Service Pack.
- Q2** : Why can not see video display
- A2** : (a) Maybe your video system setup is incorrect, please check your hardware connection (**see page 3; 2.1 Hardware device description**) and choose the correct video system (**see page 11; 3.11.1. Tuner**)  
(b) Please make sure your system got the latest USB2.0 host driver.  
For Win XP, please upgrade to Service Pack 1 or above.  
For Win2000, please upgrade to Service Pack 3 or above.
- Q3** : Why is the resolution always 320x240 in preview mode
- A3** : Because you plugged Video Grabber in USB1.1 port or though your USB port is 2.0, but didn't upgrade USB2.0 driver, please make sure USB port is USB2.0 and upgrade the USB2.0 host driver from Microsoft Website
- Q4** : Why does the system show “**High Speed device plug into Full speed USB port...**”
- A4** : (a) Please make sure your system support USB2.0 hardware port.  
(b) Please make sure that your system install USB2.0 Host driver already
- Q5** : Why do I get unstable video during preview and recording ?
- A5** : If you are using Ultra DMA hard disk, please updated latest driver of IDE ATA/ATAPI controller.  
Some motherboard bundled driver is not latest version, we suggest that you use XP system bundled driver.
- Q6** : Why can not hear anything during preview mode?
- A6**: In WinXP, Audio go through Video Grabber (please see 3.11.2.)  
In Win2000, the audio go through sound card Line-in, please check your sound card setting.

- Q7** : How can I get minimum number of dropped frames during video capture ?

**A7 :** The best recording performance depends on your computer system performance, but you can also take some steps as below to improve the performance

- (a) Try lowering the resolution format you record.
- (b) Enable hard disk drive DMA ; Go to **My Computer->Control Panel ->System->Hardware->Device Manager->Disk drives** to setup
- (c) Keep a larger free space in the Hardisk.
- (d) Use a hardisk drive with speed of more than 7200 rotation per minute
- (e) Disable Power Management in BIOS
- (f) Disable Power Saving mode of monitor
- (g)Close some resident programs of your system
- (h)Defrag your hardisk
- (i) Do not run other program during recording

**Q8 :** I can preview video but when recording, the system crashed/hanged

**A8 :** (a) Please install DirectX 9.0 or above.

- (b) Maybe your VGA card driver is incompatible with direct draw  
please update new VGA driver
- (c) Your system residents too many programs which occupies the memory,  
Please close unnecessary programs
- (d) Please lower the hardware accelerator, you can go to  
**My Computer->Control Panel->Display->Settings->Advanced->Performance** to adjust it.

**Q9 :** When start the Video Grabber software, program close

**A9 :** Please check the sound card driver was installed successful



Note:

In the event of incorrect installation and improper use in a residential area, the device may cause disruptions in radio devices and other electronic devices. Proper use means that the device is operated with shielded connector cables as far as possible, for network products also with shielded cables of category 5e and higher. The device was tested and lies within the limits for computer accessories of class A according to the requirements of EN 55022.

Warning !

This is a class A device. This device can cause radio interference in residential areas; in this case, the operator may be required to perform and bear the costs for appropriate measures.

Conformity Declaration:

The device fulfils the EMC requirements of EN 55022 class A for ITE and EN 55024. Devices with external or built-in power supply also fulfil the requirements of EN 61000-3-2 and EN 61000-3-3. The basic protection requirements of the “EMC Directive” 89/336/EEC are therefore fulfilled. The CE conformity has been certified. The corresponding declarations are available from the manufacturer.

Trademarks:

All company, brand and product names used in these instructions are trademarks or registered marks of the corresponding companies.



## HOCHAUFLÖSENDER VIDEO GRABBER



## Bedienungsanleitung

DA-70820 Aktualis. 3-0

---

## **BUNDES-KOMMUNIKATIONSKOMMISSION (FCC-USA)**

Dieses Gerät entspricht Teil 15 der FCC-Regelungen. Der Betrieb unterliegt den folgenden zwei Bedingungen: dieses Gerät darf keine nachteiligen Interferenzen hervorrufen und (2) dieses Gerät muss alle empfangenen Interferenzen aufnehmen, einschließlich derer, die eine unerwünschte Funktion hervorrufen.

Dieses Gerät wurde getestet und es wurde festgestellt, dass es den Grenzwerten der Klasse B Digitalgeräte gemäß Teil 15 der FCC-Regelungen entspricht. Diese Grenzwerte wurden aufgestellt, um einen angemessenen Schutz gegen schädliche Interferenzen in Wohnräumen zu bieten. Dieses Gerät erzeugt, verwendet und kann Funkfrequenzenergie abgeben und wenn es nicht in Übereinstimmung mit der Anleitung installiert und betrieben wird, kann es für den Funkverkehr schädliche Interferenzen hervorrufen. Dies garantiert jedoch nicht, dass keine Interferenzen bei einer bestimmten Installationsweise auftreten können. Wenn dieses Gerät für den Radio- oder TV-Empfang schädliche Interferenzen verursacht, was durch ein Aus- und Einschalten des Geräts festgestellt werden kann, empfehlen wir dem Anwender, die Interferenzen durch eine oder mehrere der folgenden Maßnahmen zu beheben:

- Richten Sie die Empfangsantenne neu aus oder stellen Sie sie um.
- Vergrößern Sie den Abstand zwischen dem Gerät und dem Empfänger.
- Schließen Sie das Gerät an eine andere Steckdose als der Empfänger an.
- Kontaktieren Sie den Händler oder einen erfahrenen Radio- und Fernsehtechniker für weitere Hilfe.

Anmerkung: Veränderungen oder Modifizierungen, die nicht ausdrücklich von der für die Einhaltung der Regelungen verantwortlichen Partei genehmigt sind, können die Betriebsgenehmigung des Anwenders für das Gerät ungültig machen.

## **CE-ERKLÄRUNG**

Dieses Gerät erfüllt die CE-Anforderungen. Diese Grenzwerte wurden aufgestellt, um einen angemessenen Schutz gegen schädliche Interferenzen in Wohnräumen zu bieten.

|  |           |
|--|-----------|
| <b>Kapitel 1. Überblick</b> -----                        | <b>1</b>  |
| 1.1 Überblick-----                                       | <b>1</b>  |
| 1.2 Ausstattung -----                                    | <b>1</b>  |
| 1.3 Technische Daten -----                               | <b>2</b>  |
| 1.4 Packungsinhalt -----                                 | <b>2</b>  |
| 1.5 Minimale Systemanforderungen -----                   | <b>2</b>  |
| <br>   |           |
| <b>Kapitel 2. Installation</b> ---                       | <b>3</b>  |
| 2.1 Hardware-Gerätebeschreibung -----                    | <b>3</b>  |
| 2.2 Treiberinstallation -----                            | <b>4</b>  |
| 2.3 Anwendungssoftware(Video Grabber)-Installation ----- | <b>6</b>  |
| <br>   |           |
| <b>Kapitel 3. Grundfunktionen</b> -----                  | <b>7</b>  |
| <br>   |           |
| <b>Kapitel 4. Fehlerbeseitigung</b> -----                | <b>11</b> |

### 1.1 Einleitung

Herzlichen Glückwunsch zu Ihrem Kauf des „**Video Grabber**“. Der „**Video Grabber**“- Ein Audio/Video-Digitalisierer der neuen Generation USB2.0 ist der ideale Begleiter Ihres tragbaren Audio/Video-Geräts. Jetzt mit Echtzeit MPEG 1/2/3-Aufnahme, damit Sie eine beeindruckende Video-Software zur Hand haben.

Der **Video Grabber** ist die Verbindung zwischen Ihrem Computer und einer analogen Kamera, einem Videorekorder und Camcorder oder einer anderen Videoquelle.

Der **Video Grabber** ist klein genug, um in Ihre Hand zu passen und ist ideal für Notebook und Desktop Computer.

### 1.2 Ausstattung

- Kleines physikalisches Wunder - Abmessungen (L)81mm x (B)30mm x (H)15mm
- Audio und Video über USB 2.0-Bus(WinXP) für Audio/Video Synchronisierung und überragende Leistung
- High Speed USB 2.0 Datentransferrate für überragende Audio/Video-Aufnahmen
- Codiert MPEG 1 / MPEG 2 / MPEG 4-Formate direkt, ideale Formate für Videoanwendungen
- Bis zu 25 fps Videoaufnahmefähigkeit bei 720x576 (PAL) und 30 fps bei 720x480 (NTSC)
- Unterstützt Schnappschussfunktion
- Composite-, S-Video-Analog-Eingang, Multisystemunterstützung für NTSC, PAL und SECAM
- Einstellung der Aufnahmezeit
- Unterstützt Helligkeits-, Kontrast-, Farbton, Sättigungs- und Schärfentiefensteuerung
- Beeindruckende Videobearbeitungsfunktion inklusive Video-Spezialeffekte/Titeffekte/Bild-im-Bild-Effekte/Zeitlupen- und Zeitraffereffekte/Hintergrundmusik/Hintergrundfarben/Überblendeffekte
- Einfache und leichte Direkt-Brennfunktion für Video zur DVD-Erstellung
- Plug & Play
- Niedriger Stromverbrauch. Auch für tragbare Computer ideal
- Keine Batterie---Batterien und Netzadapter nicht nötig

### **1.3 Technische Daten**

- Video-Eingang: 1 Cinch-Composite, 1 S-Video.
- Video-System: Multisystemunterstützung für NTSC, PAL und SECAM.
- Audio-Eingang: Für WinXP über USB; für Win2000 über Sound-Karte.
- Bewegte Aufnahme: MPEG-Format bis zu 720x480 bei NTSC und 720x576 bei PAL-Auflösung; MPEG 4-Format mit Auflösung 320x240.
- Foto-Aufnahme: JPG-Dateiformat.
- Leistung: Bis zu 25 fps bei 720x576 für PAL, 30 fps bei 720x480 für NTSC.
- Stromquelle: 5V DC, 350 mA (max) über USB-Port.

### **1.4 Minimale Systemanforderungen**

- Computer mit USB 2.0
- Pentium-4, 1G oder darüber
- 128MB RAM
- Win2000 SP3 / WinXP SP2 / Vista
- Sound-Karte

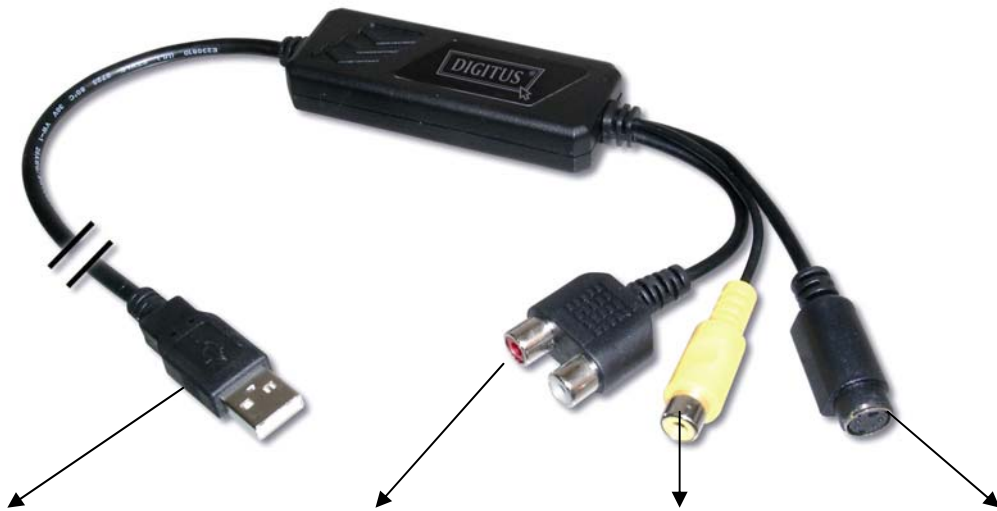
### **1.5 Packungsinhalt**

- DA-70820 USB 2.0 Audio/Video Grabber
- **Video Grabber**-Software-CD
- **VideoWorks** Bearbeitungssoftware
- **Digital Converter** Direkt-Brennsoftware
- Bedienungsanleitung

- ※ **Bitte kontrollieren Sie, ob auf Ihrem Computer der USB2.0-Port korrekt installiert ist und funktioniert!! (Bitte aktualisieren Sie WinXP auf SP2 oder Win2000 auf SP3 oder Win Vista und aktualisieren Sie die USB2.0-Hosttreiber vor der Installation, um sicherzustellen, dass USB2.0 auf dem Computer korrekt funktioniert)**

- Schritte:** 1. Treiber installieren (siehe 2.2.1)  
2. Video Grabber-Hardware anschließen (siehe 2.2.3)  
3. Video Grabber-Software installieren (siehe 2.3)

### 2.1 Hardware-Gerätebeschreibung



USB 2.0-Stecker    Audio L/R-Eingang    Composite-Videoeingang    S-Videoeingang

**USB 2.0-Stecker:** Anschluss am USB 2.0-Port des Computers

**S-Video-Eingang:** S-Video-Eingang von externem A/V-Gerät (z.B. Videorekorder)

**Composite-Video-Eingang:** Composite-Video-Eingang von externem A/V-Gerät (z.B. Videorekorder)

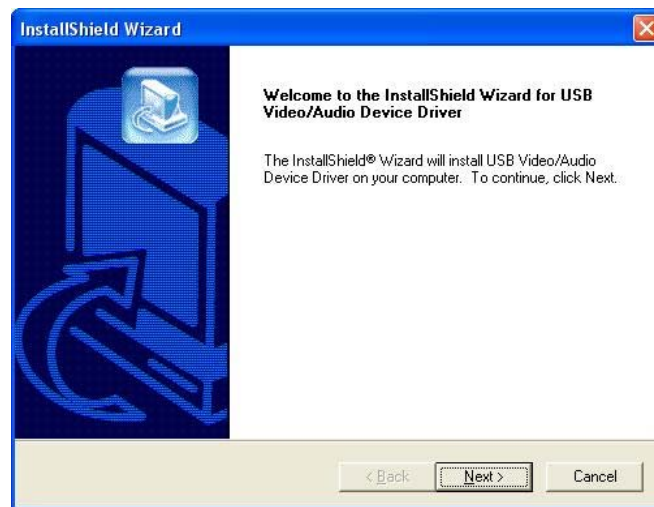
**Audio-L/R-Eingang:** Audio-Eingang von externem A/V-Gerät (**Unter WinXP**)

(**Unter Win2000** - Audio von externem A/V-Gerät am besten an Line-In von Sound-Karte anschließen)

## 2.2 Treiberinstallation

※ **Schließen Sie den Video Grabber nicht vor der Treiberinstallation an den Computer-USB-Port an**

2.2.1. Bitte legen Sie die CD-ROM "Multimedia Installation Kit" in das CD-ROM-Laufwerk ein, Starten Sie " E:\Video Grabber\Driver\ Setup.exe "; (vorausgesetzt, dass CD-ROM-Laufwerk ist Laufwerk E)



Klicken Sie auf "**Next/Weiter**"

2.2.2. Schließen Sie den Setup Wizard ab



Klicken Sie auf "**Finish/Beenden**"

2.2.3. Nach dem Abschluss des Setup Wizard starten Sie den Computer neu.

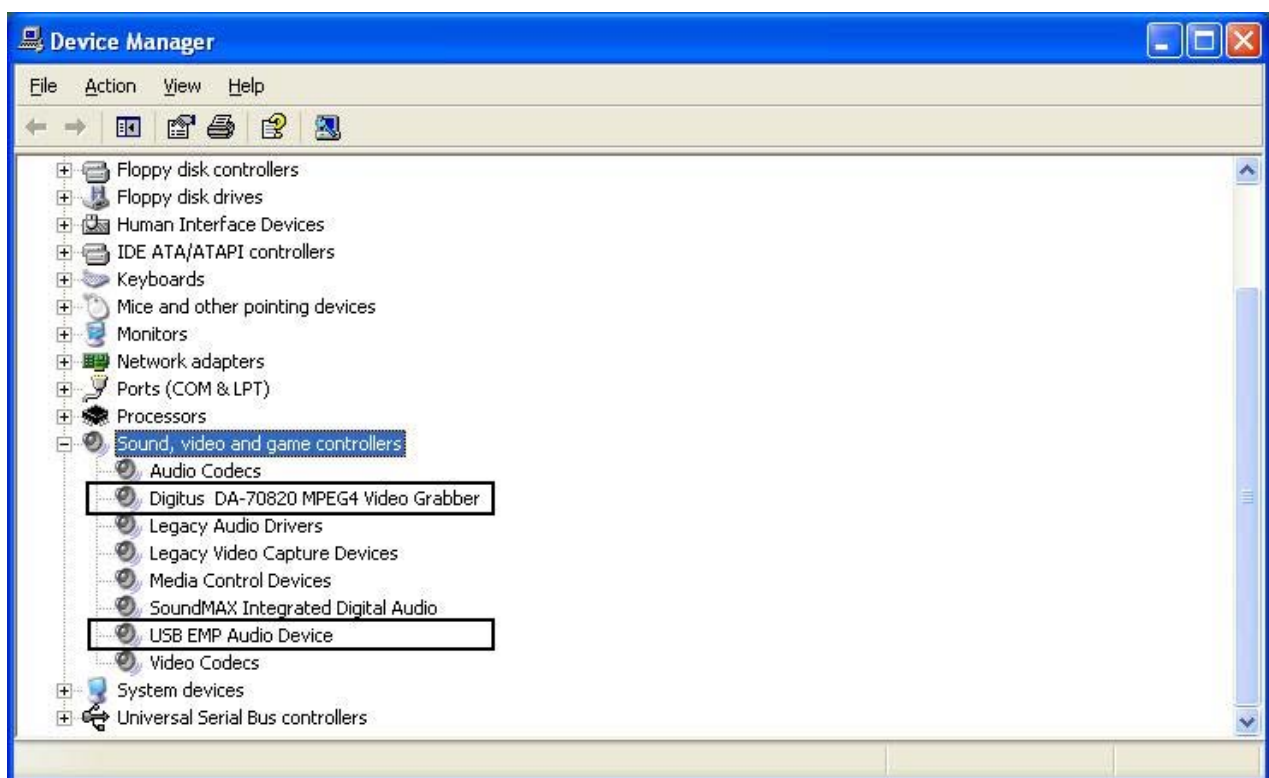


## Kapitel 2. Installation

---

**2.2.4.** Nach dem Neustart des Computers schließen Sie den Video Grabber an den USB2.0-Port an; das System erkennt das neue Gerät und schließt die Installation ab.

**2.2.5.** Bitte kontrollieren Sie, ob der Video Grabber-Treiber auf dem Computer richtig installiert wurde;(Gehen Sie zu „Arbeitsplatz->Systemsteuerung->System ->Hardware->Geräte-Manager“)



## **2.3 Anwendungssoftware (Video Grabber)-Installation**

- 2.3.1. Bitte legen Sie die CD-ROM "**Multimedia Installation Kit**" in das CD-ROM-Laufwerk ein, Starten Sie " **E:\Video Grabber\Driver\Setup.exe**"; (vorausgesetzt, dass CD-ROM-Laufwerk ist Laufwerk E)
- 2.3.2. Willkommen beim InstallShield-Wizard; Klicken Sie auf "**Next/Weiter**"
- 2.3.3. Wählen Sie einen Zielordner; Klicken Sie auf "**Next/Weiter**"
- 2.3.4. Installieren Sie **Windows Media Format 9-Reihe Runtime**; Klicken Sie auf "**Yes/Ja**"
- 2.3.5. Lizenzvereinbarung; Klicken Sie auf "**Yes/Ja**"
- 2.3.6. Nach Abschluss der Windows Media Format 9-Reihe Runtime-Installation; Klicken Sie auf "**Ok**"
- 2.3.7. Lizenz für Windows Media Tools; Klicken Sie auf "**Yes/Ja**"
- 2.3.8. Installation von Windows Media Tools; Klicken Sie auf "**Next/Weiter**"
- 2.3.9. Ordner erstellen; Klicken Sie auf "**Yes/Ja**"
- 2.3.10. Optionen installieren; Klicken Sie auf "**Next/Weiter**"
- 2.3.11. Verzeichnis installieren; Klicken Sie auf "**Finish/Beenden**"
- 2.3.12. Installation fertig; Klicken Sie auf "**OK**"
- 2.3.13. InstallShield-Wizard fertig; Klicken Sie auf "**Finish/Beenden**"

**Nach der Installation der Anwendungssoftware erscheinen drei Symbole auf dem Bildschirm**



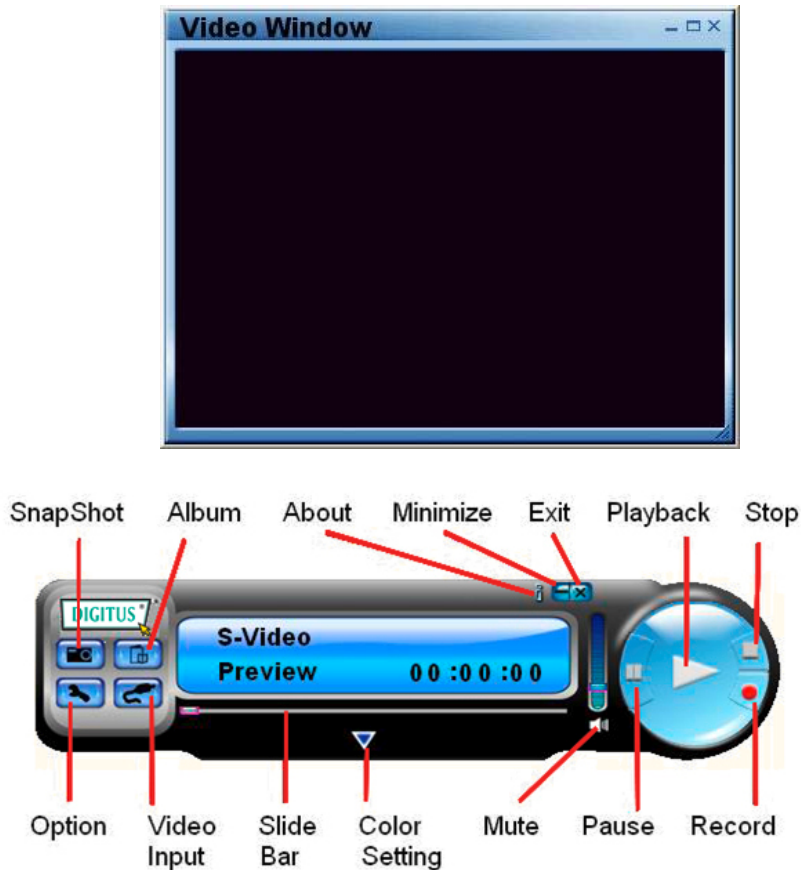
**Video Grabber:** Video Grabber-Software-Hauptprogramm

**Aufnahmedateien:** Anklicken, um die aufgenommen Dateien anzuzeigen

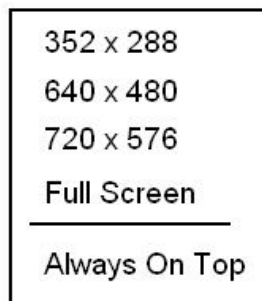
**Schnappschuss:** Anklicken, um die aufgenommen Bild-Dateien anzuzeigen

### 3.1. Start: Bitte klicken Sie auf das Symbol "Video Grabber"

Nach dem Start der Software wird das Video wie unten angezeigt



### 3.2. Vorschau: Bitte ziehen Sie den Cursor auf das Vorschaufenster und rechtsklicken Sie, das Funktionsmenü erscheint wie unten



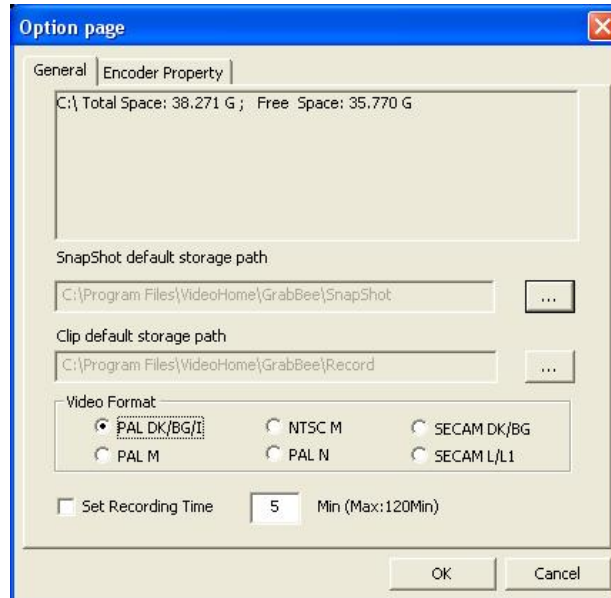
**Auflösung:** Es stehen 4 Auflösungen für die Vorschau zur Auswahl

**NTSC-Modus:** 352x240, 640x480, 720x480, ganzer Bildschirm

**PAL-Modus:** 352x288, 640x480, 720x576, ganzer Bildschirm

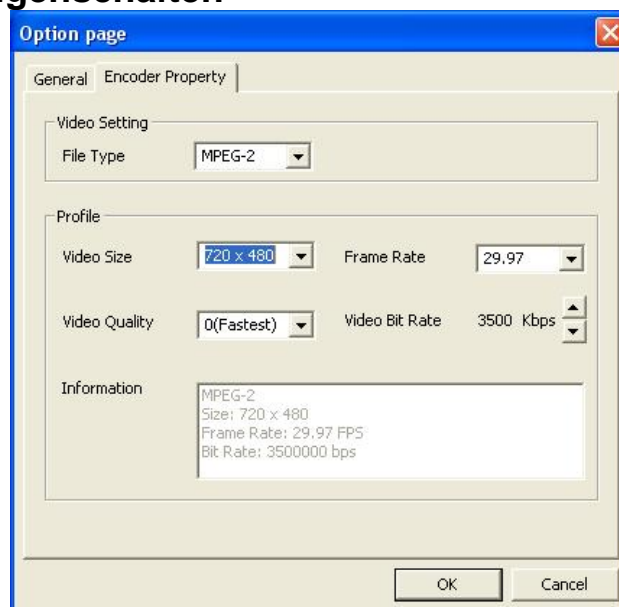
**3.3. Option:** Nach einer Einstellung klicken Sie bitte auf „Ok“.

### 3.3.1. Allgemein



- Festplattenkapazitätsinformation
- Voreingestellter Speicherpfad für Schnappschüsse: Der Ort, an dem die aufgenommenen Bilddateien gespeichert werden
- Voreingestellter Speicherpfad für Videoclips: Der Ort, an dem die aufgenommenen Video-Dateien gespeichert werden
- Video-Format: Wählen sie den korrekten Video-Eingang
- Einstellen der Aufnahmezeit: Einstellung der Aufnahmelänge

### 3.3.2. Encoder-Eigenschaften



## Kapitel 3. Grundfunktionen

---

- a. Video-Einstellungen: Aufnahme-Dateiformat MPEG-1, MPEG-2, VCD, SVCD, DVD, WMV Auswahl (wenn Sie DVD brennen wollen, wählen Sie bitte den DVD-Modus)
- b. Profile: Einstellung von Videogröße, Bildrate, Videoqualität, Video-Bitrate; Informationsspalte zeigt Ihre Einstellung an

**3.4. Video-Eingang:** Umschalten von Composite- zu S-Video-Eingang.

**3.5. Schiebebalken:** Bei Wiedergabe auf jede Position zu ziehen.

**3.6. Farbeinstellung:** Einstellung von Helligkeit/Kontrast/Farbe/Sättigung.

**3.7. Stumm:** Ton Ein/Aus

**3.8. Pause:** Unterbrechen der Dateiwiedergabe

**3.9. Aufnahme:** Bei Anklicken dieser Taste startet Videoaufnahme, nach Klick auf **“Stop“** wird Tabelle angezeigt und es wird gefragt, ob Datei umbenannt oder gespeichert werden soll, Dateiname ist **“Mddhhmmss“**.

**M** : Monat (Jan->1, Feb->2....Okt->O, Nov->N, Dez->D)  
**dd** : Datum  
**hh** : Stunde  
**mm** : Minute  
**ss** : Sekunde

**3.10. Stop:** Stoppt Aufnahme und Wiedergabe;

**3.11. Wiedergabe:** Wiedergabe der aufgenommenen Datei

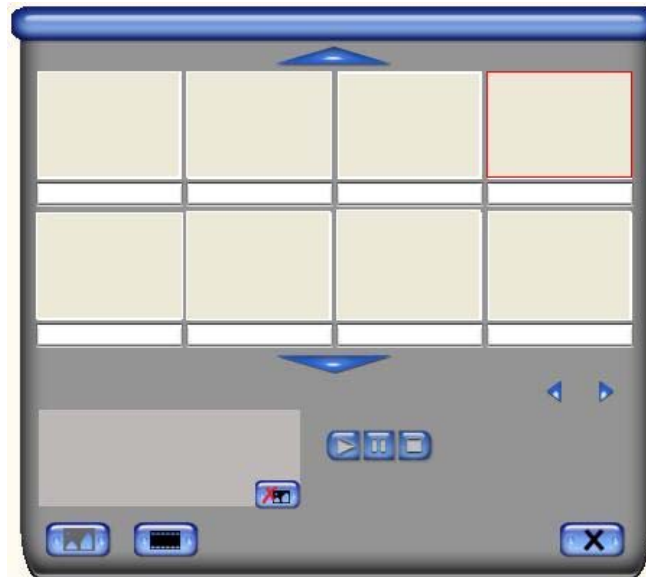
**3.12. Schnappschuss:** Bildaufnahme-Auflösung ist mit Vorschaumodus-Auflösung identisch, nachdem Klicken wird Tabelle unten angezeigt



Sie können Bilddateien „Save/Speichern“, „Save All/Alle speichern“, „Delete/Löschen“, „Delete All/Alle löschen“, Dateiname ist **“Mddhmmssn”**.

**M** : Monat (Jan->1, Feb->2....Okt->O, Nov->N, Dez->D)  
**dd** : Datum  
**hh** : Stunde  
**mm** : Minute  
**ss** : Sekunde  
**n** : Nummer

### 3.13. Album:



Dieses Album zeigt alle aufgenommenen Dateien inklusive Bild und Video, klicken Sie bitte auf **“Clips”** oder **“Images/Bilder”**, um die gesamte Liste zu finden, Sie finden in diesem Fenster auch die gesamte Dateiinformation oder die Vorschau der aufgenommenen Videos

**3.14. Ganzer Bildschirm-Modus:** Doppelklicken Sie auf das Videofenster, um zwischen dem ganzen Bildschirm und der Vorschaugröße umzuschalten

## **Kapitel 4. Fehlerbeseitigung**

---

**Q1** : Warum erkennt mein System den Video Grabber nicht?

**A1** : a. Stellen Sie sicher, dass im BIOS USB2.0 aktiviert ist  
b. Kontrollieren Sie, ob das System den neuesten USB2.0-Hosttreiber hat.  
Win XP muss auf Service Pack 2 oder darüber aktualisiert sein.  
Win2000 muss auf Service Pack 3 oder darüber aktualisiert sein.  
Win Vista muss auf das neueste Service Pack aktualisiert sein.

**Q2** : Warum kann man die Videoanzeige nicht sehen?

**A2** : a. Möglicherweise ist die Videosystemeinstellung falsch, prüfen Sie bitte die Hardwareverbindung (**siehe Seite 3; 2.1 Hardware-Gerätebeschreibung**) und wählen Sie das korrekte Videosystem (**siehe Seite 11; 3.11.1. Tuner**)  
b. Kontrollieren Sie, ob das System den neuesten USB2.0-Hosttreiber hat.  
Win XP muss auf Service Pack 1 oder darüber aktualisiert sein.  
Win2000 muss auf Service Pack 3 oder darüber aktualisiert sein.

**Q3** : Warum ist im Vorschaumodus die Auflösung immer 320x240?

**A3** : Weil Sie den Video Grabber an den USB1.1-Port angeschlossen haben oder weil der USB-Port 2.0 ist, aber der Treiber nicht auf USB2.0 aktualisiert wurde, kontrollieren Sie bitte, ob der USB-Port USB2.0 ist und aktualisieren Sie den USB2.0-Hosttreiber von der Microsoft-Webseite

**Q4** : Warum zeigt das System **“High Speed device plug into Full speed USB port.../High Speed-Gerät an USB-Port angeschlossen”**?

**A4** : a. Kontrollieren Sie, ob der USB2.0-Hardware-Port unterstützt wird.  
b. Kontrollieren Sie, ob der neueste USB2.0-Hosttreiber installiert ist.

**Q5** : Warum ist das Video bei Vorschau und Aufnahme verwackelt?

**A5** : Wenn Sie eine Ultra-DMA-Festplatte verwenden, aktualisieren Sie bitte auf den neuesten Treiber für IDE ATA/ATAPI-Controller. Einige Treiberpakete für Motherboards enthalten nicht die neueste Version, wir empfehlen, das Treiberpaket für XP zu verwenden.

**Q6** : Warum ist im Vorschaumodus nichts zu hören?

**A6**: Bei WinXP geht Audio über den Video Grabber (siehe 3.11.2)  
Unter Win2000 geht Audio über Line-In der Sound-Karte, kontrollieren Sie bitte die Sound-Karteneinstellung.

- Q7** : Wie kann ich die Anzahl der verloren gegangenen Bilder bei der Videoaufnahme reduzieren?
- A7** : Die beste Aufnahmeleistung hängt von der Leistung des Computers ab, aber Sie können die unten gezeigten Schritte anwenden, um die Leistung zu verbessern
- a) Verkleinern Sie das Auflösungsformat bei der Aufnahme.
  - (b) Festplatten-DMA (Digital Media Adapter) aktivieren; Gehen Sie zu **Arbeitsplatz->Systemsteuerung ->System->Hardware->Geräte-Manager->Laufwerke** für die Einstellung
  - c. Halten Sie den freien Speicher der Festplatte groß.
  - d. Verwenden Sie eine Festplatte mit einer Geschwindigkeit von mehr als 7200 U/min.
  - e. Deaktivieren Sie das Power-Management im BIOS.
  - f. Deaktivieren Sie den Stromsparmodes des Monitors.
  - g. Schließen Sie einige im Hintergrund laufende Programme
  - h. Defragmentieren Sie die Festplatte
  - i. Lassen Sie bei der Aufnahme keine anderen Programme laufen.
- Q8** : Videovorschau funktioniert, aber bei Aufnahme hängt sich das System auf
- A8** : a. Installieren Sie bitte DirectX 9.0 oder darüber.
- b. Möglicherweise ist der VGA-Kartentreiber mit DirectDraw inkompatibel, aktualisieren Sie den VGA-Treiber
  - c. Auf dem Computer laufen zu viele Programme im Hintergrund, die Speicherplatz verwenden, Schließen Sie die nicht notwendigen Programme.
  - d. Senken Sie die Hardware-Beschleunigung, gehen Sie zu **Arbeitsplatz->Systemsteuerung->Anzeige->Einstellungen->Erweitert-> Leistung**, um dies einzustellen.
- Q9** : **Wenn die Video Grabber-Software startet, wird das Programm beendet**
- A9** : Kontrollieren Sie, ob der Sound-Kartentreiber richtig installiert wurde



## *Anmerkung*

---

### Anmerkung:

Bei falscher Installation und unsachgemäßem Gebrauch in Wohngebieten kann das Gerät Unterbrechungen bei Radiogeräten und anderen elektronischen Geräten verursachen. Sachgemäßer Gebrauch bedeutet, dass das Gerät soweit wie möglich mit abgeschirmten Verbindungskabeln betrieben wird, bei Netzwerkgeräten auch mit abgeschirmten Kabeln der Kategorie 5e und höher. Das Gerät wurde getestet und liegt innerhalb der Grenzwerte für Computerzubehör der Klasse A, gemäß den Anforderungen von EN 55022.

### Warnung!

Dies ist ein Klasse A Gerät. Dieses Gerät kann Funkinterferenzen in Wohngebieten verursachen; in diesem Fall ist der Anwender verpflichtet, geeignete Maßnahmen zu ergreifen und die Kosten dafür zu tragen.

### Konformitätserklärung:

Dieses Gerät erfüllt die EMV-Anforderungen von EN 55022 Klasse A für ITE und EN 55024. Geräte mit externer oder eingebauter Stromversorgung erfüllen auch die Anforderungen von EN 61000-3-2 und EN 61000-3-3. Die Grundschutzanforderungen der "EMV-Richtlinie" 89/336/EWG werden somit erfüllt. Die CE-Konformität wurde zertifiziert. Die entsprechenden Erklärungen sind beim Hersteller verfügbar.

### Warenzeichen:

Alle Firmen-, Marken- und Produktnamen, die in dieser Anleitung verwendet werden, sind Warenzeichen oder eingetragene Markenzeichen der entsprechenden Firmen.



## HAUTE RÉOLUTION NUMÉRISEUR VIDÉO DE



# GUIDE D'UTILISATEUR

DA-70820 Rev. 3-0

---

## **FCC (COMMISSION FÉDÉRALE SUR LES COMMUNICATIONS)**

Cet appareil est conforme à la Partie 15 des directives « FCC Rules Operation » et est ainsi soumis aux conditions suivantes : cet appareil ne doit cause des interférences nuisibles, et (2) cet appareil ne doit accepter aucune interférence reçue, y compris des interférences qui pourraient nuire à son fonctionnement.

Cet appareil a été testé et a été trouvé conforme aux limites d'un appareil électronique de classe B, conformément à la Partie 15 des règles FCC. Ces limites visent à fournir à l'appareil une protection raisonnable contre les interférences nuisibles dans une installation résidentielle. Cet équipement génère, utilise et peut produire des rayonnements de radiofréquence et, s'il n'est pas installé et utilisé conformément aux instructions, peut causer des interférences nuisibles à la communication radio. Cependant, il n'existe aucune garantie que des interférences ne surviendront pas dans une installation spécifique. Si cet équipement ne cause pas d'interférences nuisibles à la réception radio ou télévision, qui peuvent être déterminées en ajustant correctement l'équipement, l'utilisateur est encouragé à essayer de corriger l'interférence en appliquant une ou plusieurs des mesures suivantes :

- Réorienter ou changer l'emplacement de l'antenne réceptrice
- Augmenter la distance entre l'appareil et le récepteur
- Connecter l'appareil à une prise de circuit différente de celle à laquelle est branchée le récepteur.
- Consulter le vendeur ou un technicien radio/télé expérimenté pour vous aider.

Remarque : Des changements ou des modifications non expressément approuvées par la partie responsable de la conformité peut annuler toute autorité de l'utilisateur à utiliser l'appareil.

## **DÉCLARATION EUROPÉENNE**

Cet appareil est conforme aux directives européennes. Ces limites visent à fournir à l'appareil une protection raisonnable contre les interférences nuisibles dans une installation résidentielle.

|  |           |
|--|-----------|
| <b>Chapter 1. Présentation</b> .....                             | <b>-1</b> |
| 1.1 Introduction .....   | <b>1</b>  |
| 1.2 Fonctionnalités .....  | <b>1</b>  |
| 1.3 Spécifications .....   | <b>2</b>  |
| 1.4 Contenu du paquet .....                                      | <b>2</b>  |
| 1.5 Configurations système minimales .....                       | <b>2</b>  |
| <br>   |           |
| <b>Chapter 2. Installation</b> .....                             | <b>3</b>  |
| 2.1 Description de l'appareil .....                              | <b>3</b>  |
| 2.2 Installation du pilote .....                                 | <b>4</b>  |
| 2.3 Installation du logiciel d'application (Video Grabber) ..... | <b>5</b>  |
| <br>   |           |
| <b>Chapter 3. Description des fonctions de base</b> .....        |           |
| <br>   |           |
| <b>Chapter 4. Résolution de problèmes</b> .....                  | <b>11</b> |

## Chapitre 1. Présentation

---

### 1.1 Introduction

Félicitations pour votre achat de « **Video Grabber** ». Le “**Video Grabber**”- Nouvelle génération numériseur Audio/Vidéo USB2.0 – est le compagnon idéal pour votre application audio/vidéo portative. Maintenant, grâce à des enregistrements MPEG 1/2/4 en temps réel, vous êtes en possession d’une puissante application vidéo.

**Video Grabber** est le pont entre votre ordinateur et votre appareil photo analogique, VCR, caméscope ou toute autre source vidéo.

**Video Grabber** est suffisamment petit pour tenir dans votre paume de main et il est idéal à la fois pour les ordinateurs portables et PC.

### 1.2 Fonctionnalités

- Petit miracle physique – Les dimensions sont (L)81mm x (l)30mm x (h)15mm
- Les flux audio et vidéo passent par le bus USB 2.0 (WinXP) pour une synchronisation et une performance améliorée
- Taux de transfert de données par port USB 2.0 de haut débit pour un enregistrement audio/vidéo supérieur
- Codage direct en format MPEG 1 / MPEG 2 / MPEG 4, formats idéaux pour l’application vidéo
- Capacité de capture allant à 25 fps avec 720x576(PAL) & 30 fps avec 720x480(NTSC)
- Prise en charge de la fonction SnapShot
- Entrée composite, analogique S-Vidéo, prise en charge multi-système, NTSC, PAL et SECAM
- Configuration de la période d’installation
- Prise en charge luminosité, contraste, nuance, saturation et netteté
- Fonction puissante d’édition vidéo comprenant des effets spéciaux pour la vidéo animée/Effets de titre/ Effets d’incrustation/ Effets vidéo de ralenti & accéléré/ musique de fond/ couleur de fond/ Signes de ponctuation
- Fonction de gravure simple et facile pour la conversion du flux video en DVD
- Prêt à utiliser
- Consommation électrique faible Idéal pour les ordinateurs portables
- Pas de pile ---- Pas nécessaire d’installer des piles ou d’utiliser un adaptateur

### 1.3 Spécifications

- Entrée vidéo : One RCA composite, One S-Video.
- Système vidéo : Prise en charge multi-système, NTSC, PAL et SECAM
- Entrée audio : Pour WinXP, utiliser le port USB; pour Win2000, utiliser la carte son
- Capture de mouvement : Format MPEG jusqu'à 720x480@NTSC, et résolution 720x576@PAL ; format MPEG 4 pour une résolution 320x240.
- Capture d'image fixe : Format de fichier JPG
- Performance : Jusqu'à 25 fps avec 720x576 pour PAL & 30 fps avec 720x480 pour NTSC
- Source d'alimentation : 5 V DC, 350mA (maxi) par le biais du port USB.

### 1.4 Configurations système minimales

- Ordinateur équipé de port USB 2.0
- Pentium 4, 1G ou supérieur
- 128 Mo de RAM
- Win2000 SP3 / WinXP SP2 / Vista
- Carte son

### 1.5 Contenu du paquet

- DA-70820 USB 2.0 Audio/Video Grabber
- CD d'installation du logiciel de **Video Grabber**
- Logiciel d'édition **VideoWorks**
- Logiciel de gravure directe **Digital Converter**
- Guide d'utilisateur

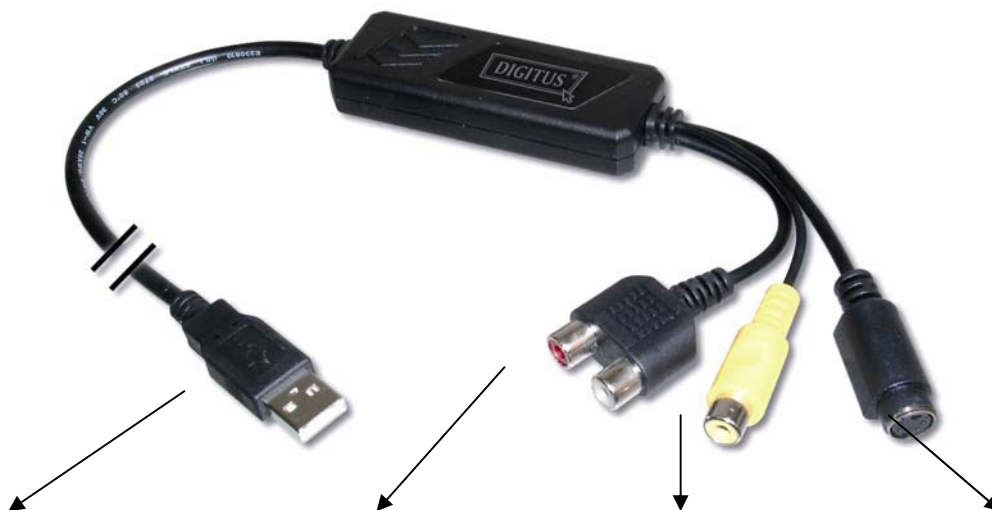
## Chapitre 2. Installation

---

※ ***Veillez vous assurer que le port USB 2.0 de votre ordinateur est correctement installé et fonctionnent convenablement !!! (Veillez mettre à jour votre WinXP à SP2 ou Win2000 à SP3 ou Win Vista supérieur, ainsi que le pilote hôte USB 2.0 avant l'installation pour vous assurer que le port USB 2.0 de votre ordinateur fonctionne correctement)***

**Étapes :** (1) Installation du pilote (voir 2.2.1)  
(2) Connexion de Video Grabber (voir 2.2.3)  
(3) Installation du logiciel d'application de Video Grabber (voir 2.3)

### 2.1 Description du périphérique



**Connecteur USB 2.0    Entrée Audio L/R    Entrée vidéo composite    Entrée S-Vidéo**

**Connecteur USB 2.0 :** se connecte au port USB 2.0 de votre ordinateur

**Entrée S-vidéo :** Entrée S-Video d'un appareil A/V externe (ex VCR)

**Entrée vidéo composite :** entrée vidéo composite d'un appareil A/V externe (ex. VCR)

**Entrée audio L/R :** entrée audio d'un appareil A/V externe (dans WinXP)  
**(Dans Win2000 – nous recommandons de connecter la sortie audio de l'appareil A/V externe au port d'entrée de la carte son)**

### 2.2 Installation du pilote

※ **Ne pas connecter Video Grabber au port USB de l'ordinateur avant l'installation du pilote**

2.2.1. Veuillez insérer le CD-ROM « **Multimedia Installation Kit** » dans votre lecteur de CD-ROM, exécutez « **E:\Video Grabber\Driver\Setup.exe** » ; (en supposant que le CD-ROM est dans le lecteur E)



Cliquez sur « **Next** »

2.2.2. Fin de l'assistant d'installation



Cliquez sur « **Finish** »

2.2.3. À la fin de l'assistant d'installation, veuillez redémarrer l'ordinateur.

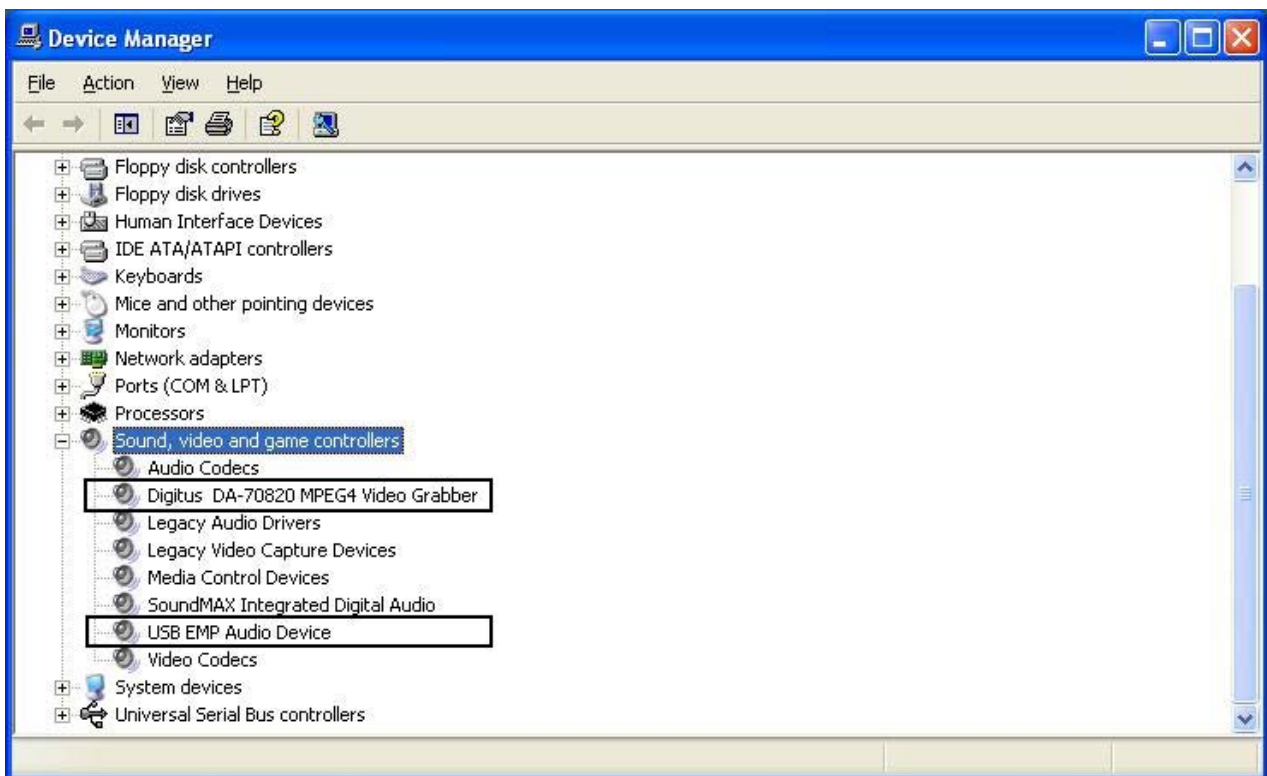


## Chapitre 2. Installation

---

**2.2.4.** Après le redémarrage de l'ordinateur, connectez **Video Grabber au port USB 2.0 de votre ordinateur** ; Le système détectera un nouveau périphérique et l'installera correctement.

**2.2.5.** Vérifiez si le pilote du Video Grabber a été correctement installé dans votre ordinateur ; (Allez à Poste de travail->Panneau de configuration->Système ->Matériel ->Gestionnaire de périphériques”)



### 2.3 Installation du logiciel d'application (Video Grabber)

- 2.3.1. Veuillez insérer le CD-ROM « **Multimedia Installation Kit** » dans votre lecteur de CD-ROM, exécutez « **E:\Video Grabber\AP software\Setup.exe** » ; (en supposant que le CD-ROM est dans le lecteur E)
- 2.3.2. Welcome to the InstallShield Wizard ; cliquez sur « **Next** »
- 2.3.3. Choose destination location; cliquez sur “**Next**”
- 2.3.4. **Install Windows Media Format 9 Series Runtime Setup** ; Cliquez sur « **Yes** »
- 2.3.5. License agreement ; cliquez sur “**Yes**”
- 2.3.6. Finished Windows Media Format 9 Series Runtime installation ; Cliquez sur « **OK** »
- 2.3.7. License for **Windows Media Tools Setup**; cliquez sur “**Yes**”
- 2.3.8. **Windows Media Tools Setup** ; cliquez sur “**Next**”
- 2.3.9. Create folder ; cliquez sur “**Yes**”
- 2.3.10. Installation Options; cliquez sur “**Next**”
- 2.3.11. Installation Directory ; cliquez sur “**Finish**”
- 2.3.12. **Setup Complete** ; cliquez sur “**OK**”
- 2.3.13. InstallShield Wizard Complete ; cliquez sur “**Finish**”

Après l'installation du logiciel d'application, vous trouverez trois icônes sur l'écran



**Video Grabber** : programme principal du logiciel

**Record Files** : cliquez sur cette icône pour enregistrer des fichiers

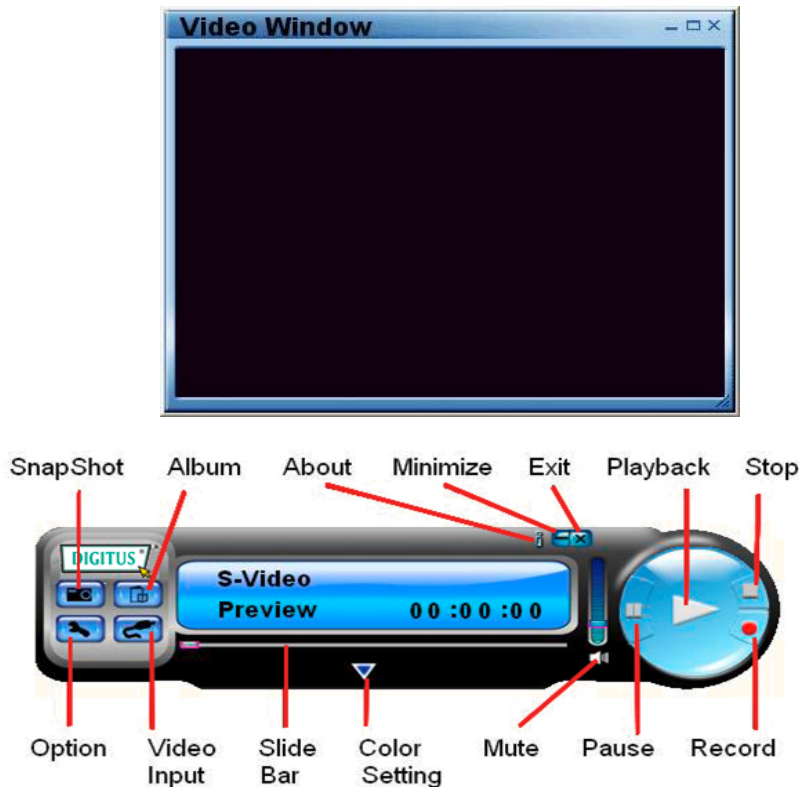
**Snapshot** : cliquez sur cette icône pour capturer des fichiers d'images fixes

## Chapitre 3. Description des fonctions de base

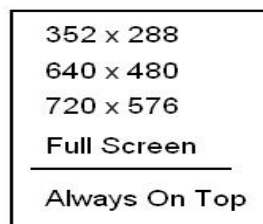
---

### 3.1. Lancer le programme : Veuillez cliquer sur l'icône « Video Grabber »

Après le démarrage de l'application, vous pouvez visualiser la fenêtre vidéo tel qu'illustré ci-dessous.



### 3.2. Affichage : Déplacez le curseur de la souris dans la fenêtre d'affichage et cliquez droit, un menu contextuel s'affiche tel qu'illustré ci-dessous



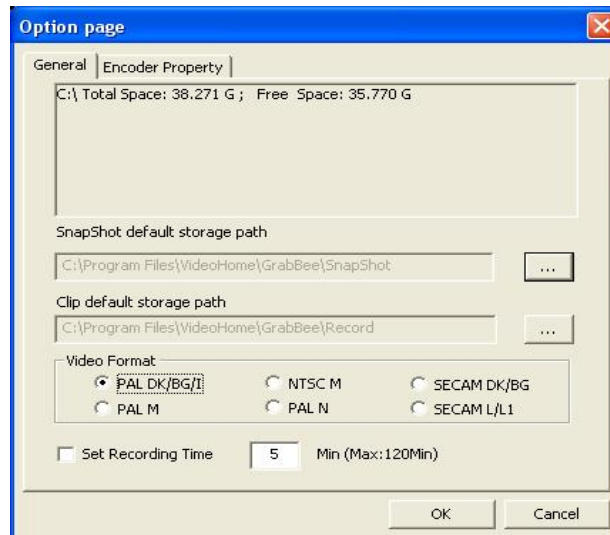
**Résolution** : Il y a quatre (4) niveaux de résolution vidéo

**Mode NTSC** : 352x240, 640x480, 720x480, Full screen

**Mode PAL** : 352x288, 640x480, 720x576, Full screen

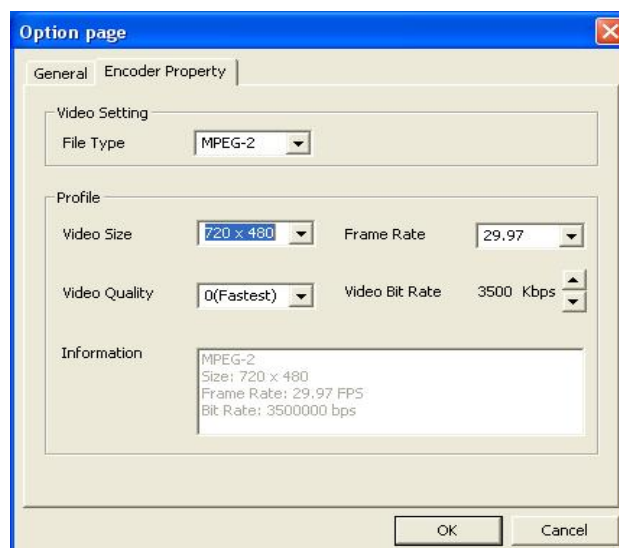
### 3.3. Option : Après la configuration, cliquez sur « OK ».

#### 3.3.1. General



- (a) Informations relatives à l'espace disque
- (b) Snapshot default storage path : Emplacement de sauvegarde des fichiers d'images capturées
- (c) Clip default storage path : Emplacement de sauvegarde des fichiers vidéo enregistrés
- (d) Sélectionner l'entrée video adéquate
- (e) Set Recording Time : configuration du temps d'enregistrement

#### 3.3.2. Encoder Property



## Chapitre 3. Description des fonctions de base

---

(a) Video Setting : sélection du format du fichier d'enregistrement MPEG-1, MPEG-2, VCD, SVCD, DVD, WMV (si vous voulez graver un DVD, sélectionnez le mode DVD)

(b) Profile : configuration de Video Size, Frame Rate, Video Quality, Video Bit Rate ; la boîte Information affichera vos paramètres

**3.4. Video Input** : basculer entre les entrées Composite ou S-Video

**3.5. Slide Bar** : à déplacer à toute position du vidéo pendant le replay.

**3.6. Color Setting** : réglage de la luminosité/contraste/nuance/saturation

**3.7. Mute** : Activer/désactiver le volume

**3.8. Pause** : marquer un arrêt temporaire du fichier en cours de lecture

**3.9. Record** : lorsque vous cliquez sur ce bouton, l'enregistrement vidéo démarre aussitôt. Le bouton "**Stop**", un tableau s'affichera et vous demandera de renommer ou d'enregistrer le fichier. Le nom par défaut du fichier est "**Mddhmmss**".

**M** : Mois (jan->1, fév->2....oct->O, nov->N, déc->D)

**dd** : date

**hh** : heure

**mm** : minute

**ss** : seconde

**3.10. Stop** : arrêter l'enregistrement et la lecture en cours

**3.11. Playback** : jouer le fichier enregistré

**3.12. SnapShot** : La résolution d'image est la même que celle du mode Preview ; après le clic, le tableau ci-dessous d'affiche



## Chapitre 3. Description des fonctions de base

---

Vous pouvez « Enregistrer », « Enregistrer tout », « Supprimer », « Supprimer tout » les fichiers d'images, le nom du fichier est "**Mddhhmmssn**".

**M** : Mois (jan->1, fév->2....oct->O, nov->N, déc->D)

**dd** : date

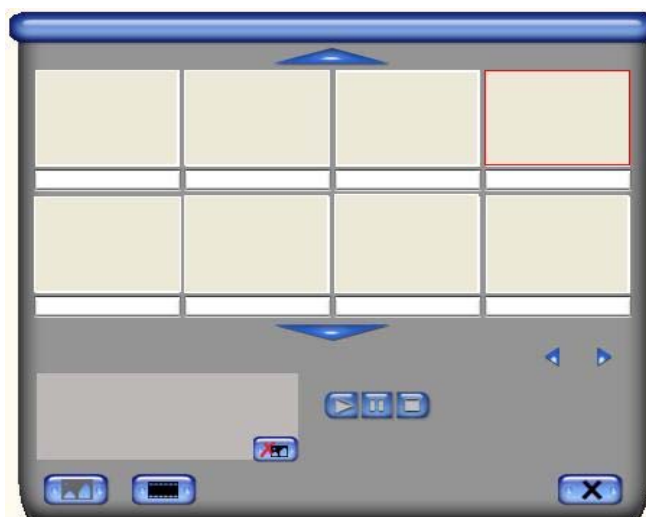
**hh** : heure

**mm** : minute

**ss** : seconde

**n** : nombre

### 3.13. Album :



Cette fenêtre affichera tous les fichiers de capture, y compris fichiers images et vidéo. Cliquez sur "**Clips**" ou "**Images**" pour trouver la liste complète ; vous pouvez trouver les informations de chaque fichier ou visualiser la vidéo en cours d'enregistrement dans cette fenêtre.

**3.14. Mode Full Screen** : Double-cliquez avec le bouton gauche dans la fenêtre de la vidéo pour basculer entre la taille d'affichage Plein écran et celle précédente.

## Chapitre 4. Résolution de problèmes

---

**Q1 : Pourquoi mon système n'arrive-t-il pas à détecter Video Grabber ?**

**A1 :** (a) Assurez-vous que le périphérique USB 2.0 est activé dans les paramètres BIOS de la carte-mère.

(b) Assurez-vous que votre système dispose des pilotes host USB 2.0 les plus récents

Pour Win XP, mettez à niveau au SP2 ou supérieur.

Pour Win 2000, mettez à niveau au SP3 ou supérieur.

Pour Win Vista, mettez à niveau à la version la plus récente.

**Q2 : Pourquoi ne puis-je pas voir l'affichage vidéo ?**

**A2 :** (a) Peut-être la configuration de votre système vidéo est incorrecte, vérifiez la connexion de votre périphérique (**voir la page 3 ; 2.1 Description du périphérique**) et sélectionnez le système vidéo approprié (**voir la page 11 – 3.11.1. Réglage**)

(b) Assurez-vous que votre système dispose du pilote host USB 2.0 le plus récent.

Pour Win XP, mettez à niveau au SP1 ou supérieur.

Pour Win 2000, mettez à niveau au SP3 ou supérieur.

**Q3 : Pourquoi la résolution est-elle toujours 320x240 en mode Preview ?**

**A3 :** Parce que vous avez connecté Video Grabber au port USB 1.1 ou bien que votre port soit USB 2.0, vous n'avez pas mis à jour le pilote USB ; assurez-vous que votre port USB est USB 2.0 et mettez à jour le pilote USB 2.0 à partir du site Internet de Microsoft.

**Q4 : Pourquoi le système affiche-t-il « Périphérique à haut débit connecté à un port USB... »**

**A4 :** (b) Assurez-vous que votre système prend en charge le port USB 2.0.

(b) Assurez-vous que votre système dispose du pilote host USB 2.0.

**Q5 : Pourquoi la vidéo est-elle instable pendant le mode Preview et l'enregistrement ?**

**A5 :** Si vous utilisez un disque dur Ultra DMA, mettez le jour avec le pilote le plus récent du contrôleur IDE ATA/ATAPI. Certains pilotes intégrés aux cartes mères ne sont pas les versions les plus récentes, nous vous suggérons d'utiliser le pilote intégré au système XP

**Q6 : Pourquoi n'y a-t-il aucun son pendant le mode Preview ?**

**A6 :** Dans Win XP, l'audio passe par Video Grabber (voir la section 3.11.2).

Dans Win2000, le son par l'entrée de la carte son, vérifiez les paramètres de votre carte son.

## Chapitre 4. Résolution de problèmes

---

**Q7** : Comment puis-je obtenir un nombre réduit d'images supprimées pendant la capture vidéo ?

**A7** : La meilleure performance d'enregistrement dépend de la performance de votre système informatique, mais vous pouvez exécuter les étapes suivantes pour améliorer cette performance.

- (a) Réduire le format de résolution de votre enregistrement.
- (b) Activer le pilote du disque dur DMA ; Allez à **Poste de travail->Panneau de configuration ->Système->Matériel->Gestionnaire de périphériques->Lecteurs de disque**
- (c) Réserver beaucoup d'espace libre dans votre disque dur.
- (d) Utiliser un disque dur d'une vitesse supérieure à 7200 rotations par minute
- (e) Désactiver Gestion de l'alimentation dans BIOS
- (f) Désactiver le mode d'écran Économie d'énergie
- (g) Fermer certains programmes de votre système
- (h) Défragmenter votre disque dur
- (i) Ne pas exécuter d'autres programmes pendant l'enregistrement

**Q8** : **Je peux visualiser la vidéo mais pendant l'enregistrement, le système plante/se fige.**

**A8** : (a) Installer DirectX 9.0 ou supérieur

(b) Peut-être que le pilote de votre carte VGA ne prend pas en charge une capture directe mettre à jour le pilote VGA récent

(c) Votre système fait tourner trop de programmes en arrière plan qui occupent la mémoire ; fermez tous les programmes non nécessaires

(d) Réduisez l'accélérateur du périphérique, ainsi vous pouvez aller à

**Poste de travail->Panneau de configuration->Affichage->Paramètres->Avancé->Performance pour l'ajuster.**

**Q9** : **Au démarrage de Video Grabber, le programme se ferme.**

**A9** : Vérifier que le pilote de la carte son est correctement installée.



## **Remarque**

---

Remarque:

En cas d'installation incorrecte et d'utilisation inappropriée dans une zone résidentielle, le périphérique peut provoquer des interférences pour les appareils radio et autres appareils électroniques. L'utilisation correcte signifie que le périphérique est utilisé, autant que possible, avec des câbles à connecteur blindé, pour les produits réseau munis de câbles blindés de catégorie 5 et supérieur. Le périphérique a été testé et est conforme aux critères des accessoires informatiques de classe A selon les exigences de la norme EN 55022.

**Avertissement !**

Ce périphérique est de classe A. Il ne peut causer des interférences radio dans des lieux résidentiels ; par conséquent, l'utilisateur pourrait être obligé d'appliquer des mesures appropriées et de supporter leurs coûts.

**Déclaration de conformité**

Le présent périphérique satisfait aux exigences EMC des directives EN 55022 de classe A pour les normes ITE et EN 55024. Les périphériques à alimentation externe ou intégrée satisfont également les exigences des normes EN 61000-3-2 et EN 61000-3-3. Les exigences fondamentales relatives à la protection, prescrites dans la « Directive EMC » 89/336/EEC sont par conséquent respectées. La conformité aux normes européennes a été certifiée. Les déclarations correspondantes sont disponibles auprès du fabricant.

**Marques commerciales :**

Toutes les noms de société, marques et produits utilisés dans ce manuel d'instruction sont les marques commerciales ou déposées de leurs propriétaires.