

**Caja para discos duros  
externos de 3,5" con  
conexiones LAN y USB**



## **Índice**



**Manual de usuario  
DA-70516**

<b>1. Información sobre el producto.....</b>	<b>1</b>
<b>2. Datos técnicos.....</b>	<b>2</b>
<b>3. Requisitos del sistema.....</b>	<b>3</b>
<b>4. Vista del aparato.....</b>	<b>4</b>
<b>5. Montaje del aparato.....</b>	<b>5</b>
<b>6. Conexión del aparato.....</b>	<b>8</b>
<b>7. Instalación del controlador.....</b>	<b>9</b>
<b>8. Comprobación.....</b>	<b>13</b>
<b>9. Configuración del LANDISK.....</b>	<b>14</b>
<b>10. Observaciones.....</b>	<b>23</b>

## 1. Información sobre el producto

Memoria de Internet e Intranet personal

- Servidor Samba + servidor FTP
- No requiere la instalación de un sistema operativo; libre de virus
- Instalación económica y simple
- Bajo consumo energético; poco desarrollo de calor
- Sistema operativo de cliente multiplataforma
- Interfaz de usuario basada en la gestión mediante el navegador
- Soporta varios protocolos: TCP/IP, HTTP, SMB, FTP
- Soporta DHCP y direcciones de IP fijas
- Transmisión de datos de alta velocidad de hasta 480 MB mediante USB 2.0
- Datos útiles 64/512 bytes para puntos finales Bulk de velocidad completa y alta
- Soporta interfases estándar PIO de 8 y 16 bits
- Interfases de alta velocidad USB 2.0 y RJ-45 para una transferencia de datos sin dificultades
- Soporta modo de parada automático e indicadores de espera para USB

## 2. Datos técnicos:

### • Conexiones a red

Entorno de red presente: 100Base-TX, 10Base-T; tipo de conexión: RJ-45

### • Protocolos admitidos

TCP/IP, NBNS (Net BIOS Name Server), Microsoft Networks (CIFS/SMB), HTTP 1.0 y HTML 2.0, DHCP Server/Client (con autodetección), SNMP Client y Telnet Server

• **Sistemas operativos admitidos** Microsoft Windows: 98 SE, ME, 2000, XP;

MAC OS X (10.3.X o superior)

### • Procedimiento para registrar la IP

Automático (DHCP) / manual (adjudicación estática)

### • Discos duros admitidos

Ultra-ATA/133 (sólo si admite DMA)

### • Configuración de la partición

FAT32 (tamaño de archivo máximo: 4 GB)

### 3. Requisitos del sistema

#### Windows 98SE / 2000 / XP:

Pentium II, 233 MHz o superior

64 MB RAM (se recomiendan 128 MB)

Conexión USB-1.1 (se recomienda USB 2.0)

Unidad CD-ROM para la instalación (sólo Windows 98 SE)

Conexión de red RJ-45 para modo NDAS

#### Mac OS X:

Procesador G4 o superior con OS X 10.2 o superior

128 MB RAM (se recomiendan 256 MB)

Conexión USB-1.1 (se recomienda USB 2.0)

Conexión de red RJ-45 para modo NDAS

### 4. Vista del aparato

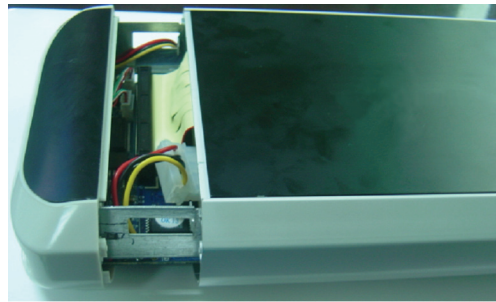


- 1 LED sistema
- 2 LED conexión
- 3 LED corriente
- 4 LED acceso
- 5 inicialización (pulsar durante 15 segundos)
- 6 conexión para adaptador de red
- 7 conexión USB: USB 1.1/2.0
- 8 conexión LAN: 10/100Base-TX



## 5. Montaje del aparato

1) Desmonte la cubierta posterior y retire el módulo de aparatos de la caja.

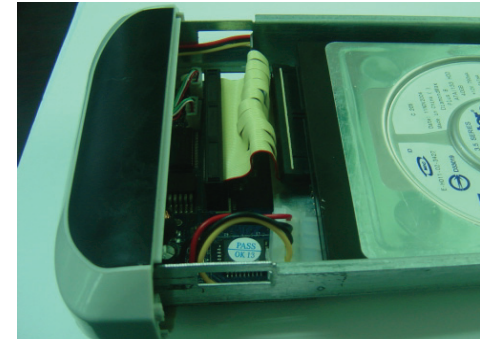


2) En el disco duro IDE ajuste el modo "Maestro/Individual".

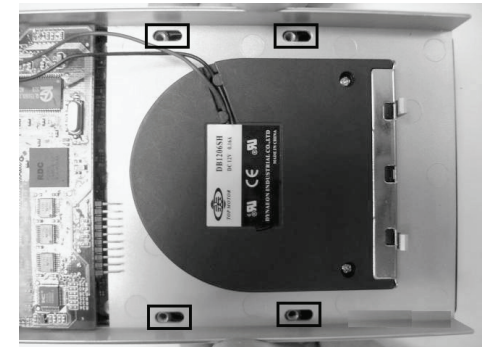


5

3) Conecte el cable IDE y el cable de adaptador de red de 4 polos al disco duro.

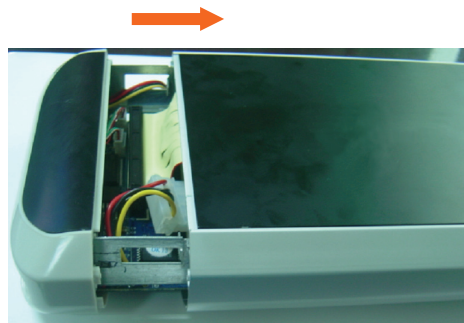


4) Sujete los cables con los tornillos.



6

5) Insertar de nuevo el módulo de aparatos en la caja.



6) Cierre la caja por la parte superior e inferior con los tornillos adjuntos. Apriete bien los tornillos.



7

7) El montaje del aparato ha terminado.



## 6. Conexión del aparato

1) Conecte la caja para el disco duro externo IDE al PC mediante USB 2.0.



8

2) Conecte el LANDISK a su red.



## 7. Instalación del controlador

### • WINDOWS 98SE

1) Conecte la caja del disco duro externo IDE mediante una conexión USB a su pc. El sistema reconocerá el aparato y se iniciará el "Asistente para agregar o quitar hardware".

2) Cuando aparezca la pantalla siguiente, haga clic sobre el botón "Siguiente".



3) En la pantalla siguiente seleccione "Buscar el mejor controlador para el dispositivo (recomendado)" y pulse "Siguiente".



- 4) En la pantalla siguiente entre la carpeta del CD-ROM adjunto "AT2 Driver" e indique la unidad del CD.



- 6) Cuando aparezca la pantalla siguiente, pulse el botón "Finalizar".



- 5) Cuando aparezca la pantalla siguiente, haga clic sobre el botón "Siguiente".

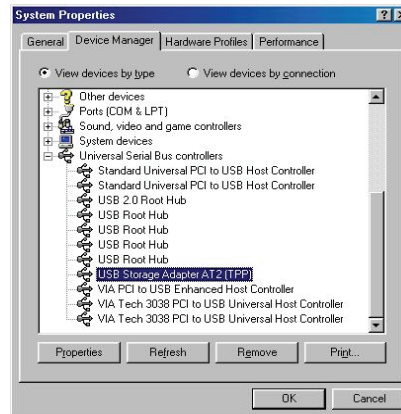


• **WINDOWS ME/2000/XP AND Mac OS X**

No hace falta instalar un controlador.

## 8. Comprobación

Abra el administrador de dispositivos. Para ello, en Windows XP pulse Inicio -> Configuración -> Panel de control -> Sistema. En la pestaña "Hardware" pulse el "Administrador de dispositivos". Pulsando la entrada "Controladoras de bus serie universal (USB)" aparece la pantalla siguiente. La secuencia de menú puede variar de esta descripción dependiendo del sistema operativo.



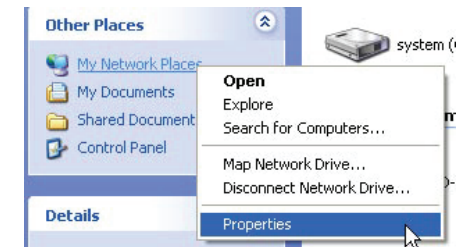
13

## 9. Configuración del LANDISK

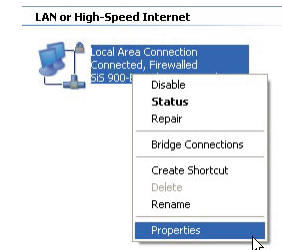
### • Compruebe el protocolo TCP/IP en su PC

Abra las propiedades del entorno de red (Windows XP):

- 1) Pulse "Mostrar escritorio" en la barra de tareas.
- 2) Pulse con el botón derecho del ratón en "Mis sitios de red" y seleccione "Propiedades".



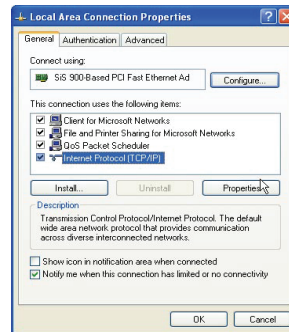
- 3) Pulse con el botón derecho en "Conexión de área local" y seleccione "Propiedades".



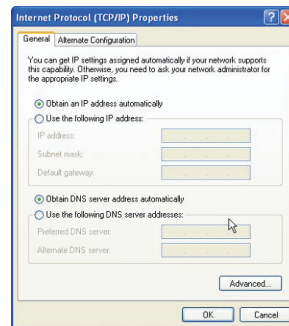
14



- 4) Aparece la pantalla siguiente. Seleccione "Protocolo de Internet (TCP/IP) y haga clic en el pulsador "Propiedades".



- 5) Configure las propiedades TCP/IP de la forma siguiente:



• **Uso de la utilidad de control de web**

- 1) Inicie el navegador, introduzca `http://storage` en la barra de direcciones y pulse la tecla intro.



- 2) En la ventana de entrada de registro inserte el nombre de usuario preconfigurado y la contraseña correspondiente:

**Nombre de usuario: admin      Contraseña: admin**



3) Tras iniciar la sesión aparece la pantalla principal de estado.

**Nombre del Host:** nombre de su host personal

**Nombre de grupo:** nombre de su grupo personal

**Administrador:** su contraseña

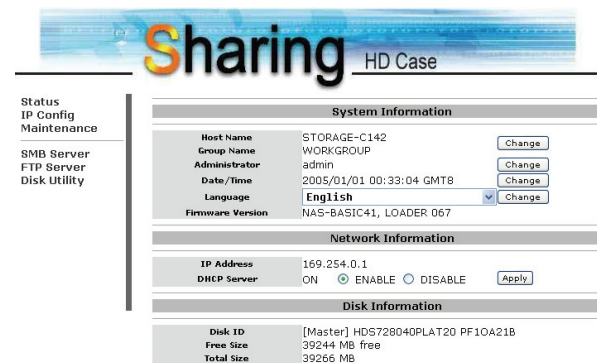
**Fecha/Hora:** su zona horaria

**Idioma:** su idioma

**Servidor DHCP:** activación/desactivación de su servidor

DHCP

**NOTA:** Para modificar los ajustes que se muestran pulse en "Modificar"

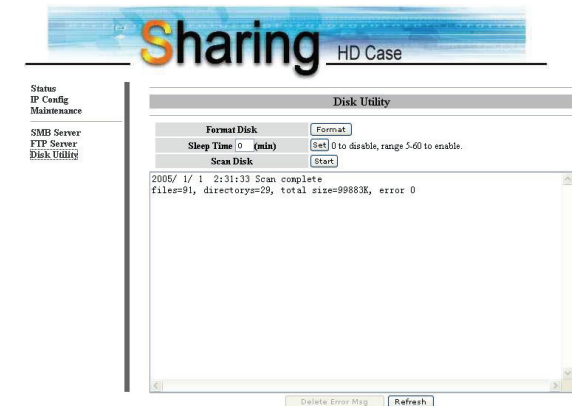


4) También puede seleccionar una función del menú de la izquierda.

Status  
IP Config  
Maintenance  
SMB Server  
FTP Server  
Disk Utility

5) Formatear el disco duro

Si ha instalado un nuevo disco duro en el LANDISK debe crear mediante el punto de menú "Disk Utility" una nueva partición y debe formatear el disco duro. **(Disk Utility)**



6) Tal y como puede verse a continuación, puede ajustar la configuración IP (IP automática o estática)  
**(IP Config)**

7) Uso conjunto de sus carpetas en LAN

Todas las carpetas disponibles que puede usar en la red se muestran en la casilla siguiente. Seleccione su carpeta y haga clic en el botón "-->" para usar la carpeta en la red (servidor SMB).

## 8) Configuraciones FTP

Tal y como muestra la figura siguiente, puede ajustar funciones FTP como estado y derechos de acceso (**Servidor FTP**).

**Estado FTP:** activación/desactivación de cada una de las funciones FTP y de la configuración del puerto

**Permitir anónimo:** Si desea permitir un registro anónimo (sin nombre de usuario), el directorio raíz se convierte en el "Directorio de inicio".

**Lista de cuentas FTP:** Mediante los pulsadores "Añadir" y "Modificar" especifica qué usuarios pueden acceder al LANDISK y concede los derechos de acceso.

Account List	Add	Modify	En/Disable	Delete
[User Name]	[Password]	[Access]	[En/Disable]	
112	*****	RW	ENABLE	
F213	-----	RO	ENABLE	

## 9) Mantenimiento

**Carga del firmware:** Aquí puede instalar la actualización del firmware para su LANDISK.

**Reinicio del sistema:** Pulsando "Reiniciar" reinicia el software.

**Configuraciones por defecto:** Pulse "Reset" y vuelva a cargar la página presente en su navegador o reinicie el LANDISK para restaurar todos los valores estándar.

**Firmware Upload**

Select new firmware to upload.

**System Reboot**

Click Reboot to have the device perform a software restart. The SYS LED blinks as the device restarts and then steady on if the restarts is successful. Wait a minute before logging into the device again.

**Factory Defaults**

Click Reset to clear all configuration and restore to default settings. Please click "Reboot" after reset.

## **10. Observaciones:**

- 1) Si instala un disco duro viejo y desea conservar sus datos asegúrese de que su disco duro tiene el sistema de archivos FAT32. LANDISK sólo soporta FAT32 como sistema de archivos único. De lo contrario, su disco duro viejo puede volver a formatearse con la utilidad LANDISK.
- 2) La conexión LAN de LANDISK está diseñado como Auto MDI-/MDI-X y así puede conectar directamente su cable de red en el enchufe LAN de su ordenador. Un cable cruzado para la conexión directa no es necesario.
- 3) Si en su ordenador prefiere una IP fija, configure también para su LANDISK una IP fija.
- 4) El disco duro debe instalarse como 『MAESTRO』 con ayuda de un jumper.