



Treiberloses USB-Datenübertragungskabel (DA-70010 und DA-70011)

EasySuite (für DA-70010 und DA-70011)

Die Bedienung des Programms EasySuite.exe	2
Beenden der EasySuite	4
Systemanforderungen	4
Die Funktionen in EasySuite	5
Funktionsbeschreibung	6
Dateiübertragung	6
Umschalten zum Modus Netzwerkverbindung (nur für DA-70010)	8
Umschalten vom Modus Netzwerkverbindung zurück zum Modus Dateiübertragung (nur für DA-70010)	10
Fragen und Antworten	11

EasyMacCopy (nur für DA-70011)

Die Bedienung von EasyMacCopy	12
Systemanforderungen	16
Die Funktionen in EasyMacCopy	16

EasyMover (nur für DA-70011)

Funktionsbeschreibung	19
Systemanforderungen	19
Unterstützte Anwendungen	19
Einschränkungen	20
Die Bedienung der Funktionen	20

EasySync (nur für DA-70011)

Funktionsbeschreibung	27
Systemanforderungen	27
Einschränkungen	27
Die Bedienung der Funktionen	27
Ordnersynchronisation	32

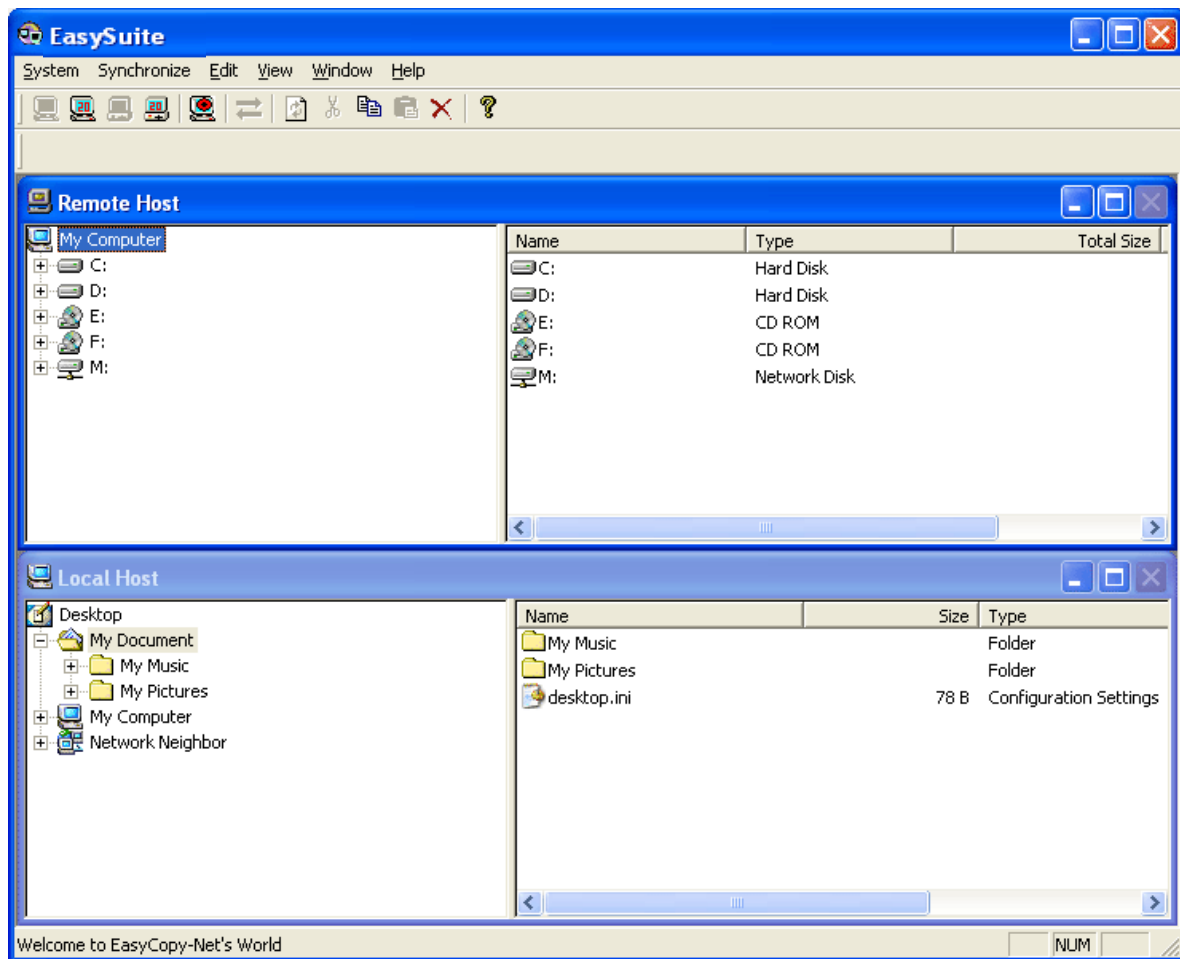
EasySuite (für DA-70010 und DA-70011)

Die Bedienung des Programms EasySuite.exe

1. Nachdem Sie das USB-Datenübertragungskabel an zwei Computern an den USB-Port angeschlossen haben, wird das Programm automatisch gestartet. Sollte der Start nicht automatisch erfolgen, bitte im CD-ROM-Laufwerk „EasySuite“ auf das Symbol „EasySuite“ doppelklicken.

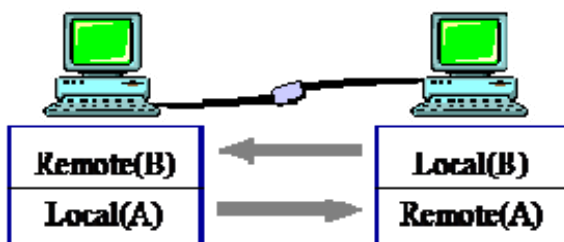


2. Sobald das Programm EasySuite auf beiden Computern ausgeführt wird, wird die Verbindung automatisch hergestellt. Die folgende Abbildung zeigt die Fenster des Dateimanagers für die beiden miteinander verbundenen Computer, nachdem die Verbindung erfolgreich hergestellt wurde.



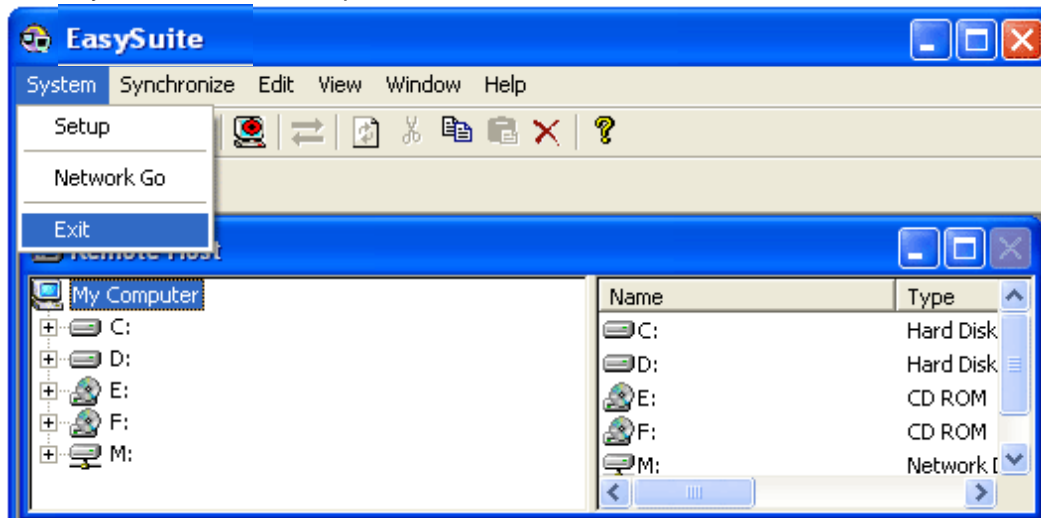
[Hinweis] Was bedeuten die beiden Fenster „Remote Host“ und „Local Host“?

1. Von Computer A aus gesehen, ist der Local (der lokale) Host Computer A und der Remote (der entfernte) Host Computer B.
2. Von Computer B aus gesehen, ist der Local Host Computer B und der Remote Host Computer A.



Beenden der EasySuite

1. Menüpunkt „System → Exit“ (Verlassen) wählen oder auf die Schaltfläche „X“ klicken, um das Programm zu verlassen.
2. Auf das Symbol „Hardware sicher entfernen“ in der Statusleiste klicken, um das Gerät sicher abzuschalten. Dann das USB-Datenübertragungskabel vom Computer trennen; das Programm EasySuite wird vom Computer entfernt.



Systemanforderungen

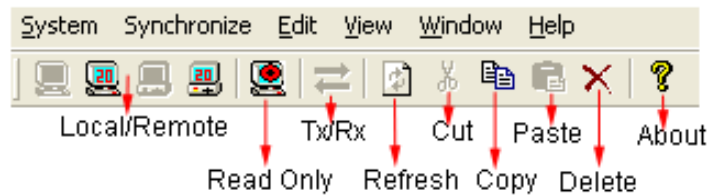
1. Microsoft Windows 98 SE / ME / 2000 / XP / Vista
2. 1 USB-Port (1.1/2.0)
3. Eine Treiberinstallation ist nur für Windows 98 SE erforderlich.

Hinweis: Unter Microsoft Windows Vista wird nur der Modus Dateübertragung unterstützt, nicht jedoch der Modus Netzwerkverbindung.

Die Funktionen in EasySuite

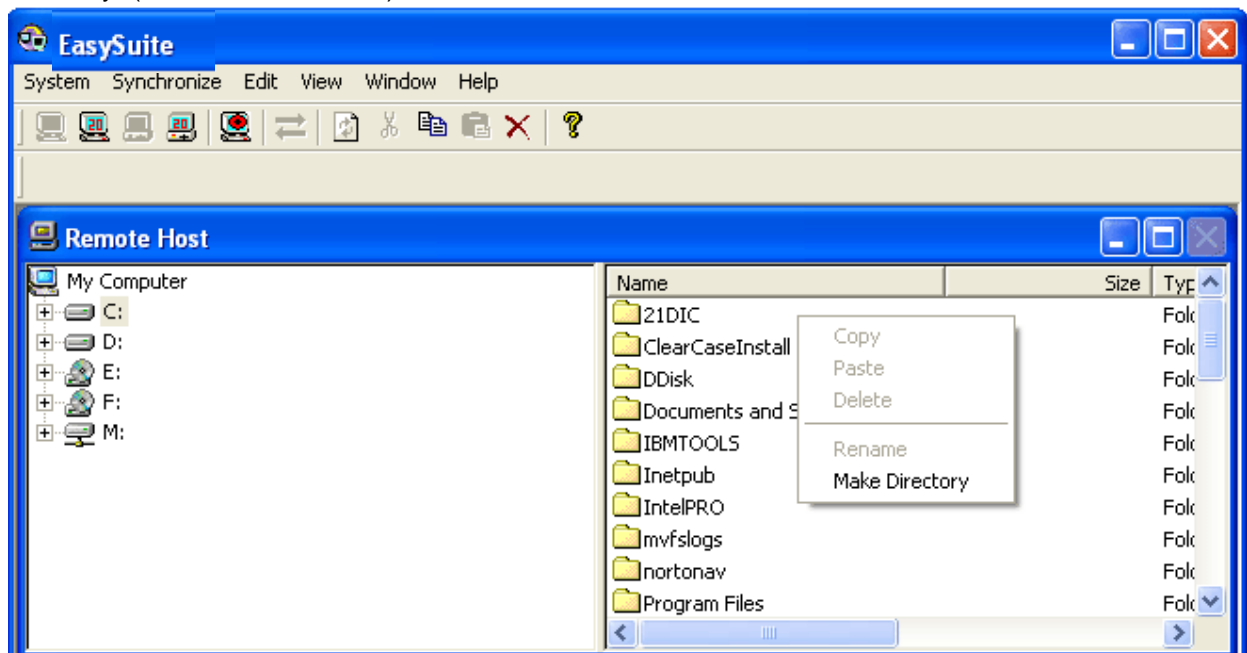
EasyCopy-Net sorgt zwischen den beiden PCs für die Dateiübertragung in beide Richtungen sowie für die Netzwerkverbindung und die gemeinsame Nutzung des Netzwerks (Netzwerksharing).

1. Die Funktionen der Menüleiste:



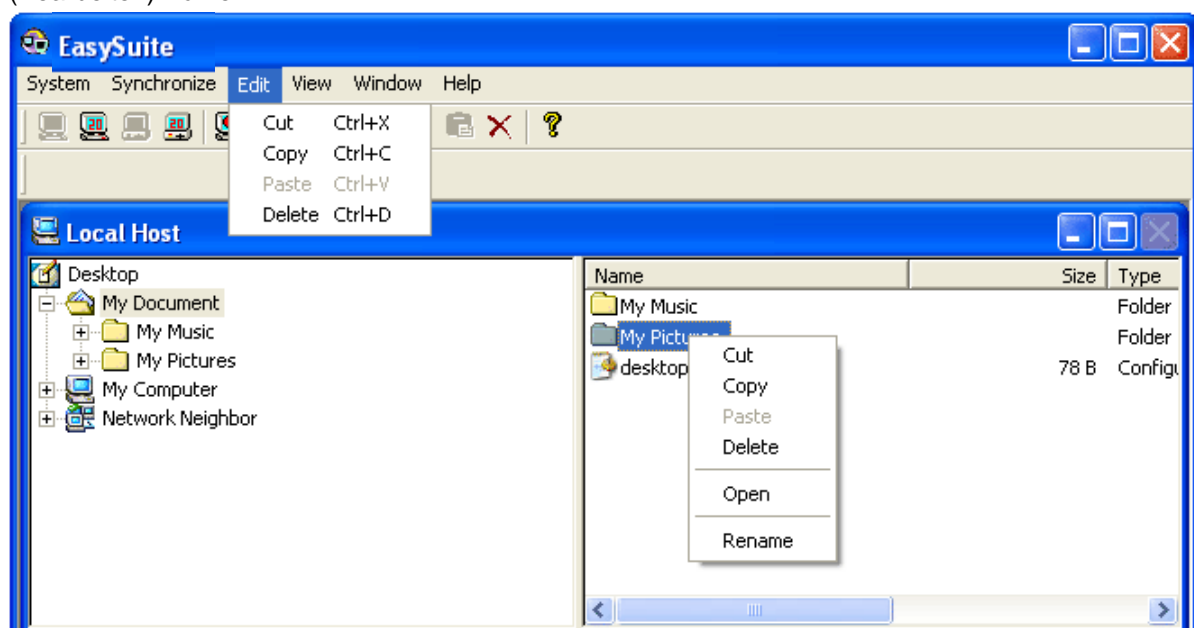
2. Neuen Ordner erstellen

Mit der rechten Maustaste in das rechte Fenster doppelklicken und im Pop-up-Menü „Make Directory“ (Verzeichnis erstellen) wählen, um einen neuen Ordner zu erstellen.



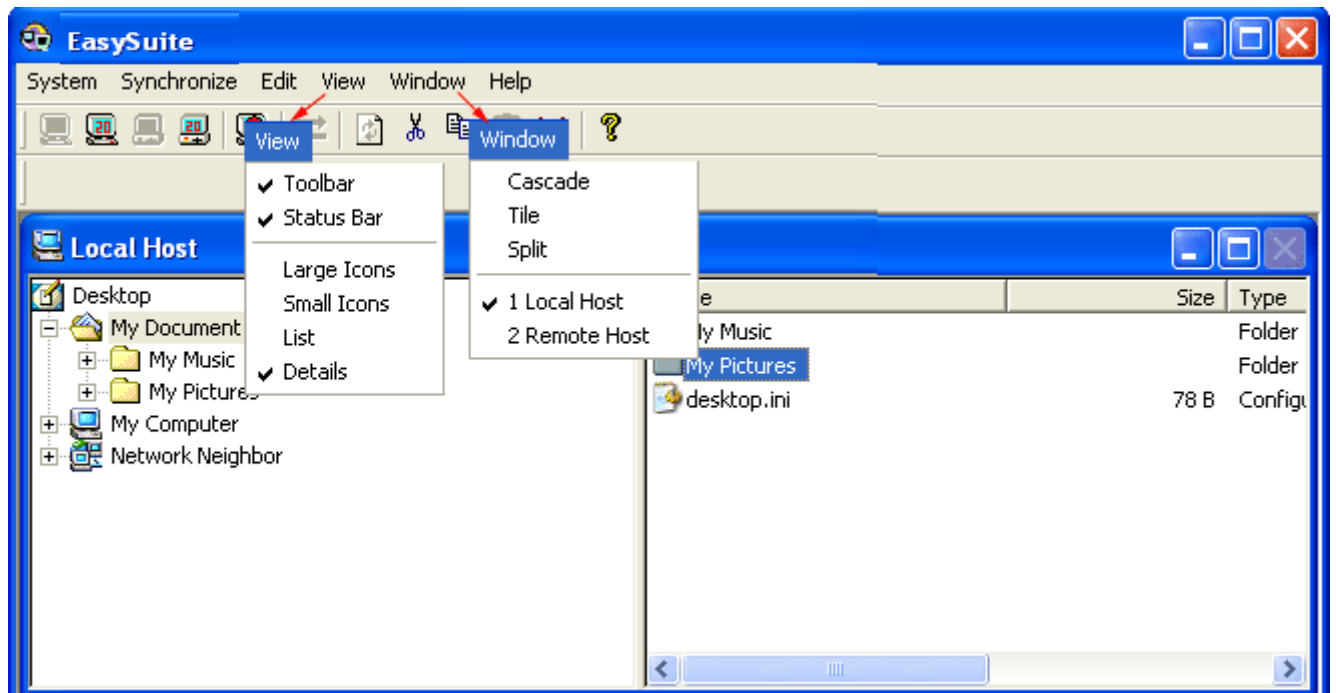
3. Die Funktionen „Cut“ (Ausschneiden), „Copy“ (Kopieren), „Paste“ (Einfügen), „Delete“ (Löschen) und „Select All“ (Alle wählen)

Verwenden Sie diese Funktionen, indem Sie die gewünschte Datei auswählen und mit der rechten Maustaste darauf klicken, um das Menü zu öffnen, oder am oberen Fensterrand das Menü „Edit“ (Bearbeiten) wählen.



4. Die Menüs „View“ (Ansicht) und „Window“ (Fenster)

Ändern sie hier die Anzeige der Dateien und Ordner bzw. die Gestaltung der Fenster im Dateimanager.

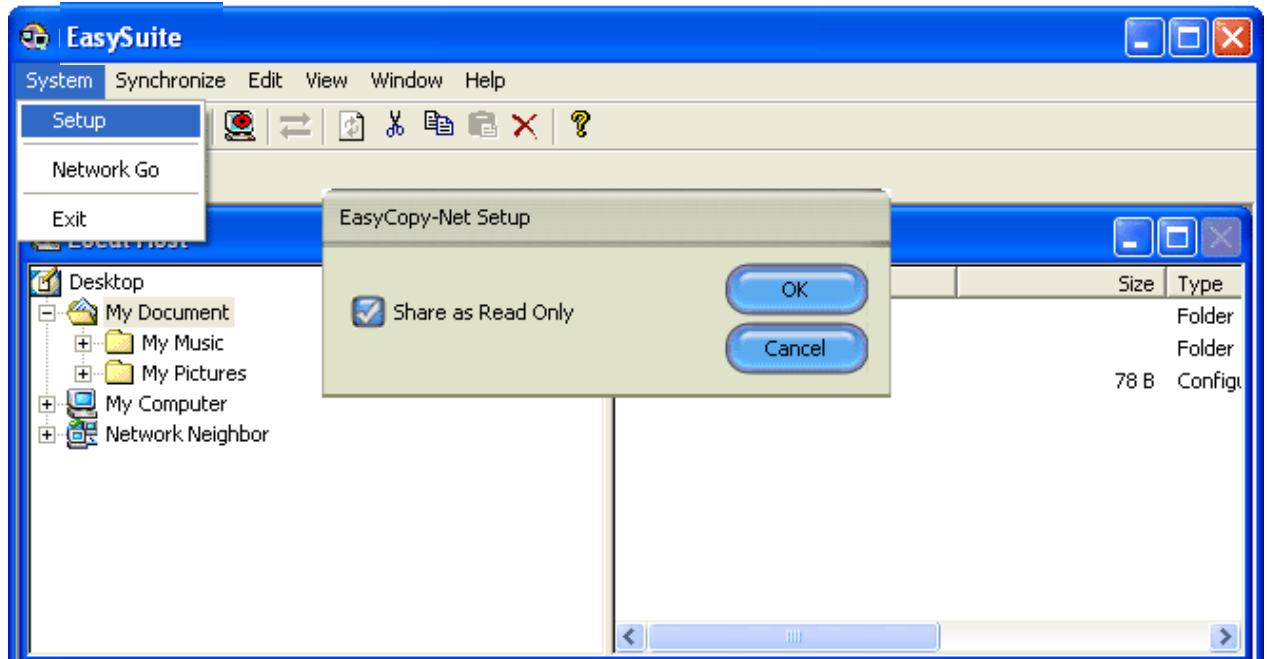


Funktionsbeschreibung

Dateiübertragung

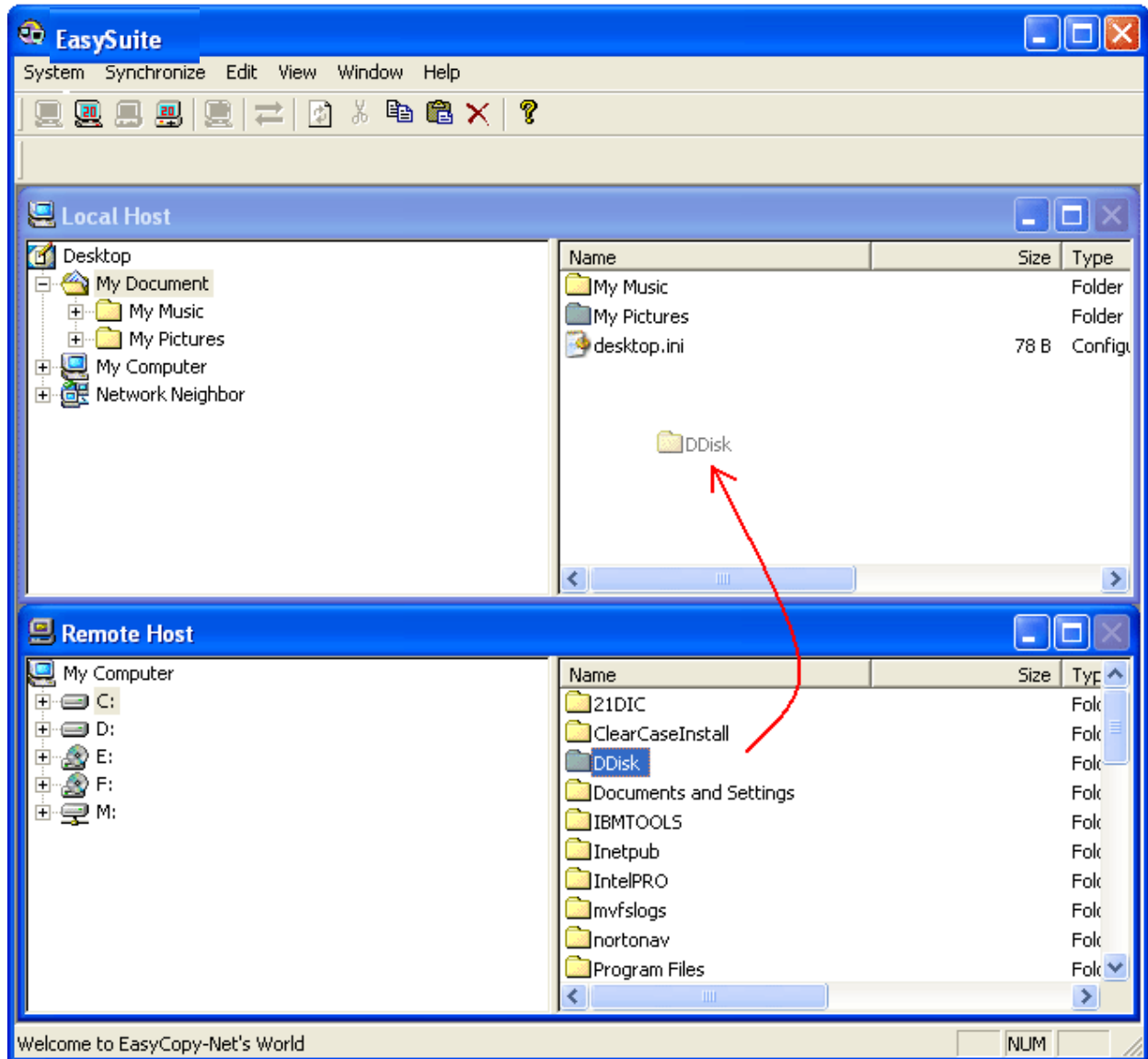
1. Freigeben des Nur-Lese-Schutzes

- 1) Menüpunkt „System → Setup“ (Einrichten) wählen.
- 2) Den Haken vor „Share as Read Only“ (Gemeinsamer Nur-Lese-Zugriff) entfernen.



2. Durchführen der Dateiübertragung

- 1) Methode 1: Die zu übertragende Datei auswählen und mit der Maus direkt in das Zielfenster ziehen.
- 2) Methode 2: Die zu übertragende Datei auswählen und mit der rechten Maustaste darauf klicken, dann die Datei über die Einträge „Copy“ und „Paste“ des Pop-up-Menüs in das Zielfenster kopieren.
- 3) Methode 3: Die zu übertragende Datei auswählen und mit den Einträgen „Copy“ und „Paste“ des Menüs „Edit“ in das Zielfenster kopieren.



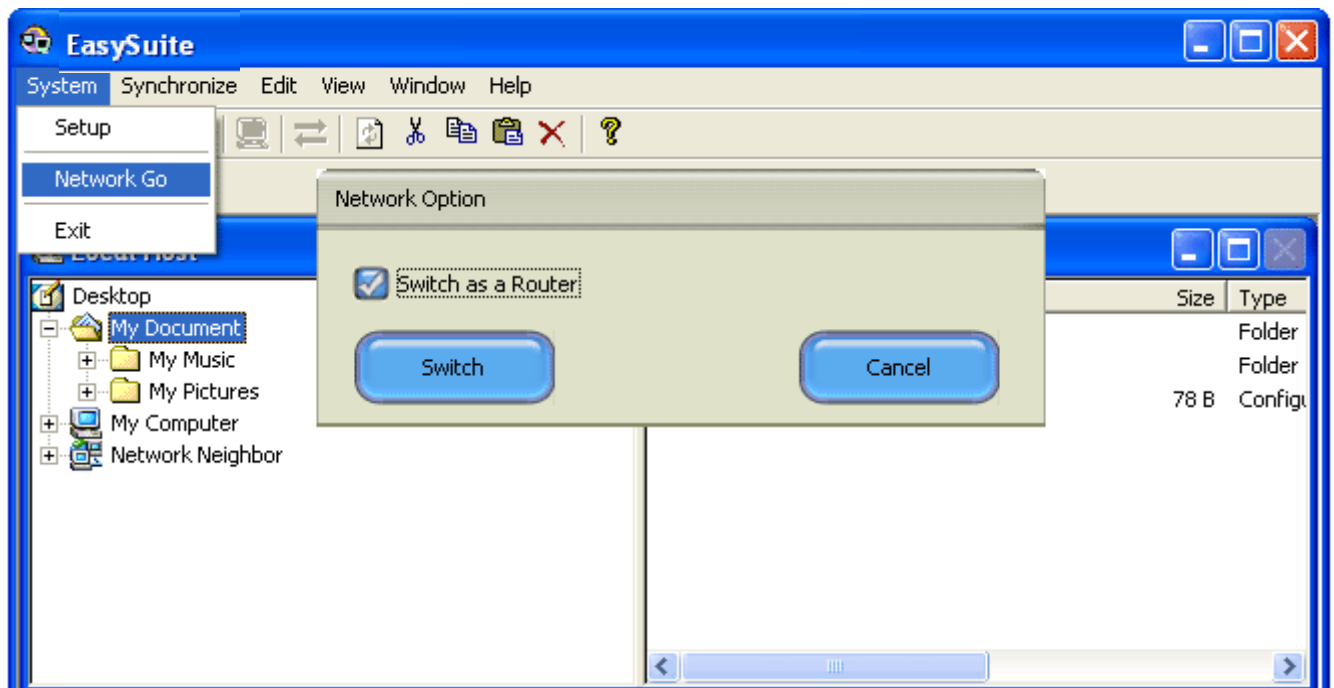
Umschalten zum Modus Netzwerkverbindung (nur für DA-70010)

Hinweis: Unter Microsoft Windows Vista wird nur der Modus Dateübertragung unterstützt, nicht jedoch der Modus Netzwerkverbindung.

1. Auf „System → „Network Go“ (Netzwerkstart) klicken, um zum Modus Netzwerkverbindung umzuschalten

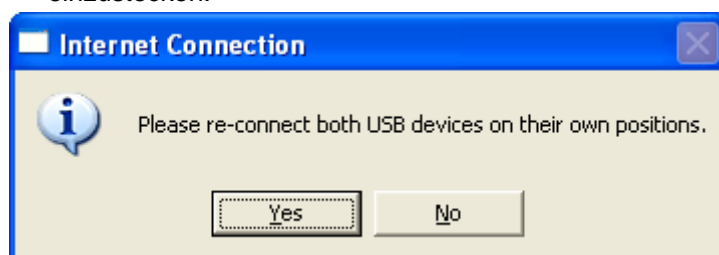
- 1) Ist das Kabel bereits an beide Computer angeschlossen und wurde die Verbindung für die Dateiübertragung bereits hergestellt, genügt es, die Umschaltung an einem der Computer vorzunehmen. Anderenfalls müssen Sie diesen Vorgang an beiden Computern durchführen. Es wird empfohlen, den Befehl zum Umschalten an demjenigen Computer zu geben, der mit dem Internet verbunden ist.
- 2) Möchten Sie, dass die Internetverbindung gemeinsam genutzt wird, und ist der Computer, den Sie gerade bedienen, der mit dem Internet verbundene Host (der gemeinsam genutzte Server), muss der Haken vor „Switch as a Router“ gesetzt sein.

[Hinweis] Ist Windows 98 SE oder Windows ME Ihr Betriebssystem, so kann diese Option nicht aktiviert werden. Der Computer arbeitet unter diesen Betriebssystemen im gemeinsamen Internetbetrieb nur als Client.

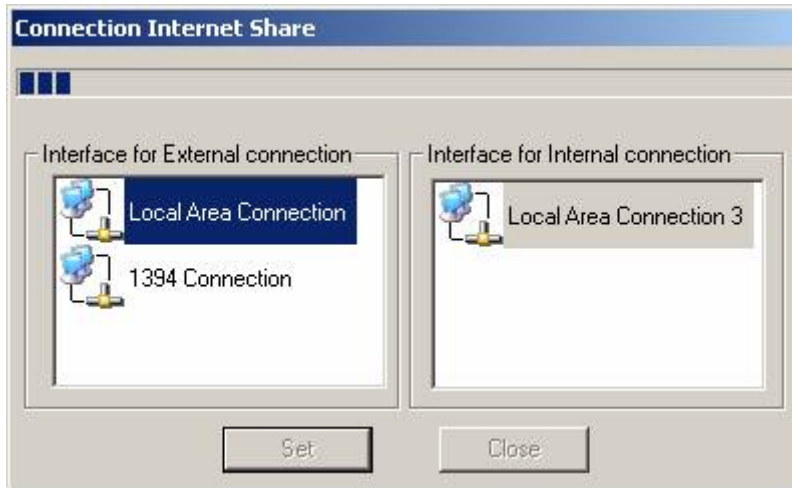


2. Weitere Informationen zum Umschaltvorgang

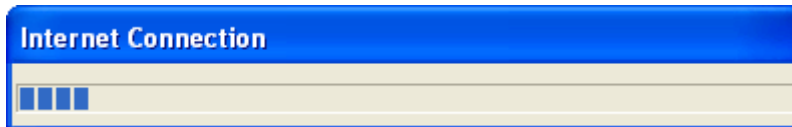
- 1) Sie werden während des Umschaltens aufgefordert, das Datenübertragungskabel neu einzustecken.



- 2) Ist "Switch as a Router" aktiviert, bitte, wie in der folgenden Abbildung gezeigt, im linken Fenster die Netzwerkverbindung wählen, mit der Sie zurzeit mit dem Internet verbunden sind. Zum Fortfahren auf „Set“ klicken.



- 3) Haben Sie bitte einen Augenblick Geduld, während die Umschaltroutine die Netzwerkeinstellungen auf beiden Computern konfiguriert.

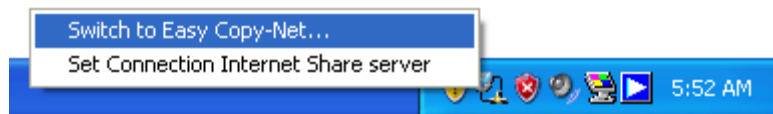


- 4) Es ist unbedingt notwendig, das Kabel nach dem Umschalten neu einzustecken. (Es wird empfohlen, diesen Schritt zuerst am gemeinsam genutzten Server durchzuführen.)



Umschalten vom Modus Netzwerkverbindung zurück zum Modus Dateiübertragung (nur für DA-70010)

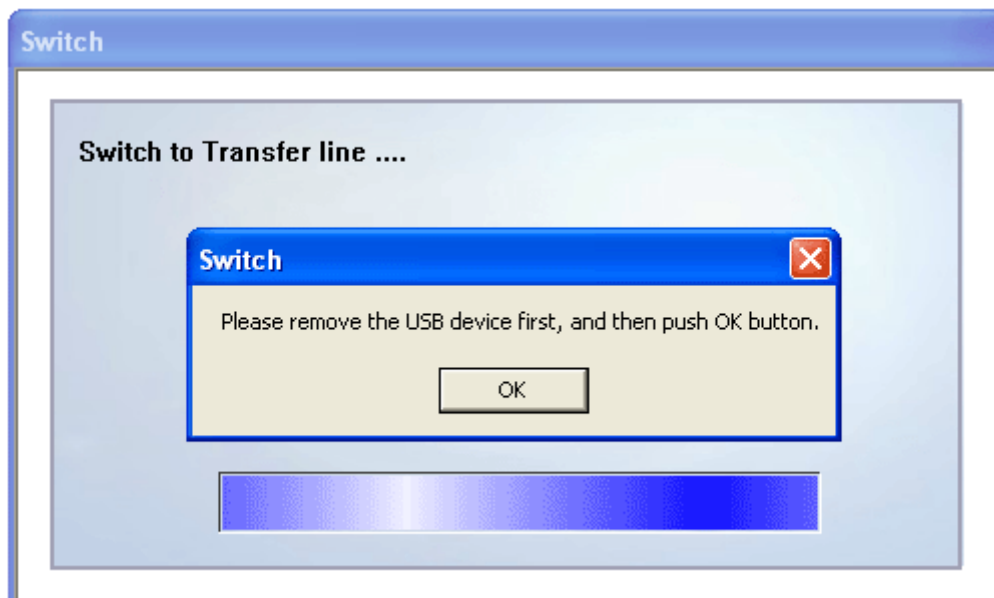
1. Mit der rechten Maustaste auf das Symbol in der Statusleiste klicken. Das wie folgt dargestellte Menü erscheint.



2. Den Eintrag „Switch to Easy Copy-Net...“ wählen, um zum Programm EasySuite zurückzuschalten.



3. Das Datenübertragungskabel vom Computer trennen und auf „OK“ klicken, um den Umschaltvorgang zu Ende zu führen.



Fragen und Antworten

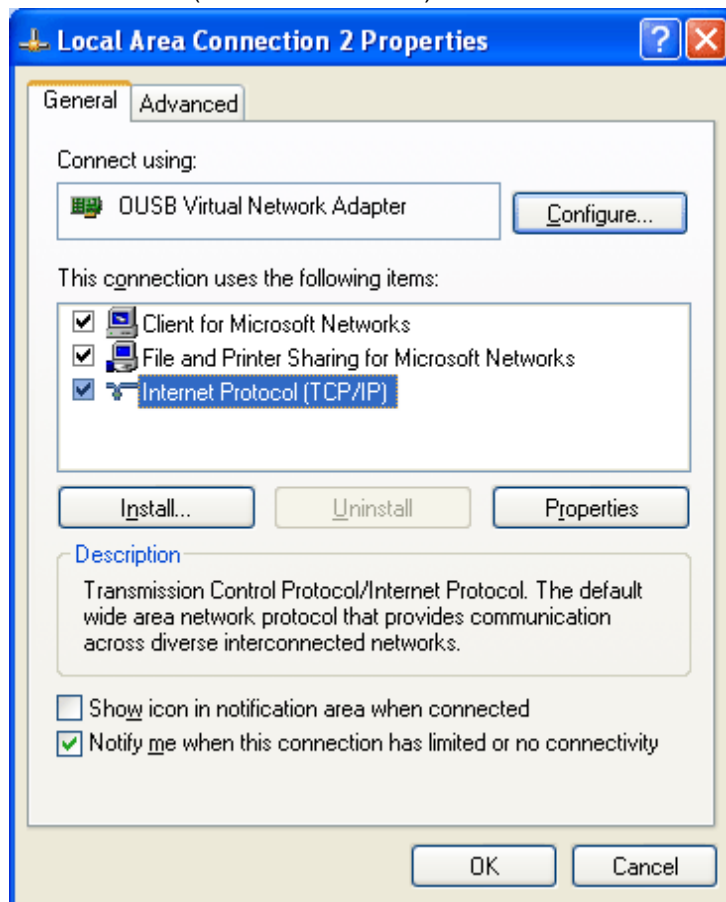
1. Warum wird das Datenübertragungskabel in Windows 98 SE nicht erkannt?

Sie müssen zuerst den Treiber in Windows 98 SE installieren. Der Treiber zur Unterstützung von Windows 98 SE befindet sich bereits im System. Eine virtuelle CD wird daher auf dem Monitor angezeigt, wenn das Kabel angeschlossen ist; Sie können nun den Windows-98-SE-Treiber für das USB-Datenübertragungskabel installieren. Nach der Installation bitte das Kabel neu einstecken.

2. Warum funktioniert das Netzwerksharing nicht?

Dafür kann es mehrere Gründe geben. Wahrscheinlich liegt es aber daran, dass die virtuelle IP-Adresse (192.168.0.1), die vom Netzwerksharingbetrieb verwendet wird, bereits dem anderen Computer im lokalen Netzwerk zugeteilt wurde. Bitte lösen Sie das Problem wie folgt:

- 1) In der „Systemsteuerung“ „Netzwerkverbindungen“ öffnen und dort „OUSB Virtual Network Adapter“ wählen.
- 2) Dem „Internetprotokoll (TCP/IP)“ eine neue, noch nicht benutzte IP-Adresse nach dem Schema 192.168.0.* (z.B. 192.168.0.111) zuteilen.



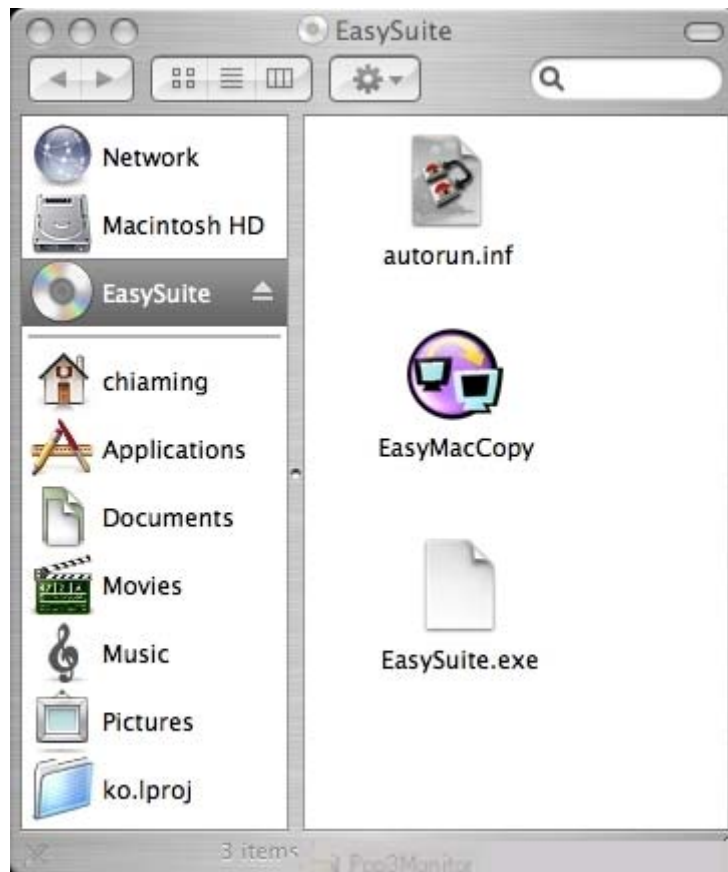
EasyMacCopy (nur für DA-70011)

Die Bedienung von EasyMacCopy

Die Ausführung von EasyMacCopy im Detail

› Mac OS:

1. Das Datenübertragungskabel an den USB-Port des Computers anschließen. Das Symbol für die CD-ROM „EasySuite“ wird auf dem Desktop angezeigt. Auf das Symbol doppelklicken, um das Laufwerk zu öffnen, und nach dem Programm EasyMacCopy suchen. Darauf doppelklicken, um das Programm zu starten.

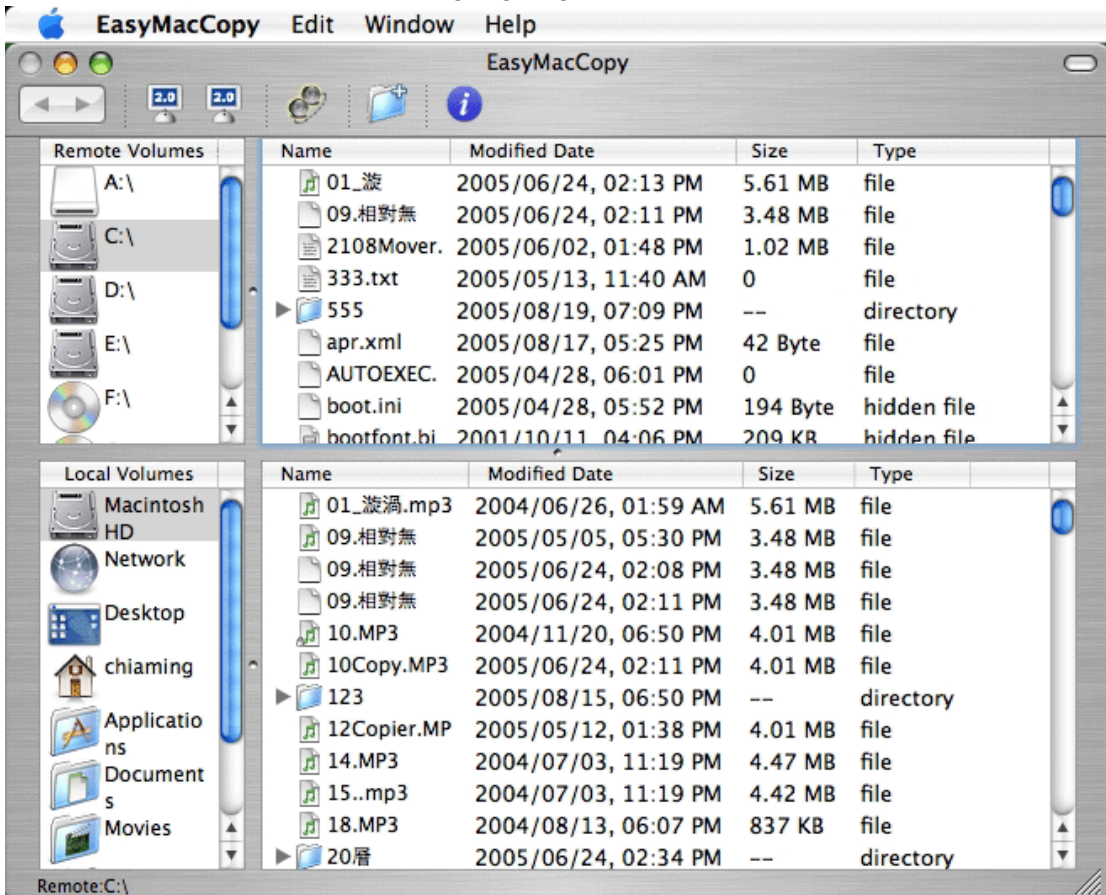


› Windows:

Unterstützt Ihr Computer die automatische CD-Startfunktion, wird das Programm EasySuite selbsttätig gestartet, sobald Sie das Datenübertragungskabel an den Computer anschließen. Anderenfalls bitte im CD-ROM-Laufwerk „EasySuite“ auf das Symbol „EasySuite“ doppelklicken, um die CD manuell zu starten.

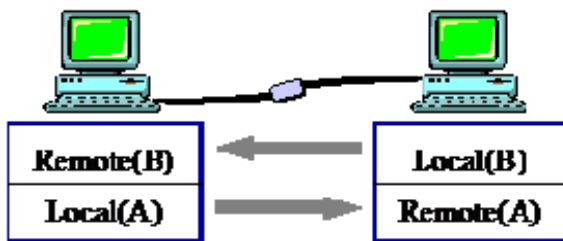


- › Nachdem das Programm EasySuite auf beiden Computern ausgeführt wurde, können Sie mit der Dateiübertragung beginnen.



[Hinweis] Was bedeutet „Remote Volumes“ und „Local Volumes“?

- › Von Computer A aus gesehen, befinden sich die Local (die lokalen) Volumes auf Computer A und die Remote (die entfernten) Volumes auf Computer B.
- › Von Computer B aus gesehen, befinden sich die Local Volumes auf Computer B und die Remote Volumes auf Computer A.

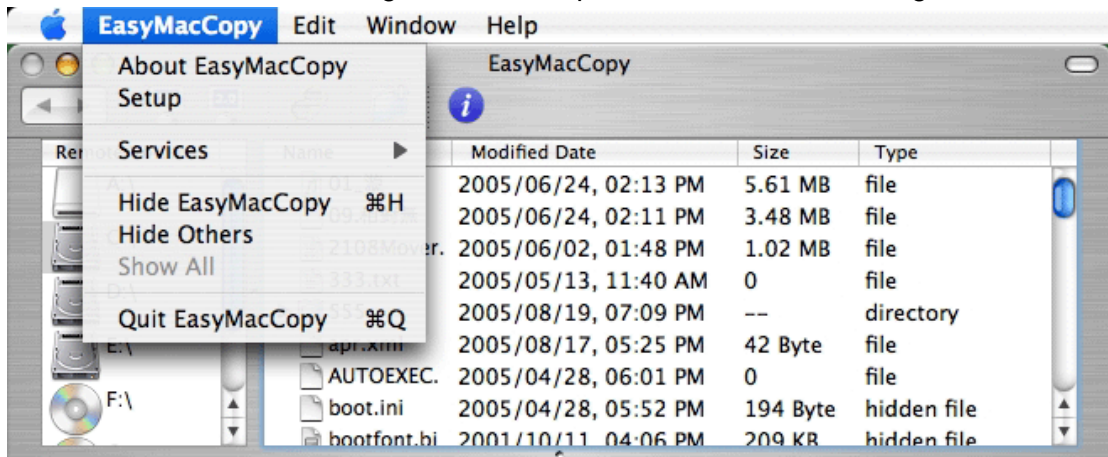


Beenden von EasyMacCopy im Detail

› Mac OS:

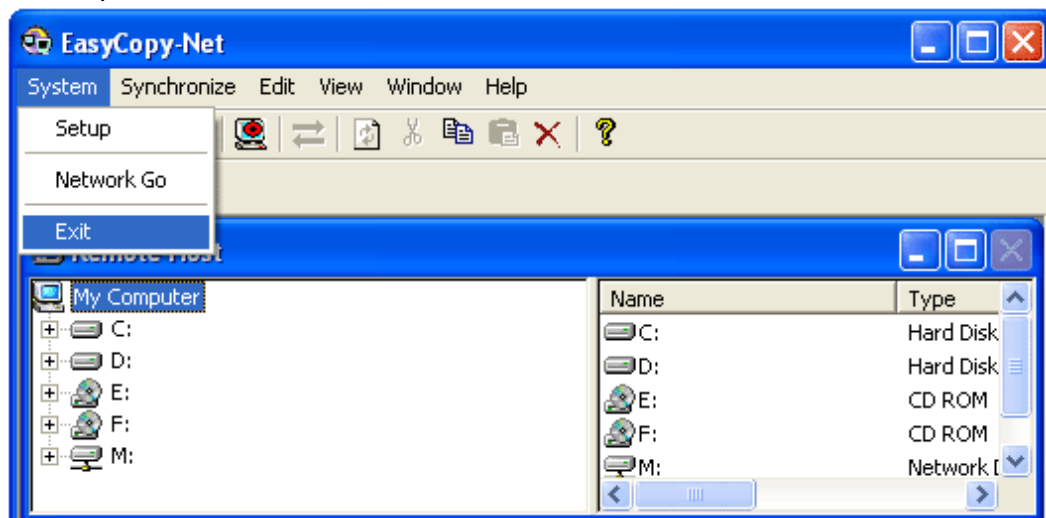
1. Auf die linke obere Ecke im EasyMacCopy-Fenster klicken und „Quit Easy MacCopy“ wählen, um das Programm zu beenden.
2. Das Symbol für die CD-ROM „Easy Suite“ auf dem Desktop mit der Maus in den Papierkorb verschieben, dann das Datenübertragungskabel vom Computer trennen.

[Hinweis] Bevor das Datenübertragungskabel vom Computer getrennt wird, muss das Symbol für die CD-ROM „EasySuite“ unbedingt in den Papierkorb verschoben werden, sonst ist die Gefahr groß, den Computer zum Absturz zu bringen.



› Windows:

1. Das Menü „System“ ausklappen und den Eintrag „Exit“ (Verlassen) wählen oder auf die Schaltfläche „X“ klicken, um das Programm EasyMacCopy zu verlassen.
2. Auf das Symbol „Hardware sicher entfernen“ in der Statusleiste klicken, um das Gerät sicher zu abzuschalten. Nun können Sie das Datenübertragungskabel vom Computer trennen.



Systemanforderungen

- Mac OS X, 10.2 oder höher
- Microsoft Windows 98 SE / ME / 2000 / XP / Vista
- 1 USB-Port (1.1/2.0)
- Eine Treiberinstallation ist nur für Windows 98 SE erforderlich.

Die Funktionen in EasyMacCopy

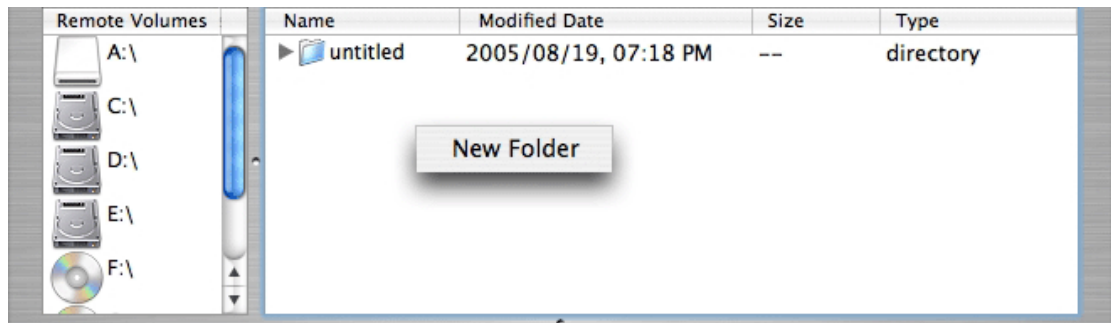
EasyMacCopy unterstützt die Dateiübertragung zwischen Mac und Mac und zwischen Mac und PC in beide Richtungen. So können Sie bequem Dateiübertragungen zwischen unterschiedlichen Bürosystemen vornehmen.

Einführung in das Bedienungsfenster

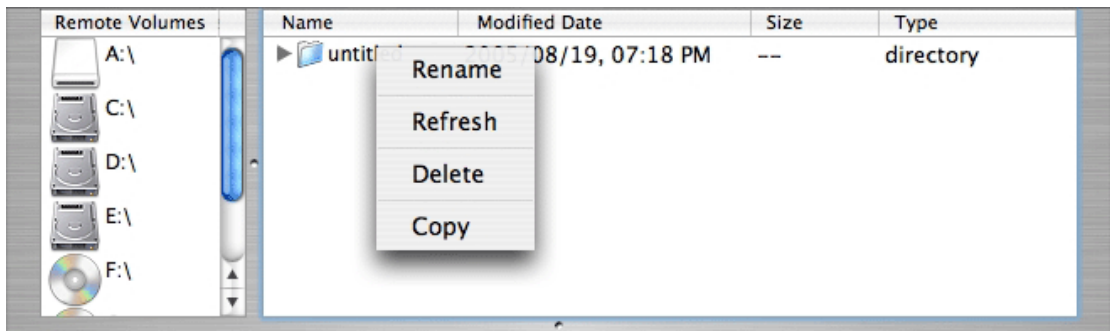
- Die Funktionsymbolleiste befindet sich am oberen Rand des Bedienungsfensters.

- Neuen Ordner erstellen:

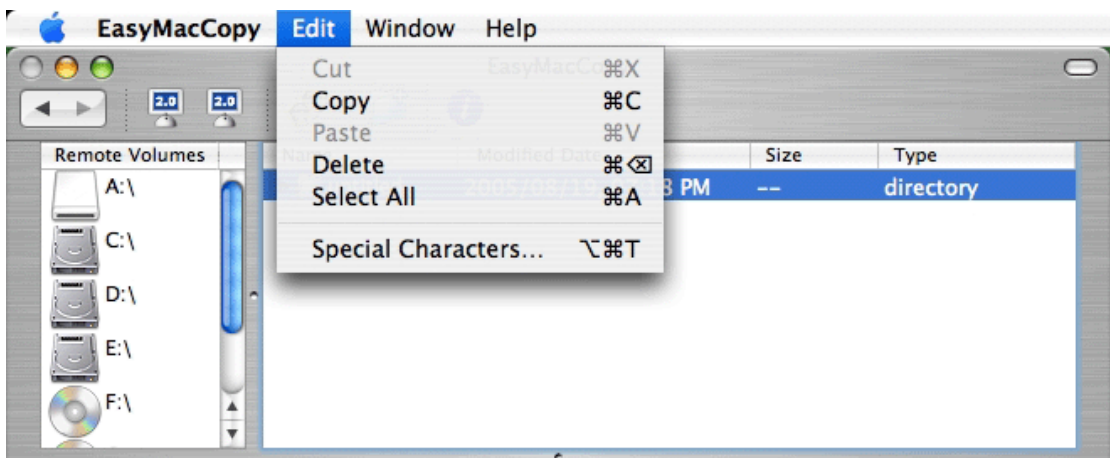
Auf das Symbol „Neuer Ordner“ klicken oder [Strg] drücken und gleichzeitig in das rechte Fenster klicken, um einen neuen Ordner zu stellen.



- Die Funktionen „Rename“ (Umbenennen), „Refresh“ (Aktualisieren), „Move To Trash“ (In den Papierkorb verschieben) und „Copy“ (Kopieren):
Die gewünschte Datei wählen, dann [Strg] drücken und gleichzeitig klicken, um das Funktionsmenü zu öffnen.

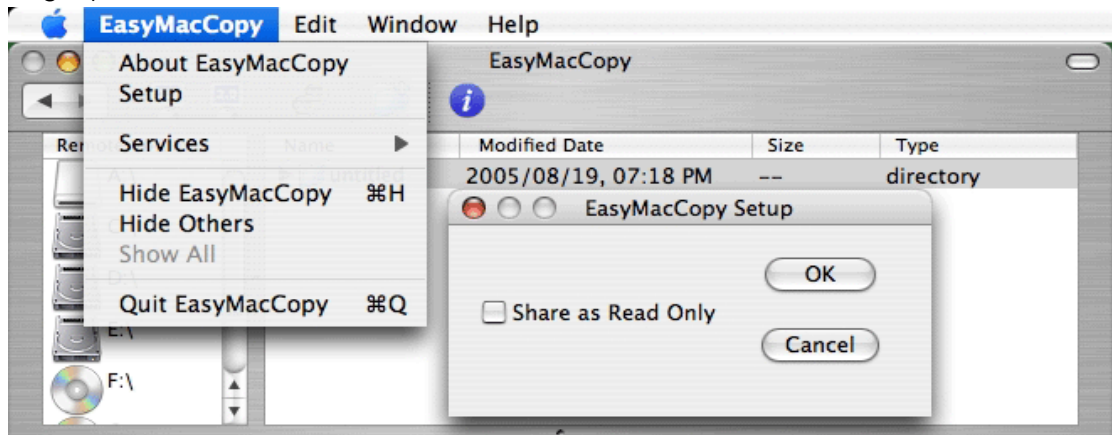


- Die Funktionen „Cut“ (Ausschneiden), „Copy“ (Kopieren), „Paste“ (Einfügen), „Delete“ (Löschen) und „Select All“ (Alle auswählen):
Auf das Pull-down-Menü am oberen Rand des Fensters klicken, um das Funktionsmenü zu öffnen.

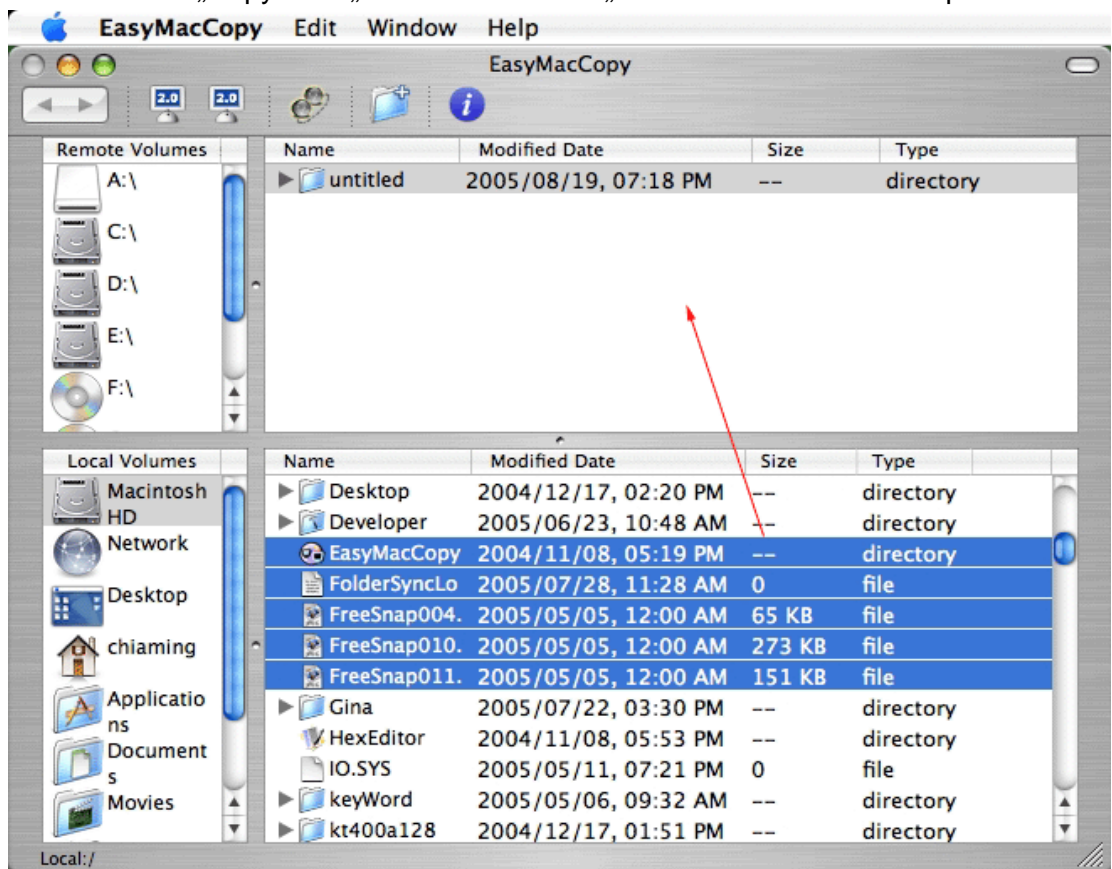


Die Bedienung der Funktionen

- Freigeben des Nur-Lese-Schutzes:
Auf „EasyMacCopy“ am oberen Rand des Fensters klicken, um das Menü zu öffnen, und den Eintrag „Setup“ (Einrichten) wählen. Ein Setup-Fenster wird angezeigt, dort den Haken vor „Share as Read Only“ (Gemeinsamer Nur-Lese-Zugriff) entfernen.



- Durchführen der Dateiübertragung:
 - » Methode 1: Die zu übertragende Datei auswählen und mit der Maus direkt in das Zielfenster ziehen.
 - » Methode 2: Die zu übertragende Datei auswählen und durch Druck auf die Taste [Strg] und gleichzeitigen Klick auf die Menüeinträge „Copy“ und „Paste“ in das Zielfenster kopieren.
 - » Methode 3: Die zu übertragende Datei auswählen und mit den Einträgen „Copy“ und „Paste“ des Menüs „Edit“ in das Zielfenster kopieren.



EasyMover (nur für DA-70011)

Funktionsbeschreibung

1. EasyMover ist ein Tool, mit dem Sie Ihre Dateien übersichtlich ordnen und verwalten können. Hier können Sie auch schnell und bequem Musik-, Video-, E-Mail- und Fotodateien vom Remote- zum Host-Computer verschieben.
2. Mit EasyMover kann jeder Benutzer schnell und bequem persönliche Einstellungen vom Remote- zum Host-Computer verschieben.

Systemanforderungen

1. Betriebssysteme: Windows 98 SE / ME / 2000 / XP / Vista
2. Speicher: 128 MB
3. CPU: P2 450 MHz oder höher

Unterstützte Anwendungen

1. Systemeinstellungen: Windows-Systemeinstellungen
2. E-Mail-Einstellungen und -Daten: Microsoft Outlook, Microsoft Outlook Express, Microsoft Windows Mail
3. Einstellungen von Anwendungen: Microsoft Word, PowerPoint, Excel, Media Player, Playlisten und Mediendateien
4. Persönliche Dateien: Persönliche Dateisicherung
5. Browser: Internet Explorer

Einschränkungen

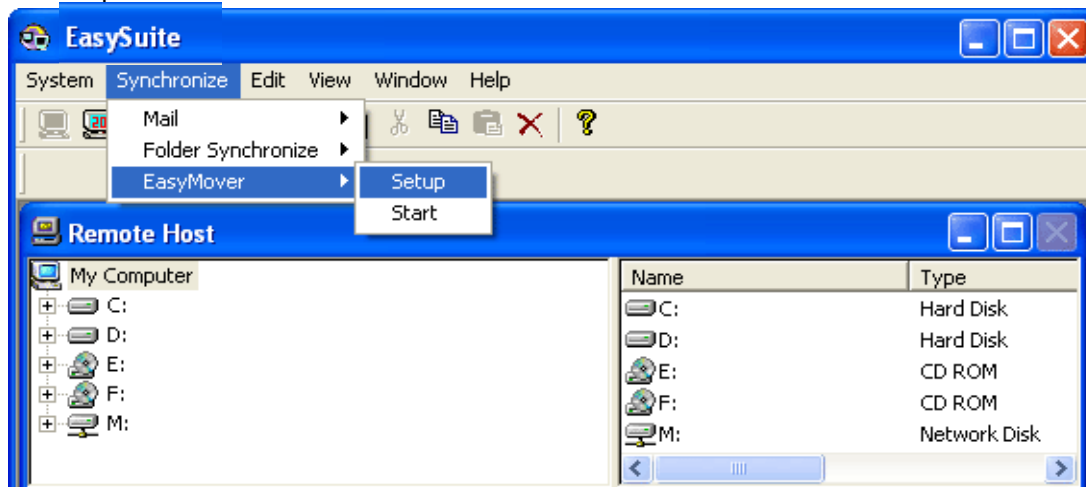
1. Die Sprachen der beiden Betriebssysteme, zwischen denen verschoben wird, müssen übereinstimmen.
2. Es kann nur zwischen Betriebssystemen derselben Version oder von einer älteren zu einer neueren Version verschoben werden. Das Verschieben von einer neueren zu einer älteren Betriebssystemversion (z.B. von Windows XP nach Windows 98 SE) wird nicht unterstützt.
3. Es kann nur zwischen Anwendungsprogrammen derselben Version oder von einer älteren zu einer neueren Version verschoben werden. Das Verschieben von einer neueren zu einer älteren Version einer Anwendung (z.B. von Office 2003 nach Office 2000) wird nicht unterstützt.
4. Schließen Sie bitte alle Anwendungen, bevor Sie EasyMover ausführen.
5. Auf beiden Computern müssen Anwendungssoftware und Betriebssystem installiert sein, bevor Einstellungen und Daten übertragen werden können.
6. E-Mail-Daten von Microsoft Outlook auf dem (neuen) Host-Computer werden überschrieben, wenn Sie beabsichtigen, Microsoft Outlook zu übertragen.
7. Die Anwendung Microsoft Office muss einmal auf dem (neuen) Host-Computer gestartet werden, bevor Sie EasyMover ausführen.

Hinweis: Aktivieren Sie bitte nicht die Option „Appearance setting“ (Anzeigeeinstellungen), wenn Sie eine ältere Betriebssystemversion nach Windows Vista verschieben.

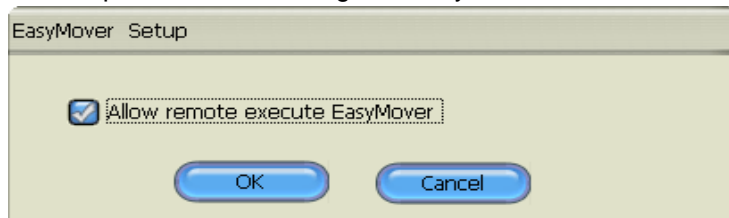
Die Bedienung der Funktionen

1. **Der (alte) Remote-Computer muss dem (neuen) Host-Computer erlauben, EasyMover auszuführen, bevor Sie Einstellungen und Daten verschieben**

- 1) Im (alten) Remote-Computer in der EasySuite-Menüleiste auf „Synchronize → EasyMover → Setup“ klicken.

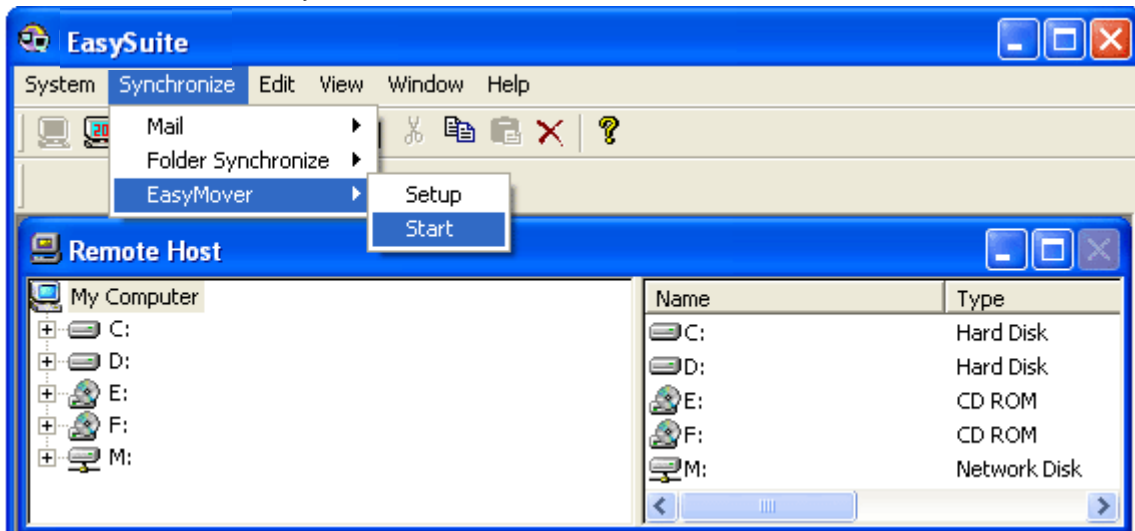


- 2) Im Kontrollkästchen „Allow remote execute EasyMover“ den Haken setzen, um dem Host-Computer die Ausführung von EasyMover zu erlauben.



2. EasyMover auf dem (neuen) Host-Computer starten

- 1) Bevor Sie EasyMover starten, bitte alle Anwendungen auf dem Remote- und dem Host-Computer schließen.
- 2) Im (neuen) Host-Computer in der EasyCopy-Net-Menüleiste auf „Synchronize → EasyMover → Start“ klicken, um EasyMover zu starten.



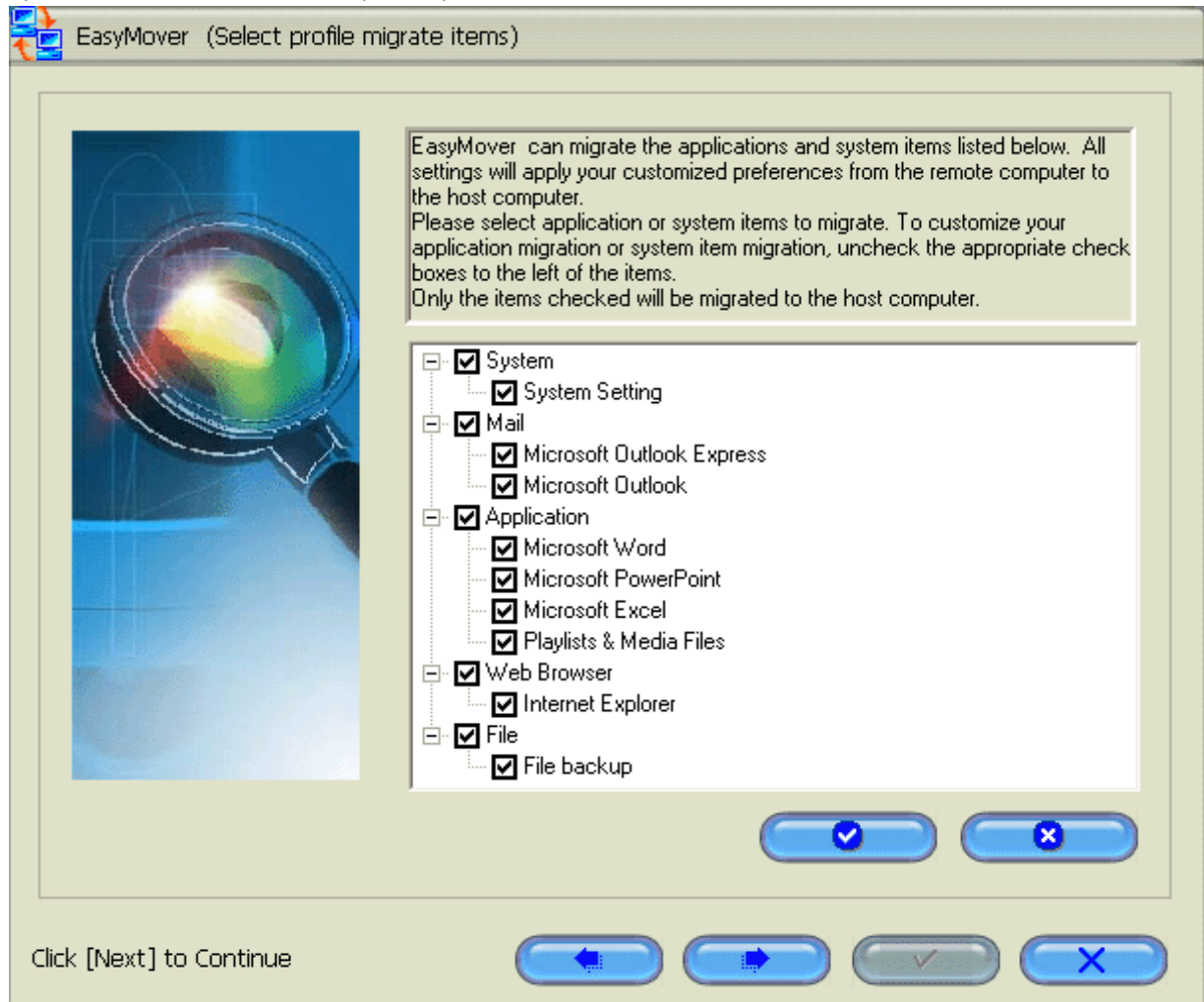
- 3) Zum Fortfahren auf „Next“ (Weiter) klicken.



3. Die zu übertragenden Bereiche auswählen: System (System), Mail (E-Mails), Application (Anwendungen), Web Browser (Internetbrowser), File (Datei)

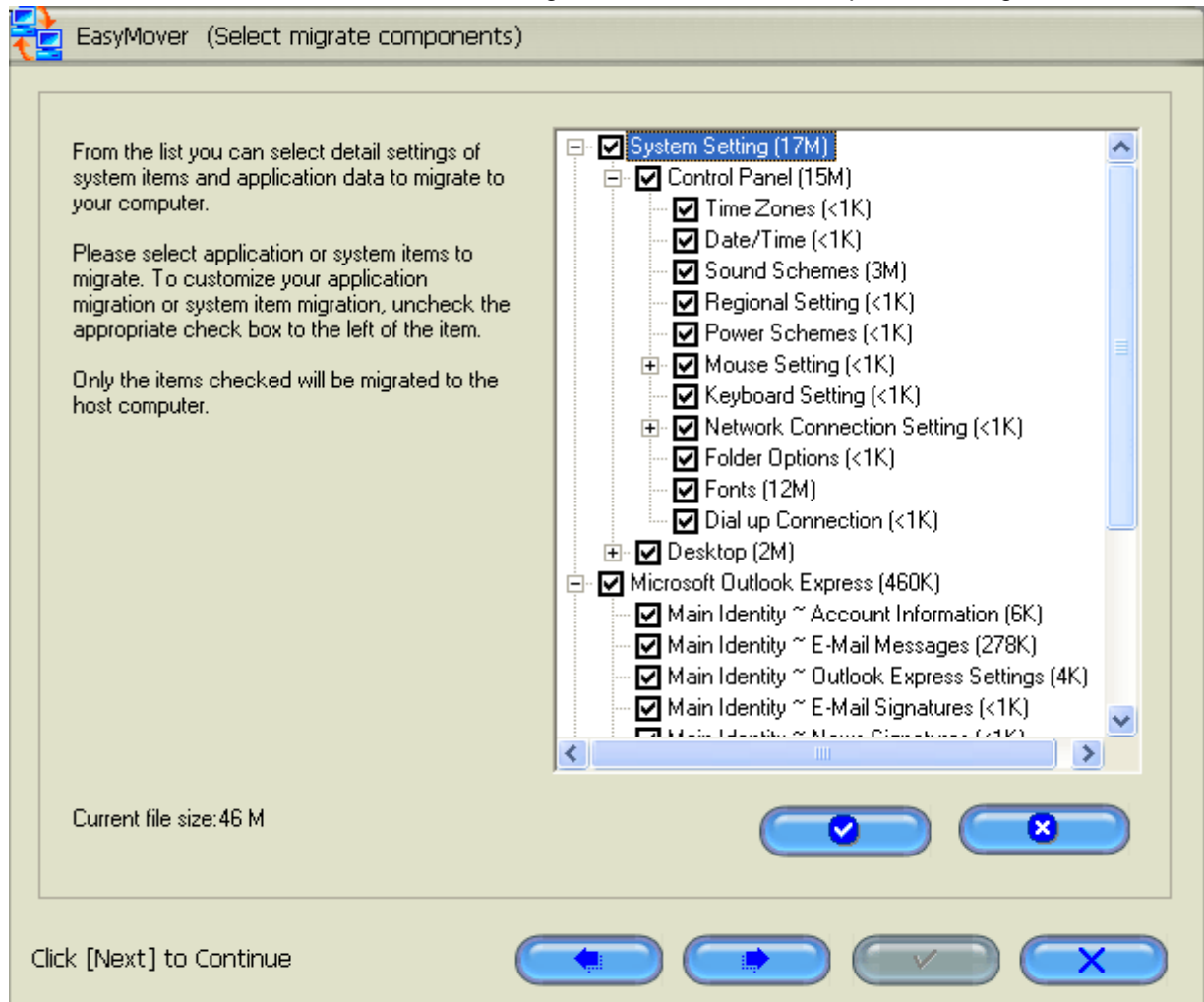
- 1) Bitte die Anwendungen oder das System auswählen, die/das übertragen werden soll(en). Möchten Sie die Anwendungs- oder Systemeinträge an Ihre Übertragung anpassen, bitte die entsprechenden Kontrollkästchen deaktivieren. Nur die aktivierten Einträge werden zum Host-Computer übertragen.

- 2) Möchten Sie persönliche Daten/Dateien zum Host-Computer übertragen, bitte den Eintrag „File backup“ (Dateisicherung) aktivieren.
- 3) Zum Fortfahren auf „Next“ (Weiter) klicken.



4. Die Detailsinträge für die Übertragung auswählen

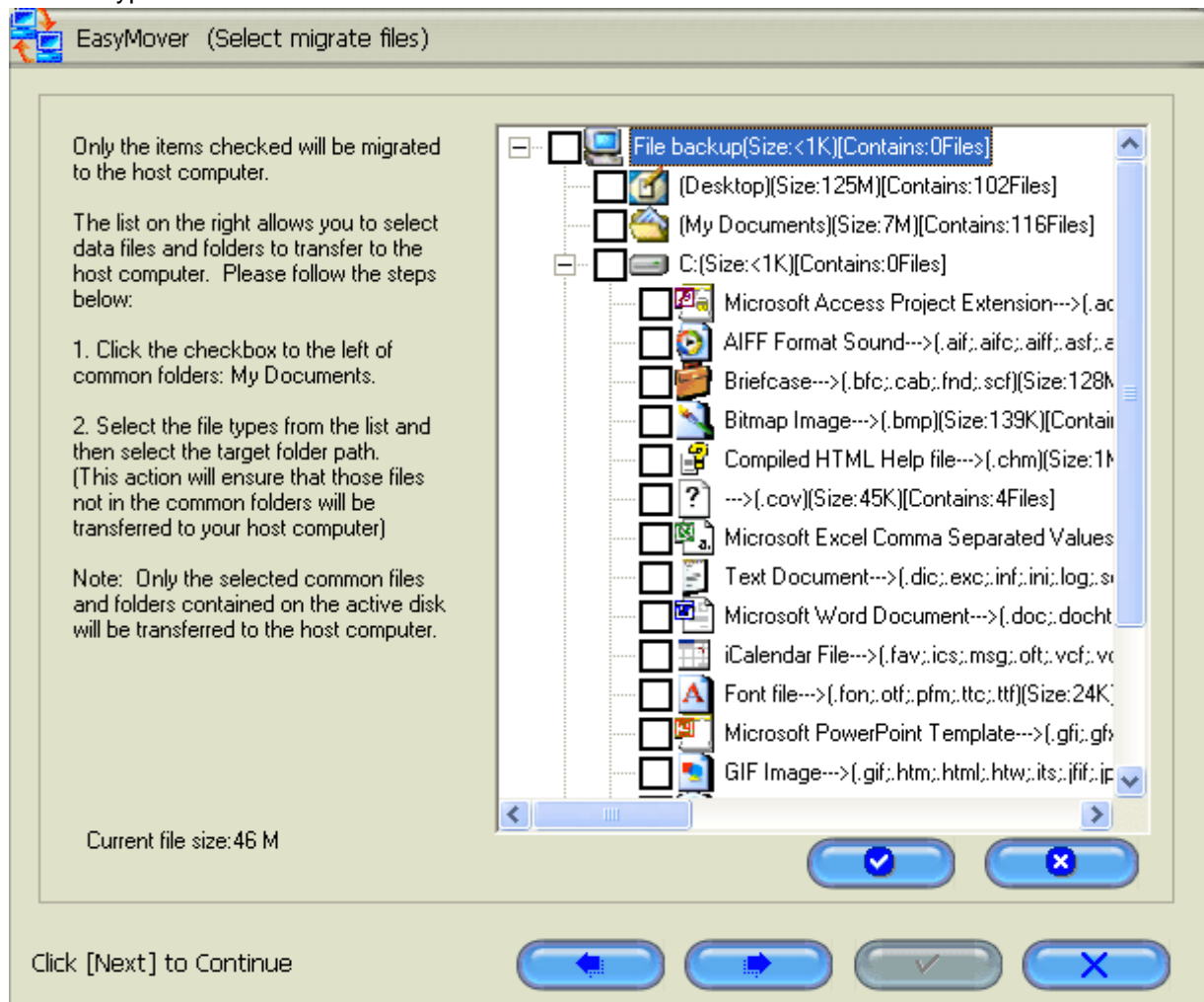
Bitte die Detailsinstellungen zu den zu übertragenden Systemeinträgen und Anwendungen vornehmen. Nur die aktivierten Detailsinträge werden zum Host-Computer übertragen.



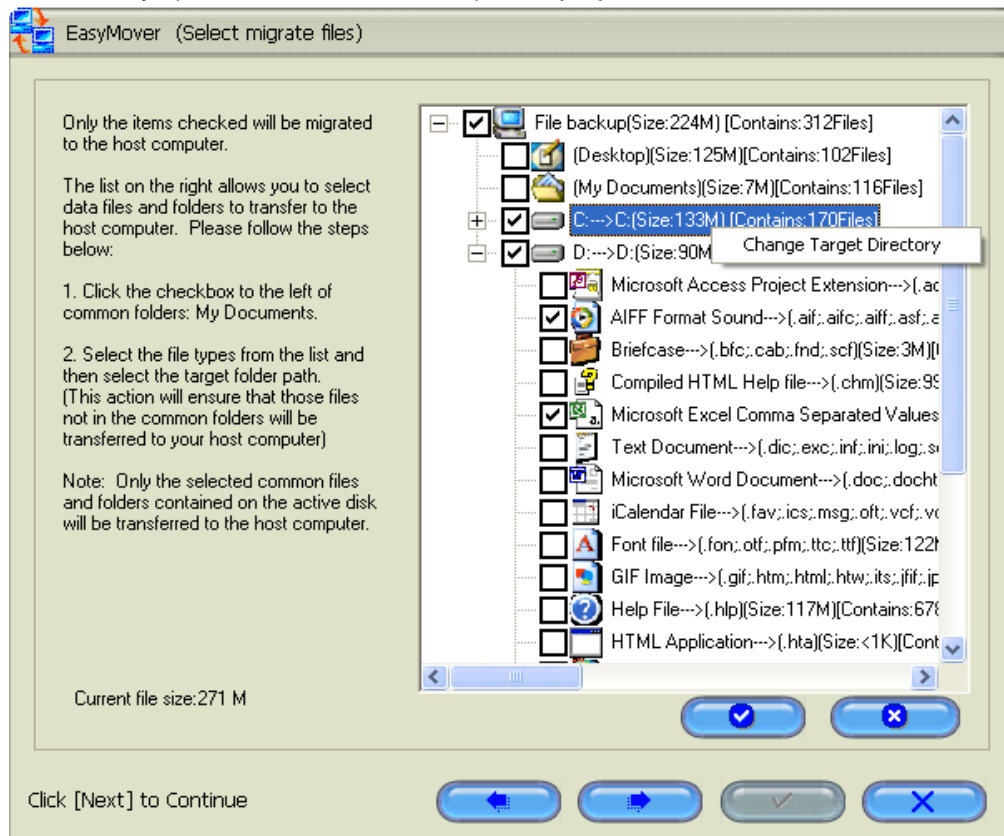
5. Die Dateitypen der zu übertragenden Dateien auswählen

Die zu übertragenden Dateitypen in der Liste aktivieren und gegebenenfalls die Angabe des Zielordners aktualisieren. EasyMover listet alle verfügbaren Dateitypen auf, die sich im gemeinsamen Ordner oder Laufwerk auf dem Remote-Computer befinden.

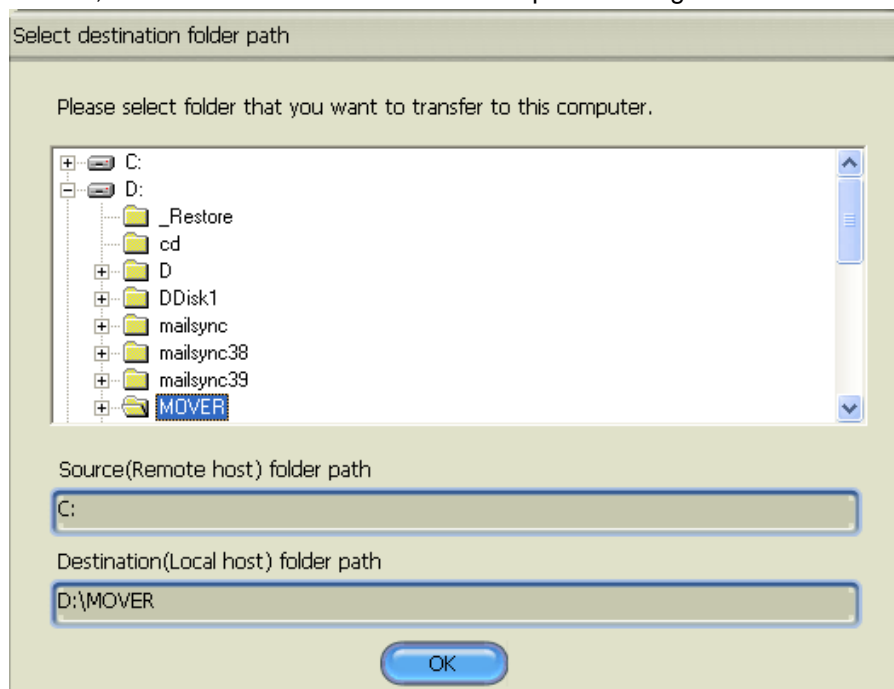
- 1) Den gemeinsamen Ordner und die Dateitypen, die zum Host-Computer übertragen werden sollen, auswählen. Die Kontrollkästchen links neben den gemeinsamen Ordnern oder den Dateitypen aus der Liste mit einem Haken versehen.



- 2) Das Ziel vom Laufwerk des Remote-Computers auf ein anderes Laufwerk oder einen anderen Ordner des Host-Computers neu ausrichten.
- (1) Mit der rechten Maustaste auf das Laufwerkssymbol klicken und den Eintrag „Change Target Directory“ (Zielverzeichnis wechseln) im Pop-up-Menü wählen, um den Zielordner festzulegen.



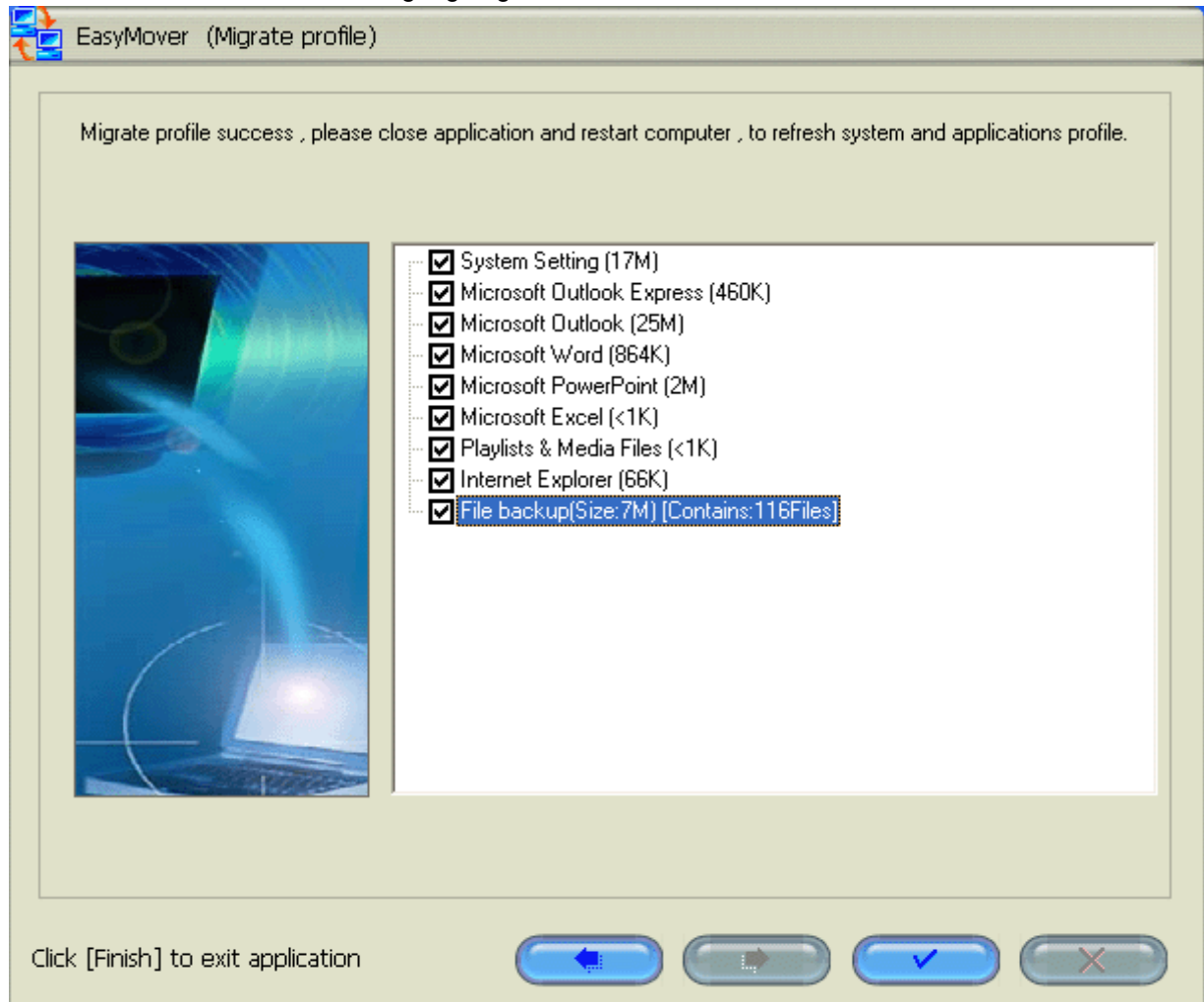
- (2) Wenn Sie versuchen, Laufwerke auszuwählen, die auf dem Host-Computer nicht existieren, öffnet sich das Fenster „Select destination folder path“ (Zielordner auswählen) auf, um der Aufforderung, das Ziel zu bestimmen, Nachdruck zu verleihen.
- (3) Auf „Select all“ (Alle auswählen) klicken. Das Fenster „Select destination folder path“ öffnet sich, damit das Ziellaufwerk oder der Zielpfad bestätigt werden kann.



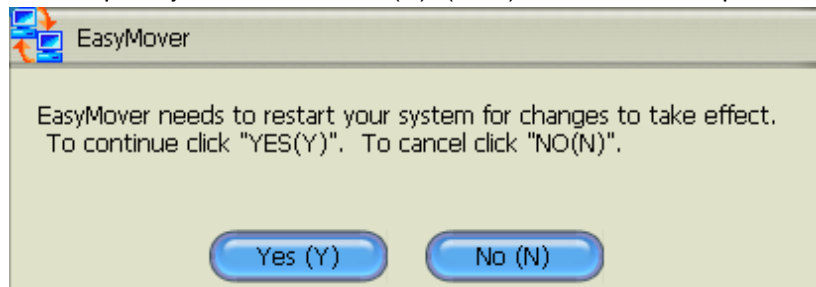
6. Profil übertragen

Wenn die Übertragung abgeschlossen ist, sollten Sie den Computer neu starten, um das System und die damit verbundenen Einstellungen zu aktualisieren.

- 1) Sie können den Verlauf der Übertragung in diesem Bildschirm mitverfolgen. Ein Eintrag wird jeweils hervorgehoben, wenn gerade Dateien dafür übertragen werden, und mit einem Haken versehen, wenn deren Übertragung abgeschlossen ist.



- 2) Ist die Übertragung abgeschlossen, auf „Finish“ (Fertig stellen) klicken; der Benutzer wird dazu aufgefordert, den Computer neu zu starten. Entweder auf „Yes (Y)“ (Ja) klicken, um den Computer jetzt, oder auf „No (N)“ (Nein) klicken, um ihn später neu zu starten.



EasySync (nur für DA-70011)

Funktionsbeschreibung

Die Funktion EasySync zur E-Mail-Synchronisation stellt dem Benutzer ein USB-Datenübertragungskabel für die Synchronisation von Outlook zwischen den beiden Computern zur Verfügung. Zur Outlook-Synchronisation werden die Bereiche Kontaktdaten, E-Mails, Kalender, Adressbuch, Notizbuch und Aufgaben angeboten und der Benutzer kann noch beliebige Unterordner für die Datensynchronisation auswählen.

Systemanforderungen

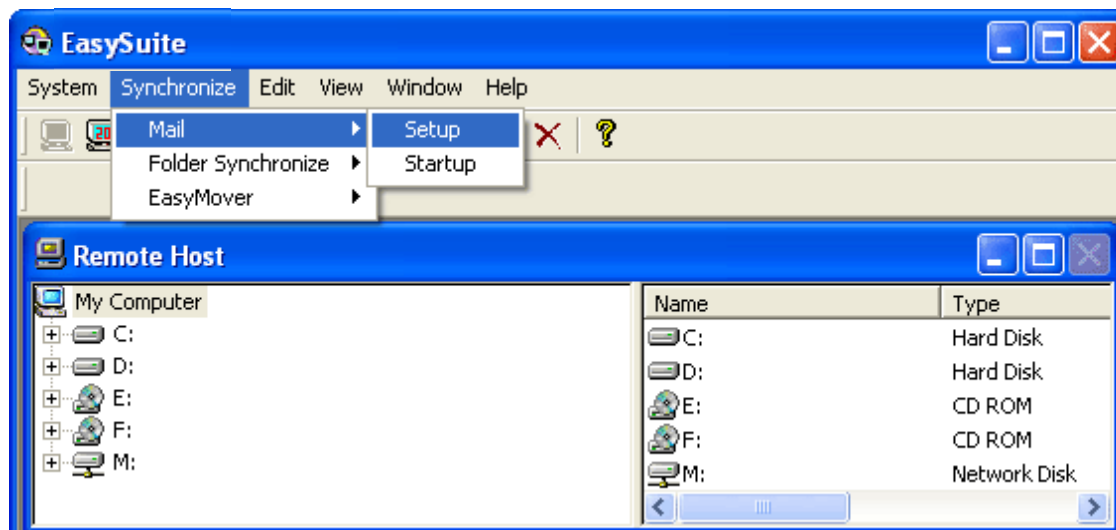
1. Betriebssysteme: Windows Vista / XP / 2000 / ME / 98 SE
2. Speicher: 128 MB
3. CPU: P2 450 MHz oder höher
4. Unterstützte Outlook-Versionen: Microsoft Outlook 2000, 2002, 2003, 2007

Einschränkungen

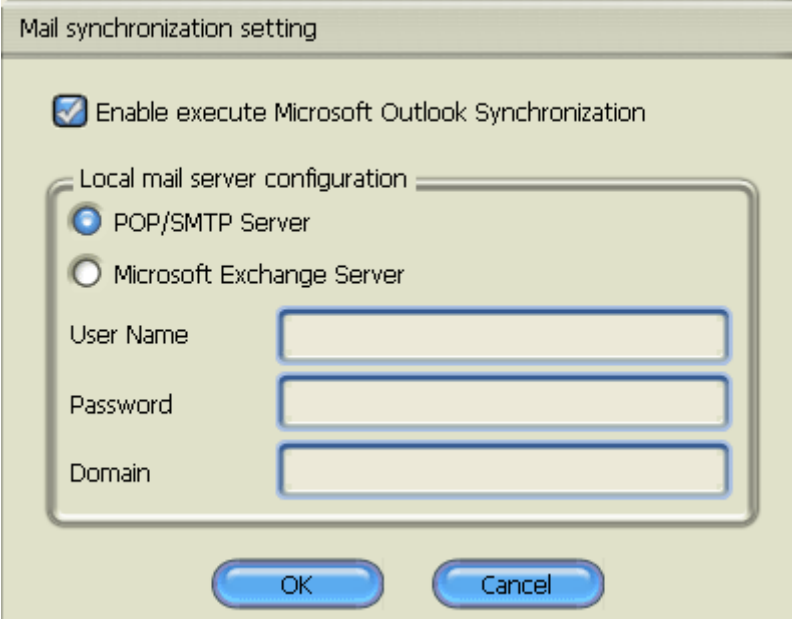
1. Sprachen: Für die Synchronisation von Microsoft Outlook wird nur ein und dieselbe Sprache unterstützt.
2. Outlook-Versionen: Die Synchronisation wird zwischen Microsoft Outlook 2000, 2002, 2003 und 2007 unterstützt. Manche Informationen können nicht synchronisiert werden, da sich manche Datenformate voneinander unterscheiden.
3. Bevor die Synchronisation startet, bitte die Microsoft-Outlook-Anwendung schließen.

Die Bedienung der Funktionen

1. Das System unterstützt nur Microsoft Outlook.
2. Bevor die Synchronisation startet, muss der Remote-Computer dem Host-Computer erlauben, die E-Mail-Synchronisation durchzuführen.
 - 1) Auf dem Remote-Computer in der EasySuite-Menüleiste auf „Synchronize → Mail → Setup“ klicken.



- 2) Das Kontrollkästchen „Enable to execute Microsoft Outlook Synchronization“ (Ausführung der Microsoft-Outlook-Synchronisation aktivieren) mit einem Haken versehen, um dem Host-Computer die Durchführung der E-Mail-Synchronisation zu erlauben.



Mail synchronization setting

Enable execute Microsoft Outlook Synchronization

Local mail server configuration

POP/SMTP Server

Microsoft Exchange Server

User Name

Password

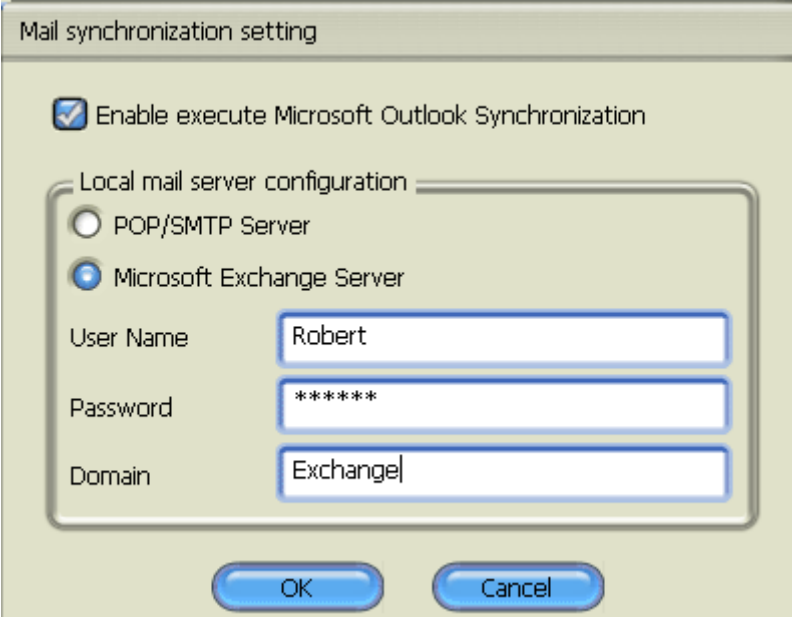
Domain

OK Cancel

[Hinweise] So richten Sie Microsoft Exchange Server ein:

Wenn Sie Microsoft Exchange Server benutzen, in der Konfiguration des lokalen Mail-Servers „Microsoft Exchange Server“ wählen.1) Auf „Microsoft Exchange Server“ klicken.

- 2) Angaben zu Ihrem Benutzernamen („User Name“), Ihrem Passwort („Password“) und Ihrer Domain („Domain“) bezüglich Microsoft Exchange Server eintragen.



Mail synchronization setting

Enable execute Microsoft Outlook Synchronization

Local mail server configuration

POP/SMTP Server

Microsoft Exchange Server

User Name

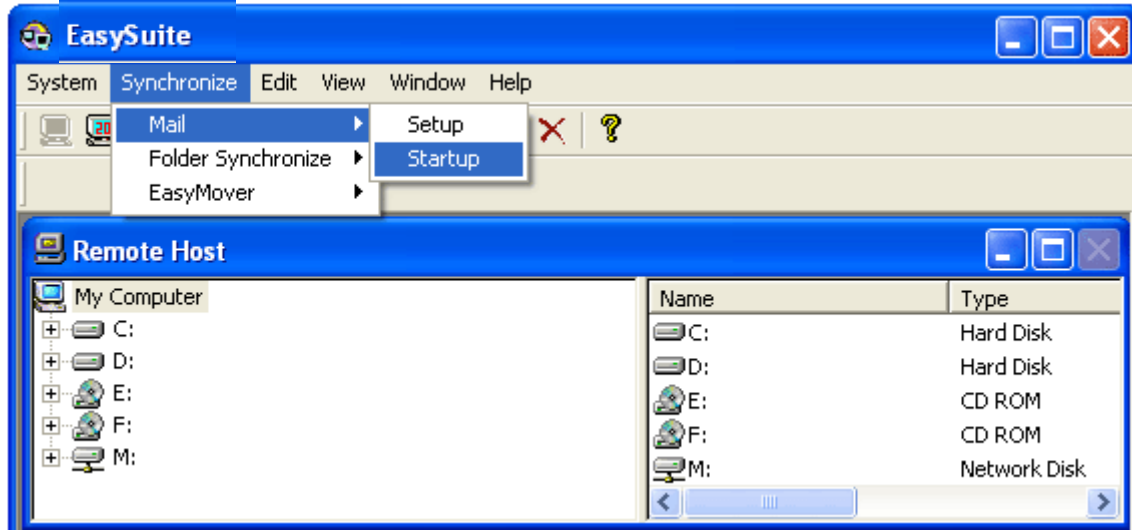
Password

Domain

OK Cancel

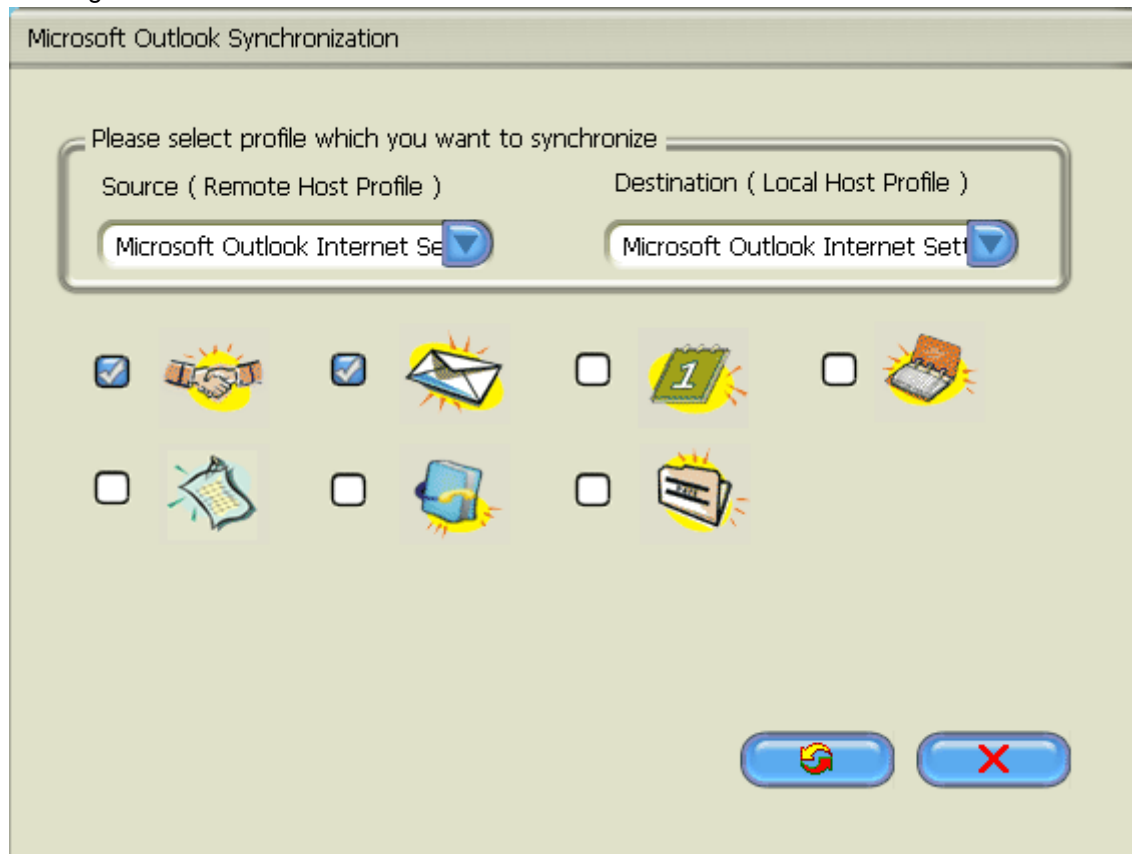
3. Synchronisieren der Microsoft-Outlook-Bereiche (Kontaktdaten, E-Mails, Kalender, Adressbuch, Notizbuch, Aufgaben).

1) In der EasySuite-Menüleiste auf „Synchronize → Mail → Startup“ klicken.



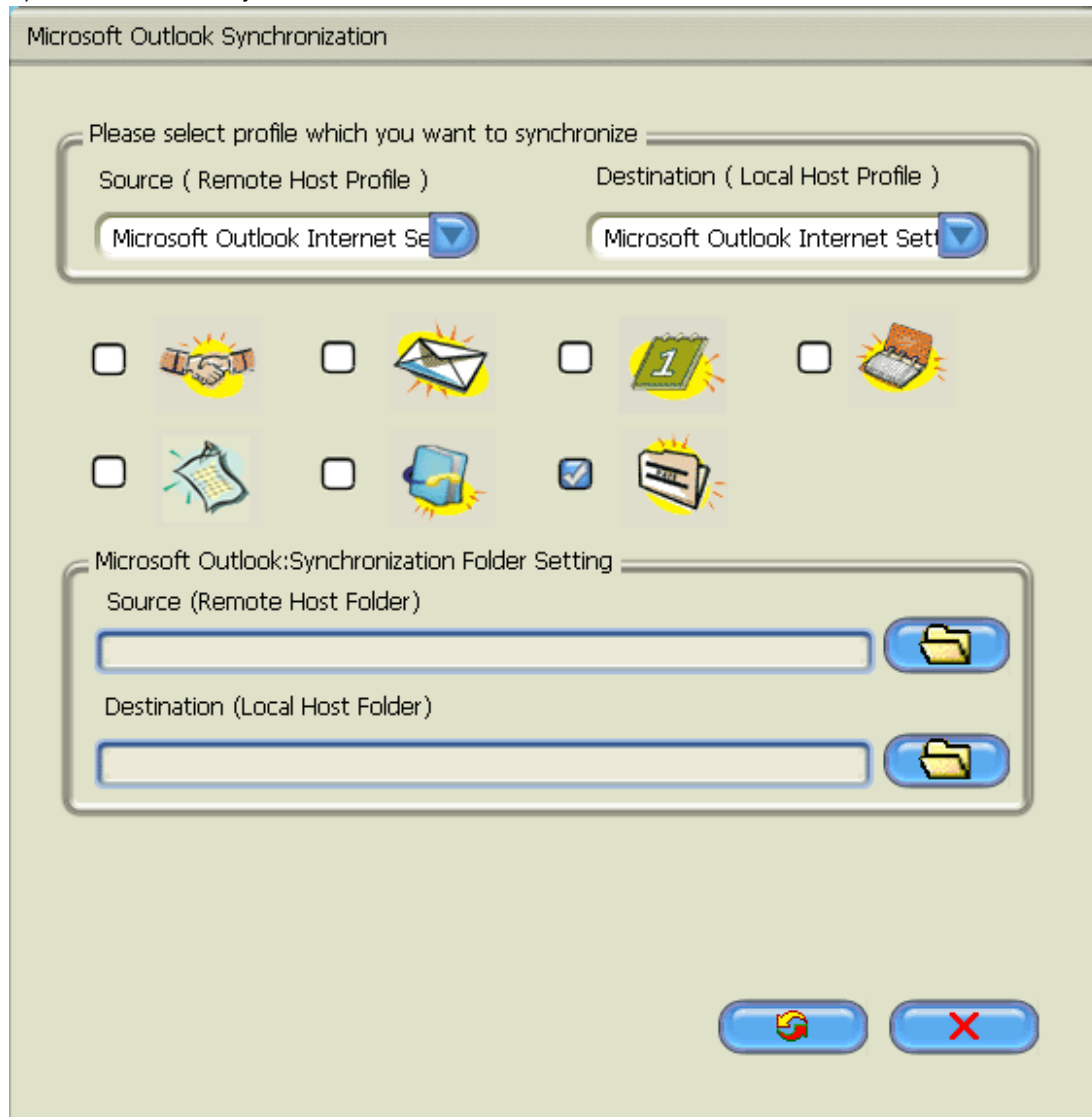
2) Ein Ausgangs- und ein Zielprofil auswählen, die sie synchronisieren möchten. (Hinweis: Standardprofil ist jeweils das für den aktuellen Benutzer voreingestellte Profil.)

3) Unterstützt werden die Bereiche Kontaktdaten, E-Mails, Kalender, Adressbuch, Notizbuch, Aufgaben u.a.

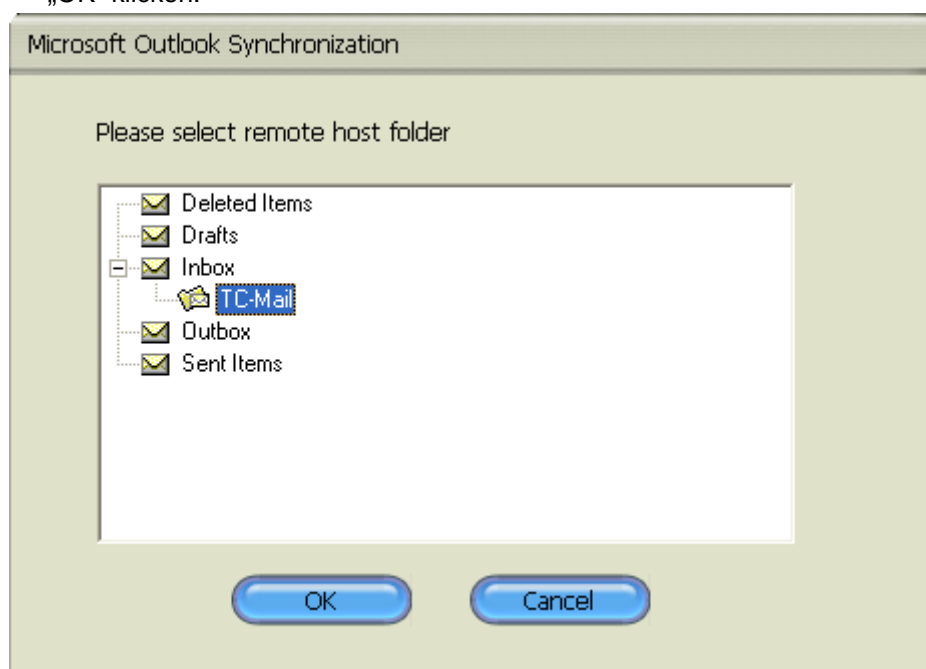


4. Benutzerdefinierte Synchronisation der E-Mail-Ordner.

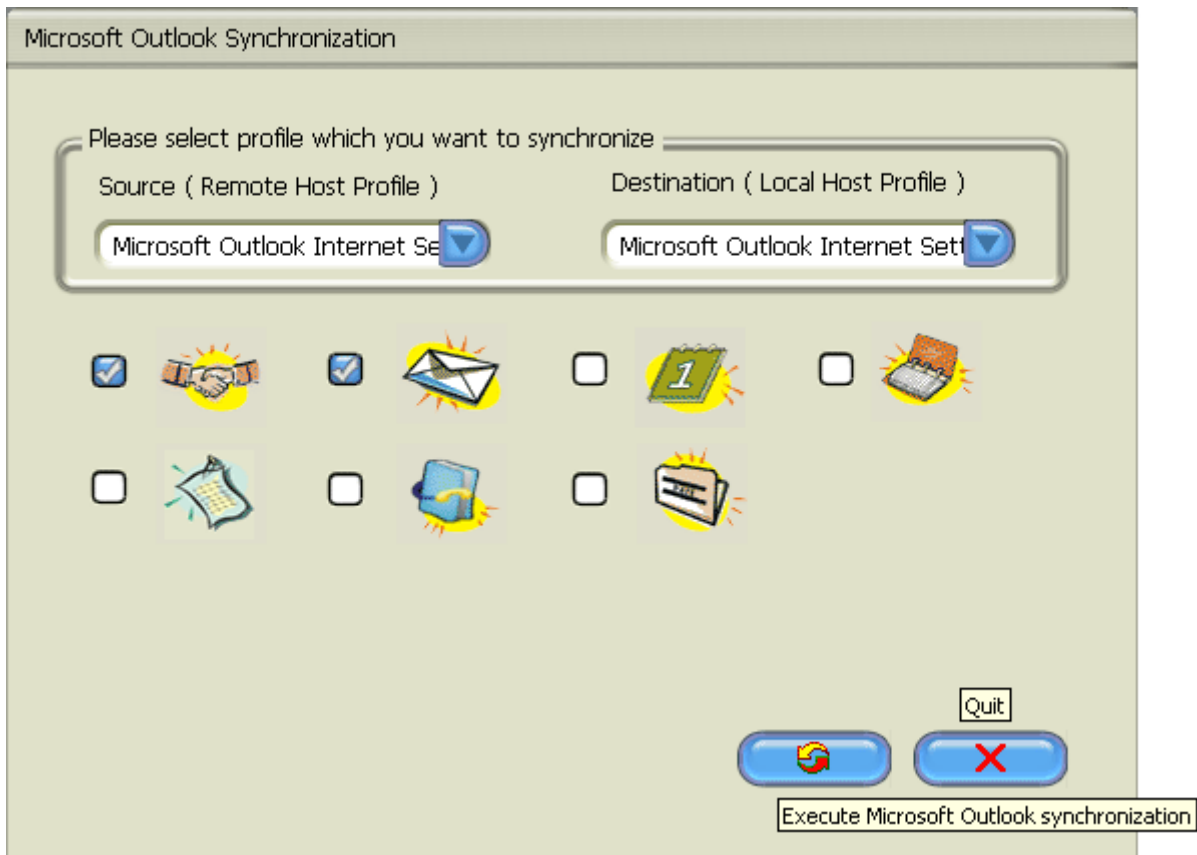
1) Auf das Ordnersymbol klicken.



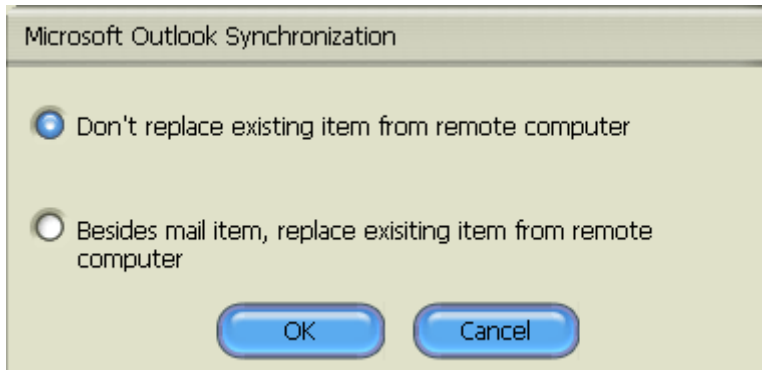
2) Den Ausgangs- und den Zielordner für die Synchronisation auswählen. Zum Fortfahren auf „OK“ klicken.



5. Synchronisation durchführen oder abbrechen.

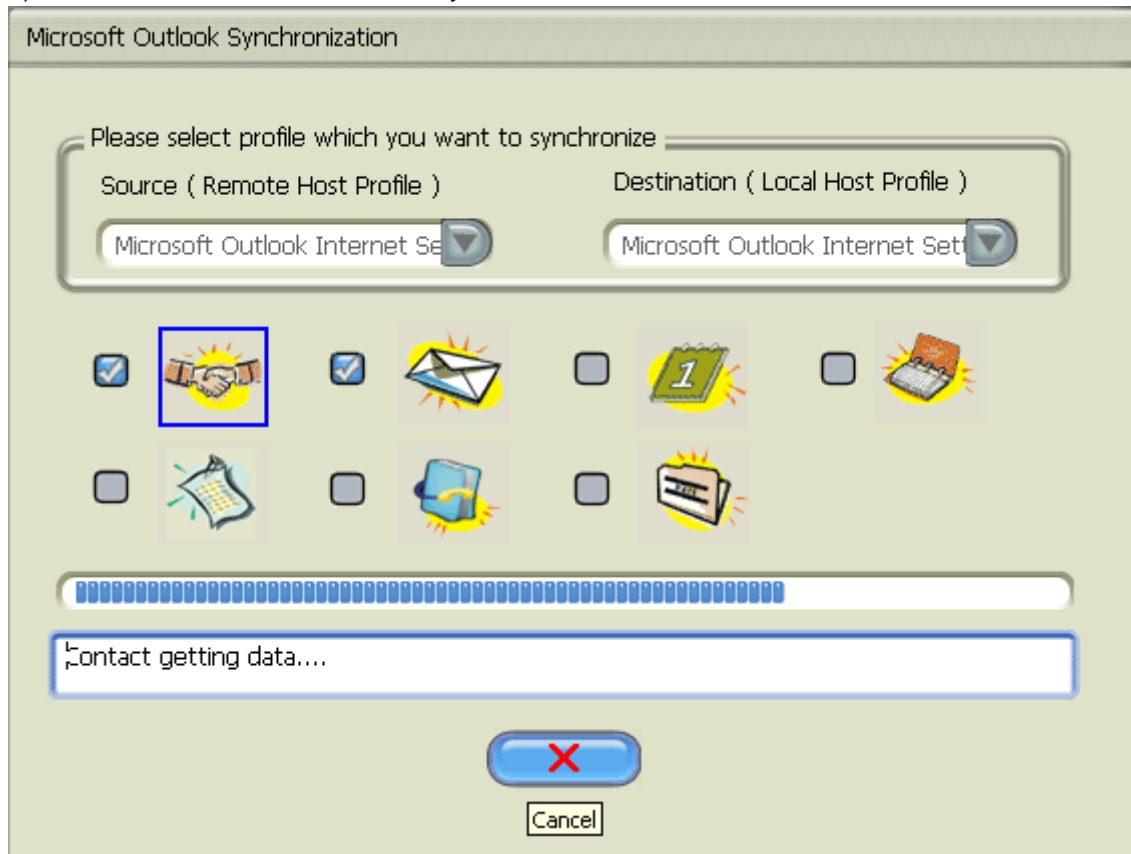


- 1) Um die Synchronisation durchzuführen, auf „Microsoft-Outlook-Synchronisation durchführen“ klicken.
- (1) Die Option „Don't replace the existing item from the remote computer“ (Bestehende Daten vom Remote-Computer nicht ersetzen) wählen, um gleichnamige Einträge nicht zu überschreiben.
- (2) Die Option „Besides the mail item, replace existing item from remote computer“ (Bestehende Daten vom Remote-Computer außer E-Mails ersetzen) wählen, um außer bei E-Mails dieselben Einträge mit unterschiedlichen Inhalten zu ersetzen.



- (3) Auf „OK“ klicken, um die Synchronisation zu starten.

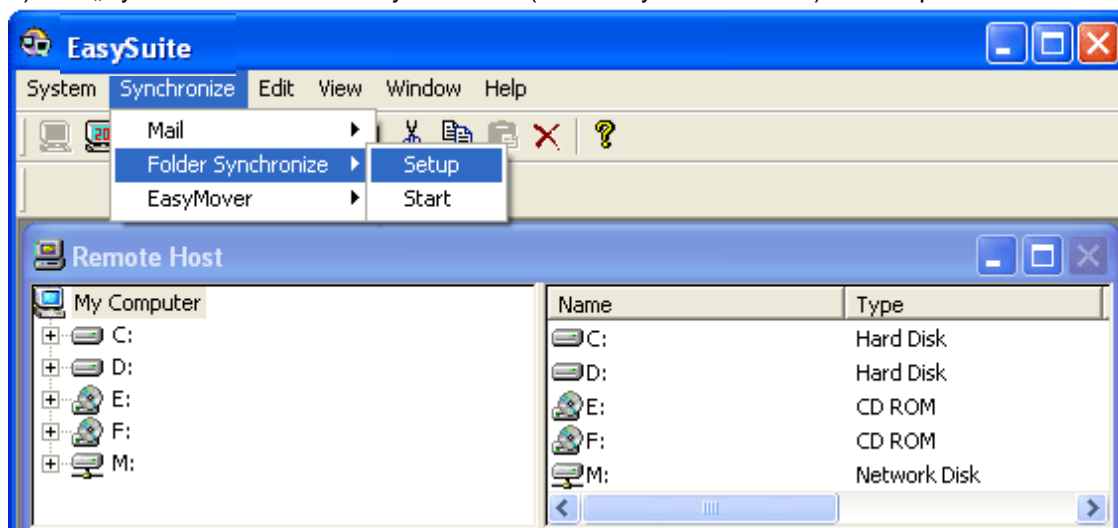
2) Auf „Abbrechen“ klicken, um die Synchronisation abzubrechen.



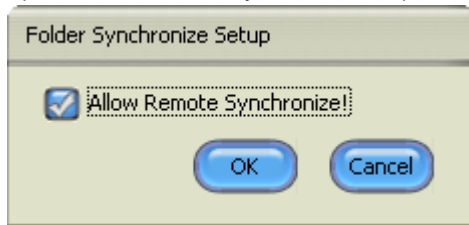
Ordnersynchronisation

Mit der EasySync-Funktion Ordnersynchronisation kann der Benutzer über ein USB-Datenübertragungskabel einen Ausgangsordner auf dem Remote-Computer mit einem Zielordner auf dem Host-Computer miteinander synchronisieren.

1. Bevor die Datenübertragung startet, muss der Remote-Computer dem Host-Computer erlauben, die Ordnersynchronisation durchzuführen.
- 1) Auf „Synchronize → Folder Synchronize (Ordner synchronisieren) → Setup“ klicken.

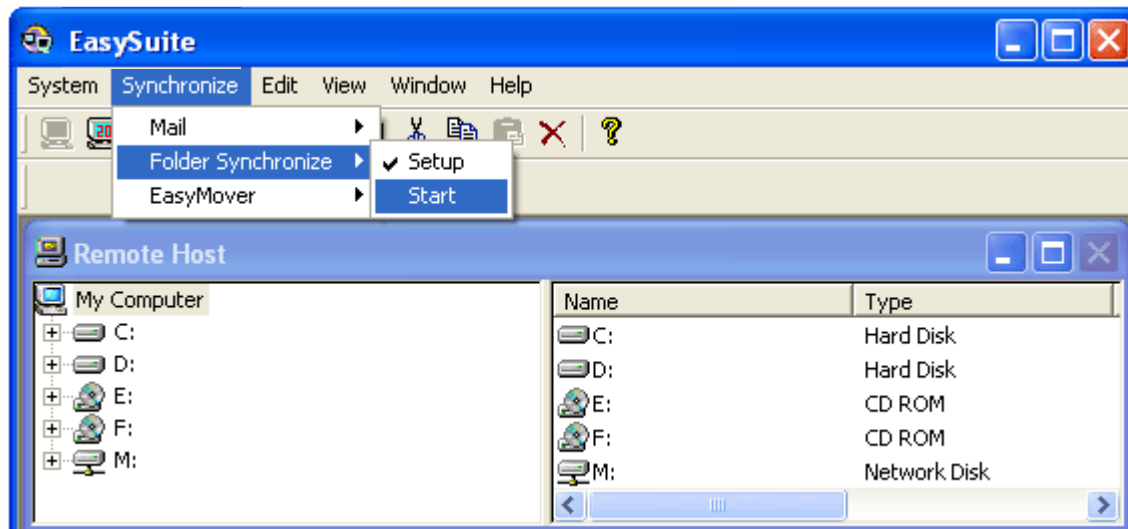


2) „Allow Remote Synchronize!“ (Fernsynchronisation erlauben) aktivieren und auf „OK“ klicken.



2. So synchronisieren Sie die Ordner:

1) Auf „Synchronize → Folder Synchronize (Ordner synchronisieren) → Startup“ klicken.

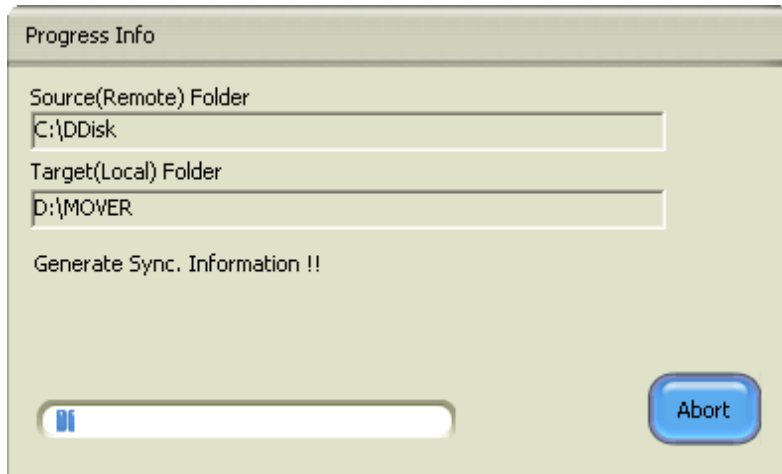


2) Den Ausgangs-(Remote-)Ordner auswählen.

3) Den (lokalen) Zielordner auswählen.



4) Auf „Sync!!“ klicken, um die Synchronisation zu starten.



5) Nach Beendigung der Synchronisation werden die relevanten Informationen im Fenster angezeigt.

